



# **DOSSIER DE CANDIDATURE PROGRAMME «ODYSSEA CORSICA»**

## **PROJET LOCAL : SOLENZARA**

*SOLENZARA ESCALE DES NACRES, DU GRAND SITE DE BAVELLA,  
ET DE LA CITE ANTIQUE D'ALERIA*

SOLENZARA ODYSSEA CORSICA APS CITE PILOTE

« Mise en place de services innovants à la population, d'accessibilité, d'inclusion sociale, d'échange, de valorisation des ressources naturelles et culturelles, de réduction de l'isolement et des inégalités, sur le territoire de Solenzara – Côte des Nacres, de l'Alta Rocca et de la Costa Serena ».





## **Sommaire**

+ Note de présentation .....	P3
+ Contexte du Port – Terroir Solenzara .....	P4
+ Schéma stratégique de développement.....	P6
+ Stratégie de l’offre et de l’accueil portuaire .....	P9
+ Résultat global attendu .....	P13
+ Accompagnement des différentes phases du projet local .....	P14
+ Les actions résumées 2007 – 2008 .....	P19
+ Les fiches actions de Solenzara .....	P20
+ Tableaux de financement 2008 – 2009 .....	P37
+ Acteurs associés.....	P40
+ 2 <sup>e</sup> phase de consolidation 2010 – 2013.....	P41
+ Annexes.....	P42



**NOTE DE PRÉSENTATION**

**Environnement naturel et culturel de la cité portuaire Odyssea Solenzara  
Côte des nacres, Alta Rocca, Costa Serena :**

La Corse bénéficie d'une situation exceptionnelle au cœur de la Méditerranée. Elle regroupe des conditions idéales à la pratique des activités de tourisme de pleine nature et tout particulièrement du nautisme d'un point de vue géographique et climatique. Le plan d'eau de Solenzara de Fautéa à Aléria, possède sa spécificité en termes de vent, de paysage, de couleurs, d'ambiance et les sensations de navigation, mer calme et brises.

La côte orientale est peuplée dès le VIII<sup>e</sup> siècle. Elle vivra de nombreuses années de violences liées aux invasions successives : Ibères, Etrusques, Romains, Sarrasins, Aragonais, Génois...

D'un point de vue touristique la Corse n'est découverte qu'au début du dix-neuvième siècle par les aristocrates anglais, l'île de beauté restant longtemps une destination réservée à quelques originaux. Jusqu'à la Première Guerre Mondiale, seuls de riches flâneurs viennent y prendre le bon air pendant la saison hivernale.

Durant les années 30 le thermalisme s'y développe. C'est cependant le début d'une fréquentation estivale que la guerre viendra rapidement interrompre.

A partir des années soixante, le tourisme corse connaît réellement un véritable essor. Depuis, l'île est une destination très prisée des vacanciers français et étrangers. Solenzara, a été une des premières à s'organiser pour le tourisme.

Le massif des aiguilles de Bavella qui plonge dans la mer est chargé de contrastes qui font la richesse actuelle de la Côtes des Nacres. « La mer et la montagne », « le soleil et la neige », « les levers et les couchers de soleil », « les paysages du soir et ceux du matin », « les villages de Conca, Solaro, Sari, Ste Lucie, Aléria, Prunelli et Solenzara »... toutes ces spécificités qui s'opposent par leurs caractères physiques sont multiples et donnent une certaine magie à la cité portuaire Odyssea. Comme disent les gens d'ici, « la Corse ne se raconte pas, elle se regarde, se respire ».



## PROJET CITE PORTUAIRE ODYSSEA SOLENZARA

Cependant l'activité son activité touristique reste trop concentrée sur les mois de juillet et d'août et un effort pour rallonger la saison touristique reste à faire au bénéfice d'une population locale et de son développement social.

C'est au travers du concept Odysséa, que Solenzara et l'ensemble de son territoire souhaite mettre en valeur son positionnement touristique :

- Solenzara port de la côte des nacres, vitrine de la seule production ostréicole de l'île, des étangs d'Urbino et de Diane.
- Solenzara port du grand site des Aiguilles de Bavella.
- Solenzara port de la cité antique d'Aléria.

Ce défi s'appuie sur un vrai projet de développement durable ; étape des itinéraires des cités portuaires Odysséa de Corse, proposera des outils innovants, une organisation adaptée, une offre du territoire lisible et accessible, avec en association tous les acteurs locaux.

### **Les enjeux stratégiques de cette démarche locale sont notamment :**

- La mise en valeur des ressources naturelles et culturelles de la « côtes des nacres » et de l'arrière pays.
- L'organisation de services permettant un accès aux richesses locales dans le respect des hommes et de leur environnement.
- La participation de l'Europe, de l'Etat, de la Région à la concrétisation de ce plan d'action de dimension territoriale et d'intérêt collectif.
- La participation locale à la construction d'un réseau d'escales portuaires de Corse, dans un esprit de collaboration transfrontalière et à l'échelle de l'espace Européen.
- La réduction de l'isolement d'un territoire.
- La consolidation et la création d'emplois.
- La réduction des inégalités économiques entre littoral et arrière pays.

Au cœur de ces enjeux la cité portuaire Odysséa de Solenzara, porte naturellement ce projet de port terroir.



## CONTEXTE DU PORT TERROIR

Peuplée de 1200 habitants, la cité portuaire de Sari-Solenzara s'étend sur un territoire de 74 km<sup>2</sup> et est formée de petites vallées entourées de collines et de petites montagnes.

Le littoral a été baptisé dans les années 1970 "Côte des Nacres" du nom du grand coquillage de forme triangulaire. Solenzara, village datant du XIX<sup>e</sup> siècle, porte le nom de la rivière voisine.

Le comendant POLI est en grande partie à l'origine du village ; en 1840, il créa une usine puis deux hauts fourneaux qui produisirent 6000 tonnes de fonte. Celle-ci ferma en 1880 et Solenzara ne fournit plus que du bois et du charbon de bois destinés à l'exportation.

L'économie, également basée sur l'agriculture et l'élevage, s'est ouverte au tourisme dans les années 1960. Un peu plus tard fut créé un port de plaisance et Solenzara est devenue une station balnéaire très animée l'été. Ce port de plaisance, avec ses 450 anneaux, offre un charme indéniable au village.

On peut y pratiquer la plongée sous-marine, louer un bateau pour découvrir le littoral. Le centre du village possède de nombreux commerces, hôtels, bars et restaurants.

Solenzara propose une grande plage accessible directement depuis le port de plaisance. Plus au sud, la plage de Canella située dans une anse dévoile son charme et son sable fin au visiteur qui pourra se restaurer sur place. Enfin, la plage de Favona marque la limite de la commune.

L'arrière-pays s'ouvre aussi aux randonneurs avec ses sentiers pédestres, sa faune et sa flore variée et sa végétation verdoyante. À pied ou en VTT, le site promet d'agréables promenades. Le village de Sari domine la plaine et offre un point de vue sur une grande partie de la côte est. Sari est dominé par le Monte Santu (599 m) qui offre un panorama exceptionnel sur la rivière "La Solenzara" et les fameuses "Aiguilles de Bavella". À proximité, les plus sportifs s'adonneront à l'escalade sur un site d'école équipé.

Ces atouts majeurs ne sont pas accessibles particulièrement auprès d'une population de plaisanciers qui font escale à Solenzara. Aujourd'hui, le nombre de ces bateaux faisant escale à Solenzara est évalué à 3 350 unités par an, soit 25 000 nuitées.

La mise en relation le territoire, son histoire et ses activités, doit permettre de maximiser les retombées des actions, des investissements et du développement. C'est ce que doit permettre la stratégie territoriale proposée dans le projet de cité portuaire Solenzara – Côte des Nacres.



## SCHÉMA STRATÉGIQUE DE DEVELOPPEMENT TERRITORIAL

Le projet de cité portuaire Solenzara côte des nacres intègre les dimensions indissociables suivantes :

### La compatibilité avec l'environnement :

Le tourisme durable peut utiliser les ressources naturelles tout en les préservant. Il doit y avoir adéquation entre les capacités touristiques et les possibilités offertes par l'environnement.

Il s'agira par exemple de prendre en compte l'impact des projets proposés sur la préservation du patrimoine et des ressources, notamment lors de la création d'escales ayant pour objectif de faire découvrir les ressources culturelles, naturelles et patrimoniales de la Côte des Nacres.

### La pertinence avec l'économie durable :

Le tourisme durable nécessite une vision à long terme. Ainsi, la rentabilité de nos équipements touristiques implique généralement leur utilisation toute l'année. L'enjeu est de favoriser le développement de l'économie durable.

### La dimension sociale :

Le tourisme peut concourir, si l'on ne prend pas garde, à une perte d'identité de la population d'accueil et de l'attractivité du site, mais il peut aussi permettre de dynamiser le territoire, et ainsi de développer l'emploi. Il s'agit d'anticiper pour mieux gérer les flux, l'offre et la demande touristiques.

Ceci vise par exemple à favoriser l'équilibre entre le développement économique, la préservation de l'environnement et de la qualité de la vie de la population de la Côte des Nacres engendrées par le projet Odyssea.

### Le développement du territoire :

Contrairement aux grands pays et régions touristiques, le tourisme intérieur de la Corse ne constitue pas la base du développement régional. Cependant, il peut contribuer de manière importante à la stabilité du tourisme car il permet d'éviter un rejet de ce phénomène international de développement touristique par les populations locales et de mettre en valeur l'environnement de la Corse. En effet, les politiques de développement touristiques doivent prendre en compte les aspirations des résidents ainsi que la mise en valeur du patrimoine culturel, historique et naturel dans le but d'évoluer vers un tourisme intérieur qui soit en synergie et en équilibre avec un tourisme national et international.

### Mise en place d'une stratégie innovante de développement tourisme/nautisme :

Plusieurs initiatives dans des îles de dimension équivalente sont des exemples de stratégies de développement touristique global qui ont permis de dégager quatre axes stratégiques principaux :

- Évaluation du niveau de tourisme international souhaitable et soutenable.
- Adaptation des stratégies d'offre touristique/nautique.
- Adaptation des stratégies de demande touristique/nautique.



- Mise en place d'une stratégie de formation aux métiers de la plaisance et du nautisme.

Ce développement n'est donc pas simple à mettre en œuvre. La fragilité des écosystèmes et la surfréquentation difficilement contrôlables sont des freins à l'évolution vers une activité économique durable insulaire. Les problèmes de saturation en Corse sont majeurs. Les politiques de développement d'un tourisme durable, absolument primordial, sont à mettre en œuvre.

Concernant le tourisme nautique, celui-ci étant un enjeu majeur de l'évolution économique de la Corse, il est aujourd'hui nécessaire de travailler sur l'application d'une charte du développement durable, comprenant les spécificités de chaque port de plaisance et des communes du littoral tout en gardant un équilibre avec le tourisme international.

La coopération nationale, internationale et/ou régionale insulaire (exemple des îles des Caraïbes avec les actions *Caraïbean Tourism Organisation*) est sûrement une solution pour permettre de développer des actions de promotion (par groupement d'îles) dignes des grands marchés émetteurs tels que les marchés américains et européens.

Le développement touristique nautique est aujourd'hui devenu une activité économique majeure, mais surtout une activité qui doit se pérenniser. L'Union Régionale des Ports de Plaisances Corses (UPPC) est chargée de coordonner et d'animer cette politique commune.

C'est dans ce contexte et ces constats que nous proposons au travers d'un programme local et régional appelé « Odyssea Corsica », de mettre en place dans une première phase expérimentale 2008 – 2009, des actions permettant de répondre en partie aux problématiques et aux enjeux soulevés en préambule et valoriser les atouts majeurs du projet de Solenzara – Côte des Nacres.

### Le Concept Odyssea : Itinérance > MER > CITÉ PORTUAIRE > TERROIR

Relier la mer, le port, la cité et l'arrière-pays, tel est le défi que s'est lancé la Fédération Française des Ports de Plaisance avec le soutien de ses partenaires, des régions et de l'État, en créant un programme culturel et économique majeur pour la France et l'Europe qui associe tourisme, agriculture, viticulture, pêche et artisanat. Actuellement en phase d'expérimentation en Languedoc-Roussillon, en région PACA et en Corse, ce programme de développement touristique et économique baptisé « ODYSSEA<sup>®</sup> » sera étendu dès 2008 à d'autres régions concernées par la plaisance, non seulement en France mais aussi en Europe.

Dans la cohérence du livre vert européen *Vers une politique maritime de l'Union*, du rapport Poséidon *Une ambition maritime pour la France*, ou encore dans le rapport publié par la DATAR en 1996 *Construire ensemble un développement équilibré du littoral*, le programme ODYSSEA<sup>®</sup> est le lien direct entre la vie maritime et le monde agricole et viticole tant au niveau local, régional, national qu'europpéen.





## PROJET CITE PORTUAIRE ODYSSEA SOLENZARA

Par ce programme, la cité portuaire de Solenzara devient le lieu de départ de toute une offre touristique. Le territoire de projet communal ira de la mer vers l'arrière-pays en passant par la cité maritime. Ce territoire se définira par une identité propre reconnue et valorisée par les acteurs locaux.

ODYSSEA<sup>®</sup> a pour objectif de devenir un référentiel national de qualité, une marque de qualité pour notre cité maritime. Notre cité pourra devenir « CITÉ ODYSSEA<sup>®</sup> » en respectant un cahier des charges qui sera rédigé au niveau national et validé au niveau européen. Ce cahier des charges définissant la marque ODYSSEA<sup>®</sup> comprendra différents critères comme l'obligation d'avoir un comptoir culturel, de structurer sa commune selon 4 escales thématiques (nautique, art de vivre, culture & patrimoine, nature & paysage) et de respecter l'environnement.

Si le lien mer/arrière-pays est central dans ce programme par la construction des routes ODYSSEA<sup>®</sup>, la volonté de favoriser le cabotage pour répondre à la problématique de l'immobilisme des bateaux (moyenne de sortie pour un bateau en France 7 à 10 jours/an) tient une place importante. ODYSSEA<sup>®</sup> veut relier les ports entre eux et favoriser ainsi la navigation en France et en Europe par la création d'itinéraires culturels maritimes qui permettent aussi de relier les communes portuaires entre elles par routes terrestres et maritimes.

Les paysages maritimes et les terroirs ruraux sont les vecteurs culturels et d'attractivité du concept. La coopération territoriale européenne va permettre de réaffirmer un sentiment d'identité commun à l'histoire maritime des ports, un patrimoine commun à l'Europe. Une forte identité, un référentiel historique, une réalité économique à promouvoir. Il convient à ce titre de rappeler la stratégie de Lisbonne qui, appliquée au domaine maritime, trouve dans le concept de développement territorial durable ODYSSEA<sup>®</sup> une possibilité d'initier un projet concret auquel des États membres et des acteurs de l'économie maritime ont d'ores et déjà déclaré qu'ils collaboreraient.

ODYSSEA<sup>®</sup> repose également sur le concept de « sites de lecture de paysages culturels ». Ils seront des rendez-vous essentiels pour comprendre l'histoire et la culture de la Corse au travers de ses paysages actuels. Les principaux sites de la cité maritime et des routes historiques et culturelles seront repérables par les clientèles touristiques, par une signalétique et des nouvelles technologies (téléphone, GPS) identiques au niveau européen.

Les cités touristiques portuaires corses organisées avec leurs terroirs ruraux concrétisent une nouvelle unité territoriale et réaffirment leurs rôles de piliers de l'économie européenne en liant tourisme rural et littoral, agriculture, pêche viticulture et oléiculture. ODYSSEA<sup>®</sup> va promouvoir et mettre en exergue tous les produits des terroirs, favorisera des itinéraires culturels et l'interrelation terre et mer. Cela impliquera une relation plus forte entre les ports de plaisance et les richesses culturelles, identitaires, patrimoniales et gastronomiques des terroirs de chaque région de Corse, de France et d'Europe.





Sur la base de ce concept, nous proposons au travers d'un programme d'actions locales et régionales appelé « Odyssea Corsica », de mettre en place dans une première phase expérimentale 2008 – 2009, des actions permettant de mettre en œuvre des services innovants à la population, d'accessibilité, d'inclusion sociale, d'échange, de valorisation des ressources naturelles et culturelles, de réduction de l'isolement et des inégalités, sur le territoire de Solenzara – Côte des Nacres.

### **STRATÉGIE DE L'OFFRE ET DE L'ACCUEIL PORTUAIRE ODYSSEA**

#### *Créer une offre innovante et compétitive de la Mer vers la Cité vers le Terroir*

- ✚ Innover, organiser et promouvoir un tourisme de qualité, identitaire, solidaire où l'attractivité touristique de la cité portuaire Odyssea Solenzara côtes des nacres, servira à l'ensemble des escales corses et des territoires européens.
- ✚ Unir nos moyens et nos ressources, autour de la marque européenne Odyssea, garante de qualité, d'authenticité, pour la mise en œuvre de nouveaux services, sur la base d'un cahier des charges et d'une charte de qualité.
- ✚ Répondre pleinement aux objectifs de la Déclaration de Lisbonne sur les réseaux pour le développement territorial durable du continent européen : « Ponts à travers l'Europe » et le rôle de la coopération non seulement dans les aires centrales, sinon également périphériques et entres elles, afin de favoriser la cohésion territoriale et stimuler la compétitivité, l'innovation et la créativité en Europe.
- ✚ Créer un territoire de projet qui ira de la cité portuaire de Solenzara vers l'arrière-pays, le terroir. Ce territoire se composera de la mer, du littoral, des rivières et des étangs de la Côte des Nacres. Cet espace servira de creuset au développement et à la mise en synergie touristique de thématiques d'escales, à la valorisation de paysages culturels, reconnus et valorisés par les acteurs locaux.
- ✚ Faciliter l'itinérance par la mer et l'interface terre/mer de grands itinéraires qui ont façonné l'histoire de Solenzara et de l'Italie, de la France de l'Europe et des Européens, en favorisant le cabotage, l'escale, et la découverte de territoires au travers de notre patrimoine, de nos us et coutumes, des savoir-faire et tout ce qui touche à l'art de vivre en Corse, à son artisanat et ses produits du terroir.

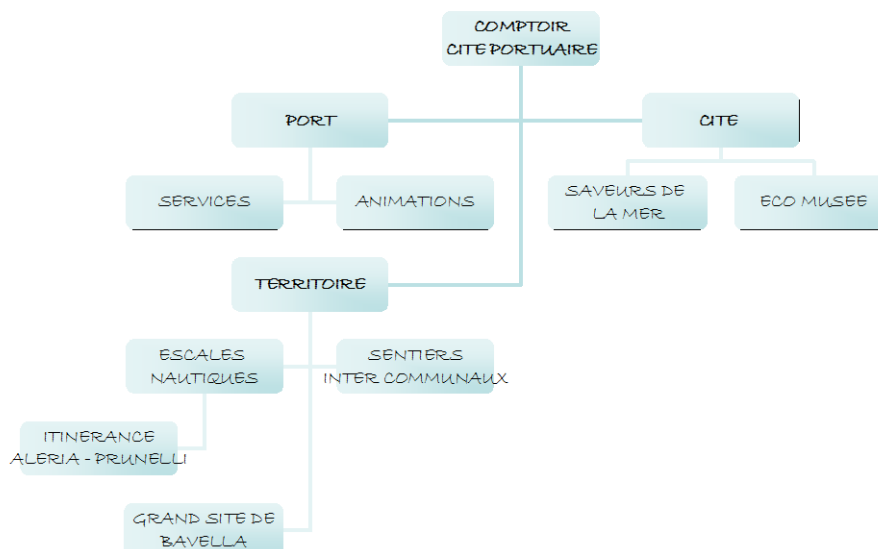
## PROJET CITE PORTUAIRE ODYSSEA SOLENZARA

### Structuration et promotion de l'escale de Solenzara

Nos actions porteront localement sur :

- ✚ Développement sur Solenzara et la Côte des Nacres d'un projet avec les acteurs publics et privés.
- ✚ Promotion d'une dynamique environnementale.
- ✚ Structuration et qualification touristiques port de plaisance.
- ✚ Innovation par l'aménagement d'un comptoir culturel, vitrine des 4 escales thématiques.
- ✚ Structuration touristique de 4 escales thématiques.
- ✚ Création de réseaux compétitifs des prestataires du territoire.
- ✚ Mise en valeur innovante des paysages naturels.
- ✚ Création d'événements culturels et nautiques en lien avec la thématique de l'itinéraire.
- ✚ Formation et qualification des professionnels et de l'équipe projet.
- ✚ Mise en valeur innovante de l'itinéraire culturel.

### CITE ODYSSEA SOLENZARA



Nos actions seront structurées et promotionnées pour tout public, autour de 4 escales, et permettront de faire découvrir toute l'identité du territoire de Solenzara de projet dans le respect d'un développement touristique et territorial durable.



**Escale Nautique de Solenzara** : l'escale nautique valorise et informe tout ce qui a trait à l'eau en tant que découverte culturelle et de loisirs. Elle recense toutes les activités de plaisance sous cinq formes dominantes que sont : la pêche promenade, la balade en mer, la voile loisir, la plongée et la voile croisière (plus beaux mouillages). Les centres et activités nautiques de Solenzara initient les touristes à la mer et à son respect. Les plus beaux mouillages seront présentés. Les lieux dédiés à la plongée sous-marine seront indiqués tout comme les lieux de pêche. Les sports tels que la planche à voile, le ski nautique, le jet ski, le surf, le body-board... seront repérables pour les clientèles touristiques. Toutes les informations liées à la compréhension pratique du port de plaisance et du littoral de Solenzara (météo, nombre de places, conseils de navigation, services disponibles au port...) seront données. La création d'une offre nautique en collaboration avec les pêcheurs locaux (savoir-faire de pêche, histoires de pêcheurs, etc.), ainsi que la création d'un circuit nautique de Solenzara vers Prunelli (mouillage de Calzarellu > Musée ethnographique) ensuite vers Aléria (mouillage d'Aléria > Musée historique) est prévue. Les baignades en eau douce, dans les rivières et torrents du territoire, seront valorisées. Deux rendez vous annuels mettrons en valeur l'escale nautique de Solenzara, Odyssea Solenzara en mai et Festa In Mare en septembre.



**Escale art de vivre et saveurs** : l'escale art de vivre et saveurs valorise et informe sur tout ce qui a trait aux produits et aux saveurs issus de la mer et de la production ostréicole (production unique en corse). Ces escales seront autant de rendez-vous liés à ce qui fait la gastronomie corse. Les acteurs locaux qui seront mis en avant devront non seulement être producteurs mais aussi être un véritable attrait touristique. L'objectif n'est pas de mettre un producteur qui a seulement pour objectif de la vente directe mais qui a pour objectif de valoriser son produit au sein d'une identité et d'une histoire locale. Un contrat pluriannuel défini par un cahier des charges (qualité de l'accueil, horaires d'ouverture, travail touristique par saison) sera signé entre le producteur et le responsable de l'itinéraire culturel de la cité portuaire. L'offre déjà structurée (en projet : « *Les produits de la mer et ostréicoles* » *les dégustations, les recettes, les animations*) sera principalement valorisée. Le lien entre le comptoir culturel – éco musée, les produits de la mer et ostréicoles, les recettes de cuisine corse, l'organisation de dégustations périodiques, la vente de poisson et d'huîtres, la Maison du pêcheur sur Favone, sera articulé autour de l'offre escale Saveurs et Art de vivre.



**Escale nature et découverte** : l'escale nature et découverte a trait aux côtes de Solenzara et ses environnements. Cette escale nature et découverte permettra au voyageur de découvrir toute la faune et la flore, le petit patrimoine rural et culturel, au travers de sentiers le long du littoral et de l'interprétation des paysages dans le cadre du grand site de Bavella. Compte tenu de la surfréquentation de Bavella, la découverte de ce « grand site » se fera au travers d'outils informatiques et d'écrans d'images accessibles dans l'éco musée de la cité portuaire de Solenzara, mais également



avec une navette au départ du comptoir culturel. Une sensibilisation particulière à la protection de l'environnement du site de Bavella sera très fortement appliquée.

Il sera donc prévu de réaliser des fonds d'images et des recherches et études sur l'ensemble des sujets qui seront mis en scène au comptoir. Une information interactive devra être installée sur le site Bavella pour créer l'interface entre montagne et mer, ce qui facilitera l'itinérance entre ces deux pôles attractifs et les mettra en valeur.

Sur la mise en valeur de la mer, il est envisagé de réaliser un comptoir culturel éco musée. Ce véritable outil pédagogique à destination d'une population locale et touristique sera organisé autour d'ateliers éducatifs, d'expositions permanentes, de rencontres et de conférences sur le thème de la mer et de l'environnement.

Concernant la découverte de l'intérieur, des sentiers pédestres organisés autour des villages du territoire seront balisés et répertoriés.



**Escale culture, patrimoine & paysages:** l'escale culture, patrimoine et paysages a trait à notre patrimoine matériel et immatériel. Cette escale comprendra entre autres les différentes catégories du patrimoine du territoire. L'escale permettra la découverte de la cité antique d'Aléria par la visite du musée archéologique Jérôme Carcopino et le musée ethnologique de Prunelli. Deux moyens d'accès seront valorisés à partir du comptoir culturel de la cité portuaire Odyssea Solenzara : une navette terrestre, et un itinéraire nautique valorisé et identifié.



## RÉSULTAT GLOBAL ATTENDU

### Objectifs généraux du projet de Solenzara:

- + Etre innovant au travers des NTIC.
- + Mettre en place une signalétique Odyssea Solenzara autour d'un label commun.
- + Créer le schéma de structuration de Solenzara Cité Portuaire > Mer > Terroir.
- + Assurer la promotion, réservation et commercialisation de l'offre du territoire.
- + Développer de nouvelles offres et viser différentes clientèles et hors été.
- + Utiliser des circuits de communication et de promotion internationaux.
- + Protéger et valoriser le plan d'eau, de son littoral et de la culture locale.
- + Améliorer la mobilité et l'accessibilité des sites, des circuits et des territoires.

### En terme d'impact sur le territoire de projet cela doit se concrétiser, notamment :

- + Accroître l'impact économique du tourisme/nautisme sur la commune, sur le territoire.
- + Améliorer l'offre touristique.
- + Accroître l'impact économique de la plaisance par l'augmentation des escales des ports de plaisance et des cités Odyssea de la Corse.
- + Augmenter les escales entre les ports de plaisance et les cités Odyssea de la Corse.
- + Consolider et augmenter les emplois dans le tourisme, la plaisance et l'agritourisme.
- + Améliorer l'attractivité touristique de notre cité et de sa région.
- + Augmenter le chiffre d'affaires des ports de plaisance et des filières associées (mer, cité, territoire rural) et de tous les acteurs locaux du projet collectif.
- + Améliorer la compétitivité des filières agroalimentaires et de l'artisanat.
- + Diversifier l'économie urbaine et rurale (culture/agriculture/tourisme) et améliorer la qualité de vie.
- + Préserver les atouts naturels du territoire.
- + Favoriser l'équilibre entre le développement économique, la préservation de l'environnement et la qualité de la vie locale.
- + Augmenter les exportations des produits du terroir.



**ACCOMPAGNEMENT DES DIFFÉRENTES PHASES DU PROJET LOCAL**

- ✚ Dans le cadre de ce projet ambitieux, mais cependant réaliste puisqu'il s'appuie en grande partie sur l'existant, un accompagnement pour la mise en œuvre des projets Solenzara Port – Cité – Terroir, 4 phases ont été identifiées comme étapes de coordination et de suivi du projet local :

**CONCEPTION**

*Avant la phase de présentation (Interne Odyssea) :*

- ✚ Le consultant Odyssea d'accompagnement des projets locaux.
- ✚ Le consultant d'accompagnement des projets régionaux.

<b>Objectifs</b>	<b>Contenus</b>	<b>Outils</b>
Maîtrise du concept	Mer > Cité > Terroir	Charte Odyssea
Maîtrise du contexte	Organigramme européen du programme Organisation des régions	Programme européen Autres...
Maîtrise du cahier des charges	Études de cas Organisation locale Approche opérationnelle	Vade-mecum



**INTERVENTION**

*Après la phase de présentation :*

- ✚ Le groupe de travail du projet local
- ✚ Les référents des escales

<b>Objectifs</b>	<b>Contenus</b>	<b>Outils</b>
Connaissance du concept	Mer > Cité > Terroir	PowerPoint
Aborder un travail collectif et interservice	Organisation du travail collectif Répartition des tâches par domaines de compétences	Fiches de travail Communication





**CONDUITE**

*Avant la phase de mise en œuvre :*

- + Le groupe de pilotage
- + Les partenaires et prestataires
- + Les équipes locales OT et Port de Plaisance
- + Les équipes d'accueil – animation « Bosco Odyssea » (personnel dédié ou saisonnier)

<b>Objectifs Pilotage</b>	<b>Contenus</b>	<b>Outils</b>
Cohérence du projet	Identification des incontournables Vérification des interfaces offres, et organisation générale	Présentation publique
Vérification de la valeur ajoutée	Mesure de la valeur ajoutée Contenus/Mises en scène/Emplois/Économie	Grille de mesure Grille d'évaluation
Connaissance des outils Internet	Partage des dossiers Information et mise à jour des sites et données offre Odyssea	Site Odyssea

<b>Objectifs Partenaires</b>	<b>Contenus</b>	<b>Outils</b>
Cohérence du projet	Identification des incontournables Vérification des interfaces offres, et organisation générale	Intégration au projet collectif
Vérification de la valeur ajoutée	Mesure de la valeur ajoutée Contenus/Mises en scène/Emplois/Économie	Grille de mesure Grille d'évaluation
Apport et intérêt du privé dans le projet local	Stratégie collective Promotion/communication Structuration de l'offre locale	Cahier des charges et labellisation Marketing

## PROJET CITE PORTUAIRE ODYSSEA SOLENZARA



<b>Objectifs OT Port</b>	<b>Contenus</b>	<b>Outils</b>
Cohérence du projet	Identification des incontournables Vérification des interfaces offres, et organisation générale	Intégration au projet collectif
Vérification de la valeur ajoutée	Mesure de la valeur ajoutée Contenus/Mises en scène/Emplois/Économie	Grille de mesure Grille d'évaluation
Le rôle prépondérant des services dans l'accueil et l'information	Connaissance du projet local dans son ensemble Mer > Cité > Terroir > Escales > Contenus  Travail d'équipe	Séminaire  Stage de cohésion d'équipe
Intégration de saisonniers	Accompagnement et tutorat du nouveau personnel	Grille tuteur
Connaissance des outils Internet	Partage des dossiers Information et mise à jour des sites et données offre Odyssea	Site Odyssea

<b>Objectifs Bosco Odyssea</b>	<b>Contenus</b>	<b>Outils</b>
Accueil Information	Offre et produits Odyssea	Offre locale
Qualité	Évaluation de satisfaction du public	Grille de satisfaction
Le rôle prépondérant des services dans l'accueil et l'information	Connaissance du projet local dans son ensemble Mer > Cité > Terroir > Escales > Contenus  Travail d'équipe	Séminaire  Stage de cohésion d'équipe

**ÉVALUATION – RÉGULATION**

*Pendant et après la phase de mise en œuvre :*

- ✚ Organisation du bilan collectif et individuel
- ✚ Évaluation quantitative et qualitative des actions par secteur et par équipe
- ✚ Point d'amélioration à mettre en œuvre

<b>Objectifs Pilotage</b>	<b>Contenus</b>	<b>Outils</b>
Mise en œuvre des mesures et évaluation	Organisation des mesures Quelles évaluations, comment évaluer ?	Outils de gestion et de mesure du résultat
Amélioration	Identification des causes d'échec Comparaison du résultat attendu et du résultat obtenu	Points forts Points à améliorer Causalité Adaptation Régulation



**FICHES ACTIONS RÉSUMÉES**

<b>Fiche</b>	<b>Action</b>	<b>Axe</b>
1	Aménagements innovants de l'accueil Me>Terre>Cité	Innovation & Compétitivité
2	Innovations visuelles & communication	Innovation & Compétitivité
3	Promouvoir les Itinérances Mer>Terroir	Culture & Patrimoine
4	Création d'emplois et valorisation des ressources	Ressources & Services
5	Signalétique du comptoir culturel éco musée et des zones d'activités de la cité	Ressources naturelles
6	Aménagements Innovants des visuels de l'éco musée	Innovation & Compétitivité
7	Études & recherches sur les ressources locales	Ressources Naturelles
8	Mise en place d'un programme d'animation	Culture & Nature
9	Espace éco musée maritime	Ressources naturelles
10	Ateliers pédagogiques de la mer	Ressources Naturelles
11	Valorisation des sentiers des 3 communes	Ressources Naturelles
12	Valorisation des sentiers du territoire	Environnement
13	Service de navettes pour l'itinérance	Ressources naturelles
14	Gestions des énergies et ressources naturelles	Environnement
15	Promouvoir les itinérances mer/Côte de Nacres	Ressources Naturelles
16	Intégration de la filière nautique de Solenzara	Réseau Nautique
17	Accompagnement au projet local	Innovation & Compétitivité
18	Stratégie de projet partagée du territoire	Innovation & Compétitivité



**LES FICHES ACTIONS DE SOLENZARA**

**Fiche 1**

<b>Axe :</b>	Innovation & Compétitivité	<b>COMPTOIR</b>
<b>Action :</b>	<b>Aménagement Innovant de l'accueil Mer &gt; Cité &gt; Terroir</b>	
<b>Réalisation prévue :</b>	2008/2009	<b>Escale : Toutes</b>
<b>Objectifs :</b>	Mise en place d'un accueil spécifique Port – Terroir (Au sein de l'éco musée situé sur le port de plaisance)	
<b>Maîtrise d'œuvre :</b>	Ville de Solenzara / Intercommunalité	
<b>Mise en œuvre :</b>	Éco Comptoir Odyssea 10 000 € Visuels innovants 50 000 € (aménagements)	
<b>Apport Financement Européen (75 %) :</b>	45 000 €	
<b>Apport Local (25 %) :</b>	15 000 €	
<b>Résultat attendu :</b>	<ul style="list-style-type: none"> <li>• Attractivité du site d'information</li> <li>• Valorisation du patrimoine et des espaces naturels</li> <li>• Diffusion efficace des informations et favoriser l'accès à l'offre du territoire (du littoral à Bavella)</li> </ul>	
<b>Mesure du résultat :</b>	<ul style="list-style-type: none"> <li>• Audience du site</li> <li>• Nombre de ventes</li> <li>• Participation grand public</li> <li>• Enquête satisfaction</li> <li>• Augmentation du chiffre d'affaires des prestataires</li> </ul>	

**PROJET CITE PORTUAIRE ODYSSEA SOLENZARA**

**Fiche 2**

<b>Axe :</b>	Innovation & Compétitivité	<b>COMPTOIR</b>
<b>Action :</b>	<b>Innovations visuelles et communication</b>	
<b>Réalisation prévue :</b>	2008/2009	<b>Escale : Toutes</b>
<b>Objectifs :</b>	Informer le public sur l'ensemble des escales du terroir Informer sur l'organisation pour l'itinérance vers ces escales et le patrimoine environnemental	
<b>Maîtrise d'œuvre :</b>	Ville de Solenzara / Intercommunalité	
<b>Mise en œuvre :</b>	Outils modernes d'informations et de communication pour le grand public	
<b>Apport Financement Européen (75 %) :</b>	27 750 €	
<b>Apport Local (25 %) :</b>	9 250 €	
<b>Résultat attendu :</b>	<ul style="list-style-type: none"> <li>• Attractivité du site d'information</li> <li>• Services innovants</li> <li>• Valorisation des produits du terroir</li> </ul>	
<b>Mesure du résultat :</b>	<ul style="list-style-type: none"> <li>• Audience du site</li> <li>• Nombre de contacts</li> <li>• Participation grand public</li> <li>• Enquête satisfaction</li> </ul>	



Fiche 3

<b>Axe :</b>	Circuits Culture & Patrimoine	<b>COMPTOIR</b>
<b>Action :</b>	<b>Promouvoir les Itinérances Mer &amp; Terroir</b>	
<b>Réalisation prévue :</b>	2008/2009	<b>Escale : Toutes</b>
<b>Objectifs :</b>	Informier et équiper le public pour rendre accessibles les itinérances locales	
<b>Maîtrise d'œuvre :</b>	Ville de Solenzara / Intercommunalité	
<b>Mise en œuvre :</b>	<ul style="list-style-type: none"> <li>- Organisation de moyens d'accès en partenariat avec les acteurs et prestataires privés</li> <li>- PDA GPS Tour 15 000 €</li> <li>- Cartes NTIC 20 000 €</li> </ul>	
<b>Apport Financement Européen (75 %) :</b>	22 500 €	
<b>Apport Local (25 %) :</b>	7 500 €	
<b>Résultat attendu :</b>	<ul style="list-style-type: none"> <li>• Valoriser l'identité des paysages</li> <li>• Services innovants</li> <li>• Commercialisation des produits agricoles</li> <li>• Valorisation environnementale</li> </ul>	
<b>Mesure du résultat :</b>	<ul style="list-style-type: none"> <li>• Audience des circuits</li> <li>• Nombre de contacts</li> <li>• Augmentation du chiffre d'affaires des prestataires</li> <li>• Enquête satisfaction</li> </ul>	





Fiche 4

<b>Axe :</b>	Ressources et services	<b>COMPTOIR</b>
<b>Action :</b>	<b>Création d'emplois et valorisation des ressources Mise en place d'une équipe d'accueil Bosco Odyssea</b>	
<b>Réalisation prévue :</b>	2008/2009	<b>Escale : Toutes</b>
<b>Objectifs :</b>	<ul style="list-style-type: none"> <li>- Mise en place d'un personnel dédié interface entre le port et l'OT</li> <li>- Animer le comptoir culturel et les pontons</li> </ul>	
<b>Maîtrise d'œuvre :</b>	Ville de Solenzara / autres	
<b>Mise en œuvre :</b>	<ul style="list-style-type: none"> <li>- Création de deux emplois permanents 172 800 €</li> <li>- Formation du personnel local le rendant plus compétitif</li> <li>- Équipement de l'équipe</li> <li>- 2 personnes Avril – Octobre 60 000 €</li> <li>- 2 personnes Juillet – Août 20 000 €</li> </ul>	
<b>Apport Financement Européen (75 %) :</b>	189 600 €	
<b>Apport local (25 %) :</b>	63 200 €	
<b>Résultat attendu :</b>	<ul style="list-style-type: none"> <li>• Réseau pour l'accès à l'offre du terroir</li> <li>• Qualité de l'accueil et de l'information</li> <li>• Animation des quais et du comptoir</li> <li>• Développer l'emploi et la valorisation des ressources</li> </ul>	
<b>Mesure du résultat :</b>	<ul style="list-style-type: none"> <li>• Audience du site</li> <li>• Retour des plaisanciers</li> <li>• Fréquentation et animation permanente</li> <li>• Enquête satisfaction</li> </ul>	

## PROJET CITE PORTUAIRE ODYSSEA SOLENZARA

### Fiche 5

<b>Axe :</b>	Ressources naturelles et culturelles	<b><i>ECO MUSEE</i></b>
<b>Action :</b>	<b>Signalétique extérieure de l'éco musée et des zones d'activités</b> <b>Mise en réseau des cultures et des identités</b>	
<b>Réalisation prévue :</b>	2008/2009	<b>Escale Nature et Découverte</b>
<b>Objectifs :</b>	Favoriser les accès du port - comptoir vers les zones d'activités et de parcours culturels	
<b>Maîtrise d'œuvre :</b>	Ville de Solenzara / Intercommunalité	
<b>Mise en œuvre :</b>	<ul style="list-style-type: none"> <li>- Panneaux itinérances</li> <li>- Panneautage de l'itinéraire du patrimoine</li> <li>- Réalisation et charte graphique</li> </ul>	
<b>Apport Financement Européen (75 %) :</b>	37 500 €	
<b>Apport Local (25 %) :</b>	12 500 €	
<b>Résultat attendu :</b>	<ul style="list-style-type: none"> <li>• Valorisation du patrimoine</li> <li>• Connexion avec les zones de l'intérieur de la ville</li> <li>• Diffusion efficace des informations</li> </ul>	
<b>Mesure du résultat :</b>	<ul style="list-style-type: none"> <li>• Audience du site</li> <li>• Nombre de visites</li> <li>• Nombre de contacts</li> <li>• Enquête satisfaction</li> </ul>	

**PROJET CITE PORTUAIRE ODYSSEA SOLENZARA**

**Fiche 6**

<b>Axe :</b>	Innovation & Compétitivité	<b><i>ECO MUSEE</i></b>
<b>Action :</b>	<b>Aménagements innovants des visuels du comptoir culturel éco musée</b>	
<b>Réalisation prévue :</b>	2008/2009	<b>Escale Nature et Découverte</b>
<b>Objectifs :</b>	Aménagement éco musée de la mer : <ul style="list-style-type: none"> <li>- Histoire de la pêche, faune, flore, la vie des pêcheurs, écologie marine, protection de l'environnement au travers de services innovants et de NTIC</li> <li>- Mise en valeur des atouts du territoire : Nacres, Huîtres, Vins, Sentiers intercommunaux, Aiguilles de Bavella, Musée archéologique d'Aléria, Musée ethnologique de Prunelli</li> </ul>	
<b>Maîtrise d'œuvre :</b>	Ville de Solenzara / Intercommunalité	
<b>Mise en œuvre :</b>	<ul style="list-style-type: none"> <li>- Outils interactifs</li> <li>- Écran</li> <li>- Équipement salle de projection HD</li> </ul>	
<b>Apport Financement Européen (75 %) :</b>	46 875 €	
<b>Apport local (25 %) :</b>	15 625 €	
<b>Résultat attendu :</b>	<ul style="list-style-type: none"> <li>• Identité des paysages et des valeurs culturelles</li> <li>• Valorisation des ressources identitaires</li> <li>• Mise en scène de l'environnement marin</li> <li>• Archéologie et habitat de l'homme</li> </ul>	
<b>Mesure du résultat :</b>	<ul style="list-style-type: none"> <li>• Audience du site</li> <li>• Nombre de visiteurs</li> <li>• Attractivité du site</li> <li>• Enquête satisfaction</li> <li>• Retombées économiques</li> </ul>	

Fiche 7

<b>Axe :</b>	Ressources naturelles et culturelles	<b>ECO MUSEE</b>
<b>Action :</b>	<b>Études et recherches détaillées sur les ressources de la mer, protection et valorisation de l'environnement</b> <b>Réseau des cultures, des identités, et des cohabitations</b>	
<b>Réalisation prévue :</b>	2008/2009	<b>Escale Nature et Découverte</b>
<b>Objectifs :</b>	Raconter et mettre en scène les ressources de la mer l'histoire et des marins et pêcheurs locaux (Nacres, Huîtres, Etang, etc)	
<b>Maîtrise d'œuvre :</b>	Ville de Solenzara / Intercommunalité	
<b>Mise en œuvre :</b>	- Études historique, environnementale et ethnologique	
<b>Apport Financement Européen (75 %) :</b>	37 500 €	
<b>Apport local (25 %) :</b>	12 500 €	
<b>Résultat attendu :</b>	<ul style="list-style-type: none"> <li>• Valorisation des ressources identitaires</li> <li>• Innovation et recherches</li> <li>• Diffusion efficace des informations et favoriser les échanges</li> <li>• Valorisation des ressources naturelles et culturelles</li> </ul>	
<b>Mesure du résultat :</b>	<ul style="list-style-type: none"> <li>• Audience du site</li> <li>• Nombre de contacts</li> <li>• Qualité des contenus</li> <li>• Enquête satisfaction</li> </ul>	

## PROJET CITE PORTUAIRE ODYSSEA SOLENZARA

### Fiche 8

<b>Axe :</b>	Ressources naturelles et culturelles	<b><i>ECO MUSEE</i></b>
<b>Action :</b>	<b>Mise en place d'un programme d'animation</b>	
<b>Réalisation prévue :</b>	2008/2009	<b>Escale Nature et Découverte</b>
<b>Objectifs :</b>	Rendre attractive la Cité portuaire au travers d'animations spécifiques « Odyssea »	
<b>Maîtrise d'œuvre :</b>	Ville de Solenzara / Intercommunalité	
<b>Mise en œuvre :</b>	<ul style="list-style-type: none"> <li>- Animation liée à l'environnement marin</li> <li>- L'histoire locale</li> <li>- Les relations transfrontalières avec l'Italie</li> <li>- Artisanat local et art de vivre</li> <li>- Son &amp; lumière</li> <li>- Séminaires et conférences</li> <li>- Echanges culturels</li> </ul>	
<b>Apport Financement Européen (75 %) :</b>	360 000 €	
<b>Apport local (25 %) :</b>	120 000 €	
<b>Résultat attendu :</b>	<ul style="list-style-type: none"> <li>• Augmenter les animations permanentes</li> <li>• Augmenter la fréquentation touristique</li> <li>• Fidéliser le public</li> <li>• Augmenter le passage surtout hors saison</li> <li>• Qualité des prestations</li> </ul>	
<b>Mesure du résultat :</b>	<ul style="list-style-type: none"> <li>• Audience du site</li> <li>• Retours partenariats privés</li> <li>• Participation des visiteurs</li> <li>• Enquête satisfaction</li> <li>• Niveau d'animation permanent</li> </ul>	

**PROJET CITE PORTUAIRE ODYSSEA SOLENZARA**

**Fiche 9**

<b>Axe :</b>	Réseau des cultures	<b><i>ECO MUSEE</i></b>
<b>Action :</b>	<b>Participation et éducation au développement durable Réalisation d'un espace Eco Musée Maritime</b>	
<b>Réalisation prévue :</b>	2008/2009	<b>Escale Nature et Découverte</b>
<b>Objectifs :</b>	Valoriser les ressources locales par de nouvelles technologies, la circulation des informations, les échanges d'expériences	
<b>Maîtrise d'œuvre :</b>	Ville de Solenzara / Intercommunalité	
<b>Mise en œuvre :</b>	<ul style="list-style-type: none"> <li>- Construction d'un lieu d'accueil et d'animation</li> <li>- 1 salle de conférence</li> <li>- Salle pédagogique</li> <li>- Aquarium pédagogique et aquariums virtuels</li> <li>- Salle multimédias</li> <li>- Éco comptoir culturel</li> </ul>	
<b>Apport Financement Européen (75 %) :</b>	1 125 000 €	
<b>Apport local (25 %) :</b>	375 000 €	
<b>Résultat attendu :</b>	<ul style="list-style-type: none"> <li>• Valorisation des ressources naturelles du territoire</li> <li>• Protection de l'environnement</li> <li>• Fréquentation des jeunes</li> <li>• Valorisation de la culture et des traditions des gens de mer</li> </ul>	
<b>Mesure du résultat :</b>	<ul style="list-style-type: none"> <li>• Audience du site</li> <li>• Retours partenariats privés et publics</li> <li>• Participation des visiteurs</li> <li>• Enquête satisfaction</li> <li>• Retombées économiques sur la ville et son territoire</li> </ul>	

**PROJET CITE PORTUAIRE ODYSSEA SOLENZARA**

**Fiche 10**

<b>Axe :</b>	Ressources naturelles et culturelles	<b>ATELIERS DE LA MER</b>
<b>Action :</b>	<b>Participation et éducation au développement durable Installation d'ateliers de la mer / Base pédagogique en partenariat avec l'éco musée</b>	
<b>Réalisation prévue :</b>	2008/2009	<b>Escale Nature et Découverte</b>
<b>Objectifs :</b>	Valoriser les ressources naturelles et culturelles par la mise en œuvre d'ateliers pratiques de découverte de l'environnement marin à destination de la population et particulièrement des jeunes. Mise en place d'ateliers pratiques en synchronisation avec les thématiques animées par l'éco musée.	
<b>Maîtrise d'œuvre :</b>	Ville de Solenzara / Intercommunalité	
<b>Mise en œuvre :</b>	<ul style="list-style-type: none"> <li>- Construction d'un lieu d'accueil et d'animation</li> <li>- Lieu et ateliers pédagogiques</li> <li>- Éco Base Nautique</li> </ul>	
<b>Apport Financement Européen (75 %) :</b>	225 000 €	
<b>Apport local (25 %) :</b>	75 000 €	
<b>Résultat attendu :</b>	<ul style="list-style-type: none"> <li>• Valorisation des ressources naturelles</li> <li>• Protection de l'environnement</li> <li>• Fréquentation des jeunes</li> <li>• Valorisation de la culture et des traditions des gens de mer</li> </ul>	
<b>Mesure du résultat :</b>	<ul style="list-style-type: none"> <li>• Audience du site</li> <li>• Retours partenariats privés et publics</li> <li>• Participation des visiteurs</li> <li>• Enquête satisfaction</li> <li>• Retombées économiques sur la ville et son territoire</li> </ul>	



Fiche 11

<b>Axe :</b>	Ressources naturelles et culturelles	<b>SENTIERS DES 3 COMMUNES</b>
<b>Action :</b>	<b>Valorisation du patrimoine au travers de l'organisation et signalétique de circuits pédestres</b>	
<b>Réalisation prévue :</b>	2008/2009	<b>Escale Nature &amp; Découverte</b>
<b>Objectifs :</b>	Favoriser l'itinérance terrestre et valoriser la lecture du patrimoine naturel terrestre de <b>Conca / Solaro / Sari</b>	
<b>Maîtrise d'œuvre :</b>	Communauté des communes	
<b>Mise en œuvre :</b>	<ul style="list-style-type: none"> <li>- Panneaux itinérances Port – Boucle 3 = 6 000 €</li> <li>- Panneaux contenus = 8 000 €</li> <li>- Réalisation graphique et contenu 10 000 €</li> </ul>	
<b>Apport Financement Européen (75 %) :</b>	18 000 €	
<b>Apport Intercommunalité (25 %) :</b>	6 000 €	
<b>Résultat attendu :</b>	<ul style="list-style-type: none"> <li>• Valorisation du patrimoine</li> <li>• Gestion de la fréquentation touristique</li> <li>• Protection de l'environnement</li> <li>• Augmenter l'attractivité des sentiers</li> <li>• Qualité des informations</li> </ul>	
<b>Mesure du résultat :</b>	<ul style="list-style-type: none"> <li>• Audience du site</li> <li>• Participation des visiteurs</li> <li>• Enquête satisfaction</li> <li>• Respect de l'environnement</li> </ul>	

**PROJET CITE PORTUAIRE ODYSSEA SOLENZARA**

**Fiche 12**

<b>Axe :</b>	Ressources naturelles et culturelles	<b>SENTIERS DU TERRITOIRE</b>
<b>Action :</b>	<b>Valorisation du patrimoine au travers de l'organisation et signalétique de circuits pédestres et culturels</b>	
<b>Réalisation prévue :</b>	2008/2009	<b>Escale Nature &amp; Découverte</b>
<b>Objectifs :</b>	Favoriser l'itinérance terrestre et valoriser la lecture du patrimoine naturel terrestre au travers de 2 circuits : <ul style="list-style-type: none"> <li>- Cala d'oro 2 heures (vestiges de vignes / anciens pressoirs)</li> <li>- Solenzara – A Pinzutella 5 heures (point de vue / anciens pressoirs / église de Sari)</li> </ul>	
<b>Maîtrise d'œuvre :</b>	Communauté des communes	
<b>Mise en œuvre :</b>	<ul style="list-style-type: none"> <li>- Panneaux itinérances Port – Boucle 3 = 6 000 €</li> <li>- Panneaux contenus = 8 000 €</li> <li>- Réalisation graphique et contenu 10 000 €</li> </ul>	
<b>Apport Financement Européen (75 %) :</b>	18 000 €	
<b>Apport Intercommunalité (25 %) :</b>	6 000 €	
<b>Résultat attendu :</b>	<ul style="list-style-type: none"> <li>• Valorisation du petit patrimoine local</li> <li>• Gestion de la fréquentation touristique</li> <li>• Protection de l'environnement</li> <li>• Augmenter l'attractivité des sentiers</li> <li>• Qualité des informations</li> </ul>	
<b>Mesure du résultat :</b>	<ul style="list-style-type: none"> <li>• Audience du site</li> <li>• Participation des visiteurs</li> <li>• Enquête satisfaction</li> <li>• Respect de l'environnement</li> </ul>	

**PROJET CITE PORTUAIRE ODYSSEA SOLENZARA**

**Fiche 13**

<b>Axe :</b>	Ressources naturelles et culturelles	<b><i>ITINERANCES DU TERRITOIRE</i></b>
<b>Action :</b>	<b>Mise en place d'un service de navettes pour l'accessibilité aux ressources naturelles et patrimoniales du territoire</b>	
<b>Réalisation prévue :</b>	2008/2009	<b>Escale Nature &amp; Patrimoine</b>
<b>Objectifs :</b>	Favoriser l'accès aux sites et circuits de l'escale de la côte des nacres au départ du comptoir Odyssea de Solenzara : <ul style="list-style-type: none"> <li>- Circuit Bavella &gt; Zonza &gt; Quenza</li> <li>- Circuit Aléria &gt; Prunelli</li> <li>- Circuits des Plages</li> <li>- Circuit Solenzara &gt; Sari</li> </ul>	
<b>Maîtrise d'œuvre :</b>	Communauté des communes	
<b>Mise en œuvre :</b>	<ul style="list-style-type: none"> <li>- Bavella &gt; Zonza &gt; Quenza : 3 240 €</li> <li>- Aléria &gt; Prunelli : 19 840 €</li> <li>- Plages : 24 800 €</li> <li>- Solenzara &gt; Sari : 8 400 €</li> <li>TT Navettes : 57 460 €</li> </ul>	
<b>Apport Financement Européen (75 %) :</b>	43 095 €	
<b>Apport Intercommunalité (25 %) :</b>	14 365 €	
<b>Résultat attendu :</b>	<ul style="list-style-type: none"> <li>• Valorisation des ressources naturelles et patrimoniales</li> <li>• Gestion de la fréquentation touristique sur les sites sensibles</li> <li>• Protection de l'environnement</li> <li>• Rendre accessible le territoire</li> </ul>	
<b>Mesure du résultat :</b>	<ul style="list-style-type: none"> <li>• Fréquentation des navettes</li> <li>• Augmentation des visiteurs</li> <li>• Enquête satisfaction</li> <li>• Gestion des flux touristiques sur les sites sensibles</li> </ul>	



Fiche 14

<b>Axe :</b>	Identité du territoire	<b>ENVIRONNEMENT</b>
<b>Action :</b>	<b>Prévention des risques de pollution</b>	
<b>Réalisation prévue :</b>	2008/2009	<b>Toutes Escales</b>
<b>Objectifs :</b>	Assurer un système de prévention et de gestion des risques environnementaux	
<b>Maîtrise d'œuvre :</b>	Ville de Solenzara / Port de Plaisance	
<b>Mise en œuvre :</b>	<ul style="list-style-type: none"> <li>- Acquisition d'un bateau antipollution</li> <li>- Prévention et gestion des risques</li> <li>- Surveillance des zones protégées</li> </ul>	
<b>Apport Financement Européen (75 %) :</b>	54 000 €	
<b>Apport Ville de Solenzara (25 %) :</b>	18 000 €	
<b>Résultat attendu :</b>	<ul style="list-style-type: none"> <li>• Mise en place d'un service environnement</li> <li>• Interventions et surveillances de zones</li> <li>• Éducation au développement durable</li> <li>• Efficacité du système</li> <li>• Préservation des ressources naturelles</li> </ul>	
<b>Mesure du résultat :</b>	<ul style="list-style-type: none"> <li>• Protection et valorisation de l'environnement</li> <li>• Valorisation des ressources</li> <li>• Gestion des risques environnementaux</li> </ul>	

## PROJET CITE PORTUAIRE ODYSSEA SOLENZARA

### Fiche 15

<b>Axe :</b>	Prévention et valorisation environnementales	<b>ENVIRONNEMENT</b>
<b>Action :</b>	<b>Étude d'impact pour la gestion des consommations d'énergies et des ressources naturelles</b>	
<b>Réalisation prévue :</b>	2008/2009	<b>Toutes Escales</b>
<b>Objectifs :</b>	Maîtriser et diminuer les consommations d'eau et d'électricité du port de plaisance	
<b>Maîtrise d'œuvre :</b>	Ville de Solenzara / Port de plaisance	
<b>Mise en œuvre :</b>	<ul style="list-style-type: none"> <li>- Mise en œuvre d'une étude d'impact</li> <li>- Évaluation des effets des bornes dites « intelligentes »</li> <li>- Mesure des effets économiques et environnementaux</li> </ul>	
<b>Apport Financement Européen (75 %) :</b>	22 500 €	
<b>Apport Ville de Solenzara (25 %) :</b>	7 500 €	
<b>Résultat attendu :</b>	<ul style="list-style-type: none"> <li>• Stratégie de prévention</li> <li>• Évaluation des actions à réaliser</li> <li>• Éducation au développement durable</li> <li>• Évaluation des investissements</li> <li>• Gestion durable des ressources</li> </ul>	
<b>Mesure du résultat :</b>	<ul style="list-style-type: none"> <li>• Protection et valorisation de l'environnement</li> <li>• Valorisation des ressources</li> <li>• Gestion des risques environnementaux</li> <li>• Économie</li> </ul>	

**PROJET CITE PORTUAIRE ODYSSEA SOLENZARA**

**Fiche 16**

<b>Axe :</b>	Ressources naturelles & culturelles	<b>NAUTISME</b>
<b>Action :</b>	<b>Promouvoir les itinérances Mer de proximité Identité des paysages et des valeurs culturelles</b>	
<b>Réalisation prévue :</b>	2008/2009	<b>Escale : Toutes</b>
<b>Objectifs :</b>	Informier et guider le public pour rendre accessibles les itinérances locales nautiques de Solenzara à Prunelli	
<b>Maîtrise d'œuvre :</b>	Ville de Solenzara / Aléria / Prunelli	
<b>Mise en œuvre :</b>	<ul style="list-style-type: none"> <li>- Organisation de moyens d'accès en partenariat avec les acteurs et prestataires privés du nautisme</li> <li>- Lecture et matérialisation escales</li> </ul>	
<b>Apport Financement Européen (75 %) :</b>	22 500 €	
<b>Apport Intercommunalité (25 %) :</b>	7 500 €	
<b>Résultat attendu :</b>	<ul style="list-style-type: none"> <li>• Valoriser l'identité des paysages</li> <li>• Services innovants</li> <li>• Commercialisation des produits agricoles</li> <li>• Valorisation environnementale</li> <li>• Valorisation du musée d'Aléria</li> <li>• Valorisation des étangs et de leurs ressources naturelles</li> </ul>	
<b>Mesure du résultat :</b>	<ul style="list-style-type: none"> <li>• Audience des circuits</li> <li>• Nombre de contacts</li> <li>• Augmentation du chiffre d'affaires des prestataires</li> <li>• Enquête satisfaction</li> </ul>	

Fiche 17

<b>Axe :</b>	Réseaux et évènements nautiques	<b>NAUTIQUE</b>
<b>Action :</b>	<b>Intégration de la filière nautique de Solenzara dans l'aire de coopération, aux finalités commerciales et touristiques</b>	
<b>Réalisation prévue :</b>	2008/2009	<b>Escale : Nautique</b>
<b>Objectifs :</b>	Développement économique hors saison et valorisation des ressources naturelles et culturelles locales	
<b>Maîtrise d'œuvre :</b>	Ville de Solenzara et partenaires	
<b>Mise en œuvre :</b>	<ul style="list-style-type: none"> <li>- 2 rencontres annuelles :</li> <li>- <b>Odyssea Corsica Solenzara</b> 95 000 €</li> <li>- <b>Mare in Festa</b> 155 000 €</li> </ul>	
<b>Apport Financement Européen (75 %) :</b>	375 000 €	
<b>Apport Ville de Solenzara et autres (25 %) :</b>	125 000 €	
<b>Résultat attendu :</b>	<ul style="list-style-type: none"> <li>• Communication</li> <li>• Intérêt du public</li> <li>• Relation et partenariat avec l'Italie</li> <li>• Allongement de la période d'animation du territoire avant et arrière saison</li> </ul>	
<b>Mesure du résultat :</b>	<ul style="list-style-type: none"> <li>• Audience</li> <li>• Partenariats locaux et internationaux</li> <li>• Participation grand public</li> <li>• Parution médias</li> <li>• Création d'échanges transfrontaliers</li> <li>• Répercussions économiques et sociales</li> </ul>	

## PROJET CITE PORTUAIRE ODYSSEA SOLENZARA

### Fiche 18

<b>Axe :</b>	Innovation & Compétitivité	<b>FORMATION</b>
<b>Action :</b>	<b>Accompagnement au projet local/intégration des ressources et des services</b>	
<b>Réalisation prévue :</b>	2008/2009	<b>Toutes Escales</b>
<b>Objectifs :</b>	Optimiser les compétences de chacun autour du projet commun et d'intérêt collectif Mise en place de séquence de formation par phase de développement du projet	
<b>Maîtrise d'œuvre :</b>	Ville de Solenzara / Intercommunalité	
<b>Mise en œuvre :</b>	Items de formation : <ul style="list-style-type: none"> <li>- Structurer une offre</li> <li>- Mise en réseau d'acteurs/réseau de vente</li> <li>- Promotion/commercialisation</li> <li>- Démarche qualité</li> <li>- Techniques de vente</li> <li>- Mesure des résultats</li> </ul>	
<b>Apport Financement Européen (75 %) :</b>	45 000 €	
<b>Apport local (25 %) :</b>	15 000 €	
<b>Résultat attendu :</b>	<ul style="list-style-type: none"> <li>• Stratégie partagée</li> <li>• Qualité des services</li> <li>• Cadre commun de projet local</li> <li>• Favoriser les réseaux entre les espaces du territoire</li> <li>• Mise en place du réseau des expériences locales</li> </ul>	
<b>Mesure du résultat :</b>	<ul style="list-style-type: none"> <li>• Augmentation des CA</li> <li>• Efficacité réseau</li> <li>• Compétitivité et attractivité du territoire</li> <li>• Avancement et maîtrise du projet</li> <li>• Création d'emplois</li> </ul>	



**PROJET CITE PORTUAIRE ODYSSEA SOLENZARA**

**Fiche 19**

<b>Axe :</b>	Innovation & Compétitivité	<b>INGENERIE COORDINATION SUIVI</b>
<b>Action :</b>	<b>Assurer la conduite et la réussite du projet collectif Stratégie de projet partagée du territoire</b>	
<b>Réalisation prévue :</b>	2008/2009	<b>Toutes Escales</b>
<b>Objectifs :</b>	Assurer la coordination générale et l'évaluation du projet collectif par étapes annuelles en relation avec le projet et les objectifs régionaux (UPPC/ATC)	
<b>Maîtrise d'œuvre :</b>	Ville de Solenzara / Intercommunalité	
<b>Mise en œuvre :</b>	<ul style="list-style-type: none"> <li>- Assistance à la maîtrise d'ouvrage</li> <li>- Convention durée du projet</li> <li>- Réunions, conseils et évaluations périodiques</li> </ul>	
<b>Apport Financement Européen (75 %) :</b>	30 000 €	
<b>Apport local (25 %) :</b>	10 000 €	
<b>Résultat attendu :</b>	<ul style="list-style-type: none"> <li>• Mise en place d'un pôle de connaissance local</li> <li>• Interventions et conseils</li> <li>• Créativité</li> <li>• Mise en réseau des producteurs et des services</li> <li>• Intégration de la population sur le marché du travail</li> </ul>	
<b>Mesure du résultat :</b>	<ul style="list-style-type: none"> <li>• Cadrage de la mise en œuvre par rapport au projet</li> <li>• Valorisation des ressources</li> <li>• Réalisation des actions</li> </ul>	

**TABLEAUX DE FINANCEMENT 2008 – 2009**

**Coût prévisionnel des actions engagées**

Fiche	Action	Axe	Coût
1	Aménagements innovants de l'accueil Me>Terre>Cité	Innovation & Compétitivité	60 000 €
2	Innovations visuelles & communication	Innovation & Compétitivité	37 000 €
3	Promouvoir les Itinérances Mer>Terroir	Culture & Patrimoine	30 000 €
4	Création d'emplois et valorisation des ressources	Ressources & Services	252 800 €
5	Signalétique éco musée et zones d'activités de la cité	Ressources naturelles	50 000 €
6	Aménagements Innovants des visuels de l'éco musée	Innovation & Compétitivité	62 500 €
7	Études & recherches sur les ressources locales	Ressources Naturelles	50 000 €
8	Mise en place d'un programme d'animation	Culture & Nature	480 000 €
9	Espace éco musée maritime	Ressources naturelles	1 500 000 €
10	Ateliers pédagogiques de la mer	Ressources Naturelles	300 000 €
11	Valorisation des sentiers des 3 communes	Ressources Naturelles	24 000 €
12	Valorisation des sentiers du territoire	Environnement	24 000 €
13	Service de navettes pour l'itinérance	Ressources naturelles	57 460 €
14	Prévention des risques de pollution	Environnement	72 000 €
15	Gestions des énergies et ressources naturelles	Environnement	30 000 €
16	Promouvoir les itinérances mer/Côte de Nacres	Ressources Naturelles	30 000 €
17	Intégration de la filière nautique de Solenzara	Réseau Nautique	500 000 €
18	Accompagnement au projet local	Innovation & Compétitivité	60 000 €
19	Stratégie de projet partagée du territoire	Innovation & Compétitivité	40 000 €
Total			3 659 760 €

**Ventilation prévisionnelle des coûts par année du programme d'action**

Année	Coût Total	Part. Europe	Part. Solenzara et Autres
<b>2008</b>	2 112 630 €	1 584 473 €	528 157 €
<b>2009</b>	1 547 130 €	1 160 348 €	386 782 €
<b>TOTAL</b>	3 659 760 €	2 744 821 €	914 939 €



**Engagement prévisionnel par année**

<b>Fiche</b>	<b>Action</b>	<b>Coût</b>	<b>2008</b>	<b>2009</b>
1	Aménagements innovants de l'accueil Me>Terre>Cité	60 000 €	60 000 €	
2	Innovations visuelles & communication	37 000 €	37 000 €	
3	Promouvoir les Itinérances Mer>Terroir	30 000 €	30 000 €	
4	Création d'emplois et valorisation des ressources	252 800 €	126 400 €	126 400 €
5	Signalétique éco musée et zones d'activités de la cité	50 000 €	50 000 €	
6	Aménagements Innovants des visuels de l'éco musée	62 500 €	62 500 €	
7	Études & recherches sur les ressources locales	50 000 €	50 000 €	
8	Mise en place d'un programme d'animation	480 000 €	240 000 €	240 000 €
9	Espace éco musée maritime	1 500 000 €	750 000 €	750 000 €
10	Ateliers pédagogiques de la mer	300 000 €	300 000 €	
11	Valorisation des sentiers des 3 communes	24 000 €	24 000 €	
12	Valorisation des sentiers du territoire	24 000 €	24 000 €	
13	Service de navettes pour l'itinérance	57 460 €	28 730 €	28 730 €
14	Prévention des risques de pollution	72 000 €		72 000 €
15	Gestions des énergies et ressources naturelles	30 000 €		30 000 €
16	Promouvoir les itinérances mer/Côte de Nacres	30 000 €	30 000 €	
17	Intégration de la filière nautique de Solenzara	500 000 €	250 000 €	250 000 €
18	Accompagnement au projet local	60 000 €	30 000 €	30 000 €
19	Stratégie de projet partagée du territoire	40 000 €	20 000 €	20 000 €
<b>Total</b>		<b>3 659 760 €</b>	<b>2 112 630 €</b>	<b>1 547 130 €</b>



**LES ACTEURS LOCAUX ASSOCIÉS**

**Ont participé à la réalisation de ce document :**

Élus :

- Monsieur Jean TOMA, maire de Solenzara

Services de la ville :

- Madame Marie Claude GOMEZ

Office Intercommunal du Tourisme :

- Madame Amandine CRISACI
- Madame Madeleine POLI

Port de plaisance :

- Monsieur Pascal MANFREDI

Communauté de commune :

- Madame COLOMBANI Catherine

**Rédaction :**

Stéphane CLÉMOT



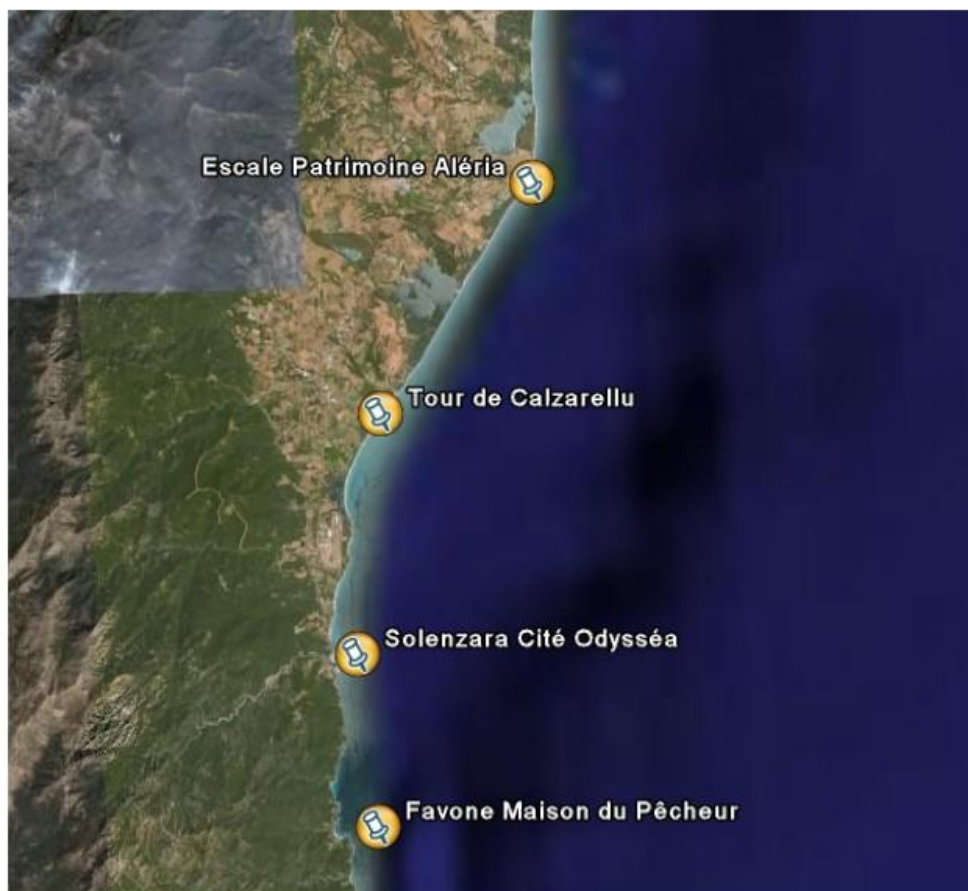
### 2<sup>e</sup> PHASE : LA CONSOLIDATION DU PROJET DE SOLENZARA

Dans la continuité de ce programme européen, et après la mise en œuvre de la première phase expérimentale, les orientations de 2010 à 2013 préconisées sont les suivantes :

- ✚ Mettre en place, sécuriser, protéger des zones de mouillage, de la côte des Nacres et de la Costa Serena en partenariat avec les acteurs privés et les communes du territoire.
- ✚ Mettre en avant toutes les opérations Port propre/Éco port de Solenzara.
- ✚ Renforcer le programme d'animation du port de façon permanente.
- ✚ Renforcer la mise en réseau et les partenariats publics/privés.
- ✚ Renforcer une approche innovante du développement des activités économiques et culturelles des ports, des cités et des terroirs, et mise en marché de nouvelles offres et services générateurs d'emplois. Interface entre les acteurs publics et les acteurs privés.
- ✚ Continuer à développer un tourisme de qualité, des offres en toutes saisons, la mise en valeur des paysages culturels, des itinéraires thématiques, et des événements, et inscrire ce développement dans le cadre la démarche de la marque « Qualité Corse ».
- ✚ Inscrire Solenzara dans la gestion globale du Grand Site de Bavella.

ANNEXES

**Itinérance Nautique et terrestre**



## PROJET CITE PORTUAIRE ODYSSEA SOLENZARA

