

Portimão-Silves



Foral de Portimão ★★ (Mérite le détour)

Caves & Vignerons

Foral de Portimão - Vinhos

- Sítio da Penina, 8500 Portimão, Portugal
- Latitude: 37.170078 - Longitude: -8.577029

Foral de Portimão

A AAC Ldª produz vinhos com uvas originárias de duas quintas: Quinta da Penina, em Portimão com 10 hectares e Quinta da Lameira, na freguesia de Alcantarilha, na freguesia de Alcantarilha, sítio do Morgado da Lameira, concelho de Silves, Algarve com 7 hectares. Os primeiros vinhos tintos surgiram em 2005 e foram vinificados em Portimão, numa pequena adega de um amigo, com a marca Foral de Portimão, uma vez que a adega se localiza no concelho de Portimão. Em 2006 já forma vinificados na Quinta da Penina, ainda num pequeno espaço, mas já com controlo automático

da temperatura de fermentação. Em 2007 também foi produzido o vinho de marca João D'Arens, em homenagem ao escritor e primeiro algarvio Presidente da República, Manuel Teixeira Gomes, que no seu livro Agosto Azul, faz referência às vinhas existentes no sítio de João D'Arens. Em 2008 surgiu o primeiro vinho branco. Em 2009, todos os vinhos foram vinificados na nova adega da Quinta da Penina, também equipada com sala de provas e garrafeira para receber visitantes.

Volume de produção – 30 000 litros

Área da vinha – 17 hectares

Solos – Quinta da Lameira – solos mediterrâneos vermelhos de arenitos; Quinta da Penina – solos aeronofrancos.

Castas – Quinta da Lameira – Touriga Nacional, Aragonês, Alicante Bouschet, Trincadeira, Syrah, Arinto e Crato Branco – Quinta da Penina – Trincadeira, Aragonês, Cabernet Sauvignon, Syrah, Petit Verdot, Arinto, Viognier e Crato Branco

Denominação – Vinho Regional Algarve

Vinificação

Tintos – Desengação total e suave esmagamento das uvas, seguindo-se a fermentação alcoólica e maceração prolongada em cubas de inox a temperatura controlada de 26 C. Estagiou em cascos novos de carvalho durante 6 meses.

Branços Desengação total e suave esmagamento das uvas. Fermentou em cubas de inox à temperatura de 15 C durante 24 dias.

Enólogos – Engº João Luís Rodrigues

Enólogo residente – Engº João Mariano

Prémios recebidos – Os vinhos Foral de Portimão Reserva 2007 e Petit Verdot 2007 só participaram no concurso de Melhor Vinho do Algarve, na Fatacil 2008 e obtiveram ambos a Medalha de Prata.

Notas de prova – **Foral de Portimão Reserva Tinto 2007** – Visual retinto, com laivos violeta. Aroma intenso a frutos bem maduros, a aroma a ameixa vermelha e a amoras silvestres. Madeira de carvalho americano bem presente. Sabor com notas a charutos cubanos, baunilha e algumas especiarias. Vinho encorpado e bem estruturado, taninos redondos. Muito bom final de boca.

Tel: +351 0282085550

Port.: +351 919350215

Fax: +351 0282085556

E-mail: quintadapenina@gmail.com

Site web: <http://www.vinhosportimao.com>

Media

- Document PDF



Silves



Amendoeira Golf Resort

Golf Club

- Morgado da Lameira, 8365-023 Alcantarilha, Portugal
- Latitude: 37.147106 - Longitude: -8.358729

O Amendoeira Golf Resort está localizado no centro do Algarve na freguesia de Alcantarilha, a 10 quilómetros da cidade de Silves e apenas a 35 minutos do Aeroporto de Faro, situado numa área de grande beleza natural. Os apartamentos de luxo e as moradias desfrutam de uma vista fabulosa para as magníficas montanhas de Monchique e para os vales

verdejantes de oliveiras, amendoeiras e alfarrobeiras. A área é lar de uma abundância de flora e fauna, incluindo mais de cinquenta espécies de aves. **As propriedades** O empreendimento compreende uma gama magnífica de propriedades de luxo, concebidas com um tema árabe para reflectir as influências locais. A magnífica arquitectura tem características originais, como graciosos arcos, azulejos e frescos pátios e amplos terraços, enquanto que os interiores oferecem padrões de qualidade insuperável. A combinação de propriedades inclui apartamentos de dois quartos e dois quartos com mesanina, ambos servidos por piscinas comuns. Além disso, as villas de três, quatro e cinco quartos, todas têm piscinas privadas. Todas as propriedades desfrutam de uma colina elevada, que oferece vistas magníficas sobre o golfe e o campo. **As Instalações** Amendoeira Golf Resort oferece uma vasta gama de instalações e amenidades, incluindo instalações desportivas inigualáveis no resto do Algarve. **O Amendoeira Sports Club** O Amendoeira Sports Club oferece uma gama completa de instalações desportivas e de fitness, preparadas para a mais alta especificação. De modo a atender aos padrões profissionais. - Seis quadras de ténis Savannah (duas com iluminação artificial) - Tamanho relva natural de futebol / futebol Gaélico de treino de equipas profissionais - Dois campos de bowling (um verde e uma coroa verde e liso) - Dois campos de futebol de cinco com as normas da FIFA - Voleibol de Praia / Futebol - Ginásio - Sports Bar e loja - Vestiários masculino e feminino, chuveiros e cacifos **Amendoeira Golf Academy & Suite Arranjo** A Suite Amendoeira Golf Academy & Montagem oferece uma grande variedade de programas de treino para atender às necessidades de homens, mulheres e juniores. Estes programas servem para cada tipo de jogador de golfe do iniciado ao amador e do competidor ao profissional. Seja qual for a sua idade ou capacidade, há um programa para si. Para complementar a sofisticada análise de vídeo e computador, existe igualmente a análise tradicional, imprescindível para o seu sucesso. Amendoeira Golf Academy oferece uma variedade de instalações de treino ao ar livre: - Campo de 9 buracos (3 com holofotes para o uso à noite de grupos) - Driving Range - Aulas de programas para cada padrão - Suite Arranjo **Formas de pagamento** - numerário, cheque, multibanco, visa, mastercard, american express, dinners

Media

• Video



Tel: +351 0282320800

Port.: +351 963248262

Fax: +351 0282313760

E-mail: heitor.tomas@oceanicogroup.com

Site web: <http://www.oceanicogroup.com>



AMPV - Associação de Municípios Portugueses do Vinho

Information d'Itinéraires

AMPV

- Rua 16 Novembro, 2070-207 Cartaxo
- Latitude: 39.158512 - Longitude: -8.788465



Associação de Municípios Portugueses do Vinho

Tel: +351-700264

E-mail: ampvinho@gmail.com

Site web: <http://www.ampv.pt>

Media



Aqualand Algarve 🌟🌟🌟 (A voir absolument)

Parc d'attraction

Aqualand Algarve

- Silves, Portugal
- Latitude: 37.135212 - Longitude: -8.366531

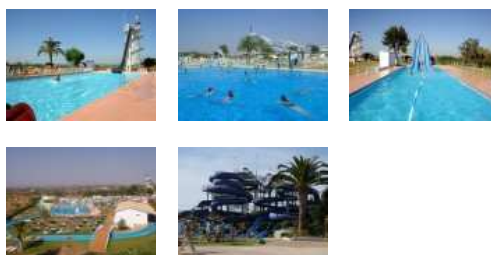
O parque aquático Aqualand Algarve está situado na E.N. 125 em Alcantarilha (saída 7 da A22), sendo o maior parque aquático do país. Nos 60.000 m² que compõem a sua área pode encontrar as mais variadas atrações para toda a família. O Banzai com 23 m de altura - que é único no Algarve; o Kamikaze com 92 m de comprimento; o Minhocão com 5 pistas espectaculares; o Rio Rápido com as bóias; o Rio Lento e a piscina semi-Olímpica, única e ideal para relaxar e fazer natação; a piscina de Ondas e o Salto Louco. Para os mais pequenos existem 800m² de piscinas com vários divertimentos. Diversão não falta. O parque tem zonas de sombrinhas gratuitas ao dispor dos clientes, para além das zonas verdes. Existe um serviço organizado de transportes que pode ser marcado directamente para o parque. Na zona de Restauração, com os vários quiosques e Restaurante e Pizzaria, pode encontrar sempre uma refeição rápida, completa e de qualidade. Reune as condições ideais para passar um dia inesquecível.

Tel: +351 0282 320 230

Port.: +351 966 010 097

Fax: +351 0282 322 828

Media





Barragem do Arade 🌟🌟 (Mérite le détour)

Loisirs nature

- Silves, Portugal
- Latitude: 37.239655 - Longitude: -8.377225

A Barragem do Arade é alimentada pelo rio com o mesmo nome, tendo sido construída entre 1944 e 1956. Tem exclusivamente como objectivo o fornecimento de água para uso hidroagrícola a todo o concelho em que esta se insere, numa extensão de 1900 hectares.

Situa-se a cerca de 10 km da cidade de Silves e constitui um dos principais reservatórios de água do Algarve.

Media



Barragem do Funcho 🌟🌟 (Mérite le détour)

Loisirs nature

- Silves, Portugal
- Latitude: 37.261555 - Longitude: -8.382654

A Barragem do Funcho é alimentada pelo Rio Arade e situa-se a montante da Barragem com o mesmo nome. A sua construção ficou concluída em 1993 e a sua utilização primordial é a rega dos terrenos agrícolas da região. A área da sua bacia hidrográfica é de 200 km², tendo a albufeira uma capacidade útil de 42,75 milhões de metros cúbicos.

Media





Biblioteca Municipal de Silves 🌟🌟 (Mérite le détour)

Médiathèque - Internet

Biblioteca Municipal de Silves

- Rua Latino Coelho, Silves, Portugal
- Latitude: 37.188557 - Longitude: -8.437157

A Biblioteca Municipal de Silves, foi inaugurada a 23 de Abril de 2008, e foi concebida como um espaço e um serviço público onde cada recanto e momento são convites ao prazer de:

- estar entre os maiores escritores da literatura universal;
- navegar nos mares da informação virtual;
- se deliciar com o melhor da música e do cinema;
- visitar as páginas de inúmeros jornais e revistas;
- estudar num ambiente propiciador;
- desfrutar de um ambiente onde sabe tão bem estar sozinho, como entre amigos ou com a família;
- participar em aliciantes atividades culturais e de promoção da leitura;
- trazer as suas crianças e nelas ver um sorriso maravilhado, no voltar de cada página repleta de encantos.

A Biblioteca dispõe de espaços diversos, cuidados e apetecíveis:

- sala de leitura para jovens e adultos – Sala António Lobo Antunes;
- sala para crianças e bebeteca – Sala Maria Keil;
- espaço polivalente para a realização de atividades – Sala Urbano Tavares Rodrigues;
- átrio, onde pode apreciar exposições sempre diferentes;
- e cafetaria;
- sala Dr. Garcia Domingues.

Horário:

2ª e sábado – 14.00h – 19.30h

3ª a 6ª – 10.00h – 19.30h

Encerra domingos e feriados

Horário de Verão (de 15 de julho a 15 de setembro):

2ª a 6ª – 10.00h – 19.30h

Encerra sábados, domingos e feriados

Tel: +351 0282 442 112

Fax: +351 0282 440 850

E-mail: biblioteca@cm-silves.pt

Site web: <http://biblioteca.cm-silves.pt/opac/>

Media





Bonecada da Alexis 🌟🌟 (Mérite le détour)

Artisanat d'art

- Silves, Portugal
- Latitude: 37.197529 - Longitude: -8.432925

A Bonecada da Alexis é o nome da linha de produtos artesanais de autor desenvolvidos para exteriorizar a imaginação dos seus criadores. Estas criações traduzem-se sobretudo em bonecos, peças decorativas e de bijuteria.

Só as fazemos porque gostamos e só partilhamos o que nos dá prazer.

Port.: + 351 96 3189629

E-mail: alxcris@hotmail.com

Site web: <http://www.aminhabonecada.blogspot.com>

Media



Café Inglês

Restaurants

- Rua do Castelo, Silves
- Latitude: 37.189957 - Longitude: -8.438055

No Café Inglês tem sempre a deliciosa possibilidade de ouvir música ao vivo às sextas e sábados a partir das 20h30 e aos domingos a partir das 15h00.

Situado nas escadas, junto às muralhas do Castelo de Silves encontra-se este magnífico espaço num edifício centenário reconvertido em bar, restaurante e cafetaria. A decoração mantém os traços originais característicos do Séc. XIX, adaptando-se ao espaço da casa indo ao pormenor das velas no terraço envoltas em recipientes de vidro colorido. Este terraço tem uma bela vista sobre a cidade. Existe uma tenda árabe no jardim junto às muralhas onde nos meses de verão se realizam festas. Mensalmente o Café Inglês tem exposições de pintura. Os pratos de cozinha internacional são de confeção simples, sendo que no terraço só se comem pizzas, que combinam bem com um vinho tinto ou sangria ao final do dia.

Encerra às segundas-feiras no período do jantar.

Tel: +351 0282442585

E-mail: cafeingles@gmail.com

Media





Cais do Rio Arade - Silves 🌟 (Intéressant)

Voies navigables

- Silves, Portugal
- Latitude: 37.186665 - Longitude: -8.439335

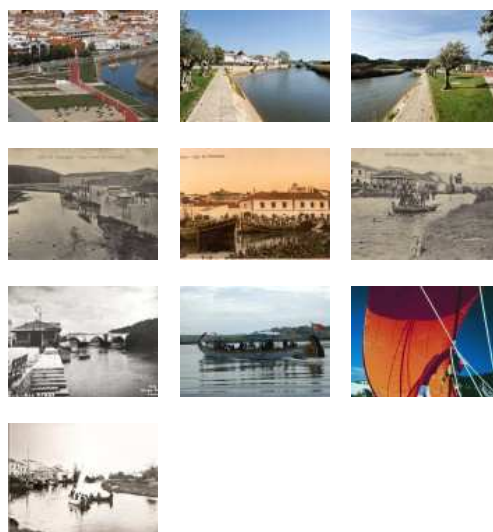
Durante séculos o rio Arade foi completamente navegável até Silves, antiga cidade portuária que conheceu o seu apogeu durante o período de ocupação muçulmana.

Almunime, baseado em Al-Bakri (século XI), refere Silves com um ancoradouro, um estaleiro naval e também como um local de onde se exportava madeira. Também o geógrafo Edrisi refere em Silves um porto sobre o rio, estaleiros de construção naval e exportação de madeiras para longe. São referidas algumas fontes árabes, a propósito dos ataques normandos a Lisboa, a Silves, e na costa alentejana. Há ainda referência aos movimentos navais de defesa em troços da costa que os muçulmanos ocupavam a sul do Mondego, o que pressupõe bases nas principais cidades marítimas, beneficiando dos estuários e dos principais enclaves costeiros navegáveis e seguros como ancoradouros. Após a Reconquista, o porto de Silves registava um tráfego intenso e, no século XIII, foi propriedade da Ordem de Santiago. Nos finais do século XVI o assoreamento do Arade começou a contribuir para sua perda de importância nas ligações com o Atlântico e o Mediterrâneo, todavia, a indústria corticeira que se desenvolveu na cidade desde os finais do séc. XIX até meados do séc. XX, deu novo impulso ao tráfego fluvial. Inúmeras barcaças carregadas de cortiça desciam o rio desde Silves até à foz, em Portimão.

Tel: +351 0282 440 800

Site web: <http://www.cm-silves.pt>

Media



Câmara Municipal 🌟 (Intéressant)

Paysages Racontés à Terre

Câmara Municipal

- Silves, Portugal
- Latitude: 37.188854 - Longitude: -8.439839

Foi o edifício da Câmara construído a partir das últimas décadas do século XIX, mas durando mais de 50 anos, quando em Silves se afirmava o sucesso económico da indústria da cortiça, superando um adormecimento que lhe vinha quase do abandono islâmico.

Ao olhar-se a fachada afirma-se a inspiração de modelos da Antiguidade clássica, na interpretação que o espírito iluminista dela fazia, com a simplicidade estrutural, a planta regular e simétrica, a clareza e regularidade das formas, a economia decorativa, no conjunto exibindo robustez, sobriedade e monumentalidade. É um gosto chamado neo-clássico que avassalou toda a Europa da época sinalizando o triunfo do ideário liberal, inspirado na Revolução Francesa, sobre os direitos senhoriais...continua...

Tel: +351 0282440800

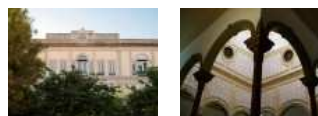
Fax: +351 0282 440845

E-mail: turismo@cm-silves.pt

Site web: <http://www.cm-silves.pt>

Media

- **Commentaire(s) audio:** 1
- **Document PDF**





Câmara Municipal de Silves

Mairie

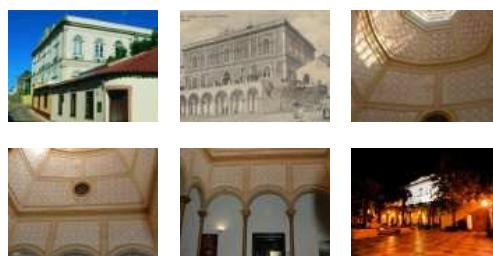
- Silves, Portugal
- Latitude: 37.188759 - Longitude: -8.439903

A câmara municipal é um órgão colegial representativo do município com funções executivas, é eleita por sufrágio universal, directo e secreto dos cidadãos eleitores residentes e recenseados na área do município.

Constituem a câmara municipal um presidente, que é necessariamente o primeiro candidato da lista mais votada ou, no caso de vacatura do cargo, o que se lhe seguir da respectiva lista, e vereadores, com um mandato de quatro anos. O número de vereadores varia consoante a amplitude do conjunto de cidadãos inscritos no recenseamento eleitoral.

As suas atribuições estão associadas à satisfação das necessidades das comunidades locais, respeitam, nomeadamente, ao desenvolvimento sócio-económico, ao ordenamento do território, ao abastecimento público, ao saneamento básico, à saúde, à educação, à cultura, ao ambiente e ao desporto. As Leis n.ºs 159/99 de 14.09 e 169/99 de 18.09, alterada e republicada pela Lei n.º 5-A/2002 de 11.01, estabelecem, respectivamente, o quadro de atribuições e competências para as autarquias locais e as competências e regime jurídico de funcionamento dos órgãos dos municípios e das freguesias.

Media



Casa da Cultura Islâmica e Mediterrânica 🌟🌟🌟 (A voir absolument)

Sites & activités touristiques

- Largo da República, Silves, Portugal
- Latitude: 37.189674 - Longitude: -8.447333

Edifício construído para **Matadouro Municipal de Silves**, nos finais de 1914, a presente Casa da Cultura Islâmica e Mediterrânica pretende transmitir o esplendor da Silves muçulmana.

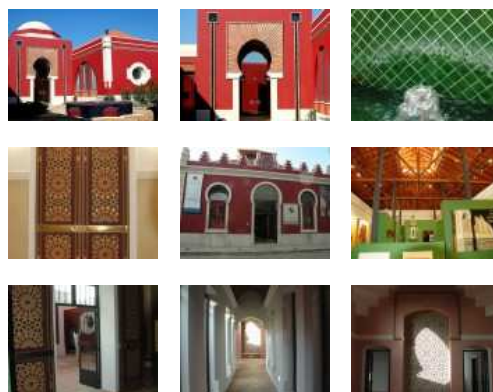
Toda a nova estrutura respeita as técnicas ancestrais da construção em terra prensada e estabilizada introduzindo elementos estéticos de evidente influência islâmica. «+». A reabilitação respeitou a separação física anteriormente existente melhorando as áreas e redefinindo os três corpos principais do edifício com a preocupação de manter a estrutura original mas também de introduzir uma zona de ligação entre as áreas A cidade vê-se assim dotada de um edifício industrial neomudejar. Actualmente promove iniciativas culturais que visem o enriquecimento cultural dos municípios: conferências, exposições, debates, leitura, lições ou pequenas palestras.

Tel: +351 0282442096

E-mail: cultura@cm-silves.pt

Site web: <http://www.cm-silves.pt>

Media





Casa das Oliveiras

Gîtes & Chambres d'hôtes

- Silves, Portugal
- Latitude: 37.149521 - Longitude: -8.418306

A Casa das Oliveiras é uma casa de hóspedes familiar, licenciada pela Câmara Municipal de Silves, no coração do Algarve. Fica situada numa zona rural e calma, rodeada por árvores de citrinos, mas a pouca distância de algumas das melhores praias da região e das cidades de Silves e Lagoa. É um lugar ideal para descansar, onde poderá passar horas a relaxar na piscina, a ler ou simplesmente a divertir-se. Estamos localizados fora da zona de maior afluência de turistas durante a época alta, mas ainda de fácil acesso para os grandes atractivos; também existe muito para explorar nos arredores; a Costa Vicentina e a zona perto da fronteira da Espanha podem ser visitadas facilmente num dia, utilizando a A22.

A casa tem um jardim grande à volta com oliveiras, sobreiros, alfarrobeiras e outras árvores de frutos. Os cinco quartos de hóspedes, todos com quarto de banho privativo, ficam numa parte autónoma da casa, onde existe também uma ampla sala de estar / sala de pequeno-almoço, e uma kitchenete onde poderá preparar refeições ligeiras ou snacks. Sempre que o tempo estiver bom, o pequeno-almoço é servido no terraço. O nosso objectivo principal é de fornecer alojamento confortável a preços acessíveis e um serviço excelente e simpático. A Casa está preparada para receber hóspedes com mobilidade reduzida.

Tarifas - Julho e Agosto - quarto duplo com pequeno-almoço incluído - € 65, Julho e Setembro - quarto duplo com pequeno-almoço incluído, resto do ano € 45.

Formas de pagamento - numerário, transferência bancária

Parque de estacionamento - Sim

Piscina - Sim

Recepção - Sim

Sala convívio/refeições - Sim

Tv satélite - Sim

Mesa de ping pong - Sim

Camas suplementares - Sim

Espreguiçadeiras - Sim

Jardim - Sim

Tel: 282342115

Port.: 963136938

Fax: 282342115

E-mail: contact@casa-das-oliveiras.com

Site web: <http://www.casa-das-oliveiras.com>

Media





Casa Museu João de Deus 🌟 (Intéressant)

Musées

Casa Museu João de Deus

- Rua Dr. Francisco Neto Cabrita, nº 1
- Latitude: 37.257221 - Longitude: -8.286446

A casa museu João de Deus, situada na Rua Dr. Francisco Neto Cabrita nº1, abriu as suas portas ao público, no dia 25 de Outubro de 1997, tendo como ideia para a sua criação, deixar um marco cultural na terra natal do poeta/pedagogo. Tendo tido duas residências – uma, onde nasceu e outra, onde viveu a adolescência, a Câmara Municipal de Silves ao dar corpo a este projeto, resolveu optar por uma segunda hipótese, tendo, para tal, convidado o arquiteto Mário Varela Gomes.

Tel: 282330189

E-mail: casamuseu.joaodeus@cm-silves.pt

Media



Casinha da avó 🌟 (Intéressant)

Producteurs & Artisans

Bolos regionais

- Silves, Portugal
- Latitude: 37.120987 - Longitude: -8.341665

Folares; Broas de Mel; Bolo Real; Bolos e Queijos de Figo; Figos recheados com Amêndoa

Tel: +351 282 322012

Port.: +351 92 7467129



Castelo - Cisterna 🌟🌟🌟 (A voir absolument)

Paysages Racontés à Terre

Castelo - Cisterna

- Silves, Portugal
- Latitude: 37.191223 - Longitude: -8.437248

Desce-se devagar a escadaria, aproveitando a frescura, tanto mais se o calor apertar, como é hábito neste território, por isso tão do agrado dos seus construtores vindos do norte de África e do oriente.

Estamos na cisterna. Uma das muitas que os muçulmanos aqui fizeram. Mas esta é a maior. Tem 20 metros de comprimento e 16 metros de largura. O tecto está sete metros acima, fechado por quatro abóbadas de canhão, ou se o visitante assim quiser chamar a esta cobertura semi-circular, de berço...continua...

Tel: +351 0282 445 624

E-mail: turismo@cm-silves.pt

Site web: <http://www.cm-silves.pt>

Media

- **Commentaire(s) audio:** 2
- **Document PDF**





Castelo - Palácio 🌟🌟🌟 (A voir absolument)

Paysages Racontés à Terre

Castelo - Palácio

- Silves, Portugal
- Latitude: 37.190742 - Longitude: -8.437350

Entrando no interior da torre, o visitante, encontra expostos achados de objectos de uso comum do período islâmico, elaborados em vidro, metal ou diversos tipos de cerâmica, muitas delas esmaltadas e pintadas.

Reparou logo o visitante na maquete que também aí se expõe. É de um dos palácios, morada de altos dignitários muçulmanos, que foram edificados nesta alcáçova.

Nota logo o visitante os dois pisos do palácio, diferente daquilo que hoje se avista entre esta torre e aquela outra donde viemos. Acontece este descaso entre a maquete e a realidade visível porque este edifício foi construído em taipa, isto é de barro e de madeira, sendo que só a base das paredes era de pedra, aliás bem aparelhada. Foram somente estas

últimas que o tempo e os homens deixaram chegar até nós...continua...

Tel: +351 0282445624

E-mail: turismo@cm-silves.pt

Site web: <http://www.cm-silves.pt>

Media

- **Commentaire(s) audio: 3**
- **Document PDF**



Castelo - Torre Noroeste 🌟🌟🌟 (A voir absolument)

Paysages Racontés à Terre

Castelo - Torre Noroeste

- Silves, Portugal
- Latitude: 37.191582 - Longitude: -8.437961

Desta avista o visitante a Serra de Monchique no horizonte, diz-se que sagrada para os muçulmanos.

Está esta fortaleza no alto de um cerro constituído em boa parte por rocha sedimentar, dito grés vermelho, que dá o tom ao solo e à pedra com que é construída esta fortaleza, tal como está a descoberto na Sé e na base da ponte de arcos caiados de branco que se avista sobre o rio lá em baixo e

que nos pode servir de referência para indicar o sul e a direcção do oceano. Forma este grés vermelho uma estreita língua que se estende ao longo do barrocal, assim se chama ao espaço que ao longo do Algarve separa o litoral da serra, sensivelmente, entre Lagos e Tavira. Como se avista em frente deste torreão, o barrocal é marcado por uma extensa fileira de colinas que ondulam à volta desta outra onde estamos. São colinas de solo cascalhento, de vegetação rasteira – paraíso de abelhas, fonte de mel para deleite dos homens -, onde pontifica a alfarrobeira, a árvore de maior porte e copa mais larga que a vista alcança, às vezes junto a amendoeiras que se vestem, na época da floração, de branco rosado, vizinhas de azinheiras isoladas e de medronheiros...continua...

Tel: +351 0282445624

E-mail: turismo@cm-silves.pt

Site web: <http://www.cm-silves.pt>

Media

- **Commentaire(s) audio: 4**
- **Document PDF**





Castelo de Silves ★★ (A voir absolument)

Monuments

- Silves, Portugal
- Latitude: 37.190945 - Longitude: -8.438090

Antiga alcáçova durante a ocupação islâmica, local de residência do poder local e a sua elite. O recinto, protegido por panos de muralha, delimitados por torres adossadas e albarrãs, protegia uma área com cerca de 12,000m², onde se encontravam edifícios residenciais. É possível visitar as ruínas das antigas habitações e complexo de banhos, o aljibe (cisterna) do período Almóada, percorrer as muralhas através do adarve e visitar as torres musealizadas.

Espectáculos de música

Exposições

Colóquios

Entrada

2.5€

2€ (grupos superiores a 20 pax)

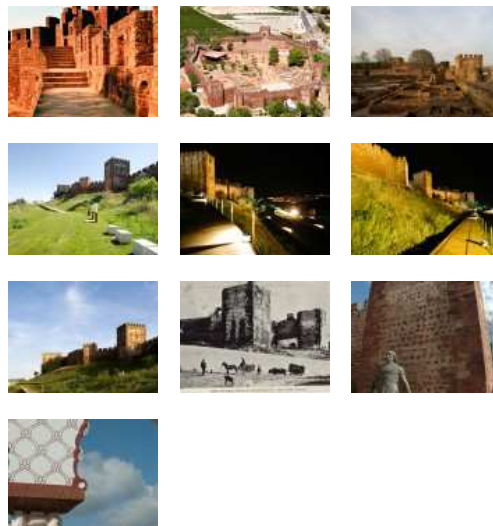
Tel: +351 0282445624

E-mail: turismo@cm-silves.pt

Site web: <http://www.cm-silves.pt>

Media

- Video
- Document PDF



Castelo de Silves - Paisagem ★★ (A voir absolument)

Paysages Racontés à Terre

Castelo de Silves - Paisagem

- Silves, Portugal
- Latitude: 37.190582 - Longitude: -8.437570

Invadiu o visitante o espaço da fortaleza que os muçulmanos construíram há mais de mil anos, depois reformulada nos séculos XII e XIII e, mais tarde, na década de quarenta do século XX, alguns torreões foram reconstruídos no âmbito dos Planos de Fomento, maneira que o Estado Novo, adoptou para absorver mão de obra que não cabia na agricultura.

Tem a fortaleza uma muralha de forma poligonal, com 388 metros de extensão, estando, agora, o visitante no seu lado sul.

Opte-se por encostar à direita, subindo, a pequena escada, tomando o caminho da ronda, em direcção à segunda torre. É esta uma torre albarrã porque não adoçada à muralha, mas ligando-se a ela através de um passadiço. Está virada a nascente e distancia-se da muralha para alargar o campo de visão. Avistava-se o inimigo ao longe com mais amplitude e alvejavam-se aqueles que ousassem aproximar-se da muralha com más intenções.

Aproveitemos nós estas cautelas dos defensores para alargarmos a vista...continua...

Tel: +351 0282 445 624

E-mail: turismo@cm-silves.pt

Site web: <http://www.cm-silves.pt>

Media

- Commentaire(s) audio: 5
- Document PDF





Centro de Interpretação do Património Islâmico

Expositions

Centro de Interpretação do Património Islâmico

- Silves, Portugal
- Latitude: 37.188717 - Longitude: -8.439968

Integrado no Projecto da Acção-Piloto Portugal/Espanha/ Marrocos foi inaugurado em Silves a 7 de Maio de 2002, o **Centro de Interpretação do Património Islâmico**.

O Centro de Interpretação divide-se em três áreas representativas da influência islâmica nesta região. A primeira área refere-se ao Património de Arquitectura em TERRA. Essa valorização do material terra é ilustrada através da inclusão de estruturas de adobes e belas imagens da actividade de construção em terra crua.

Segue-se o elemento ÁGUA, de grande importância para cultura árabe, explorando a sua utilidade em várias vertentes como na irrigação de pomares e hortas. Notabilizaram-se também na construção de noras, azenhas e cisternas constituídas por engenhosos sistemas de captação e aprovisionamento de águas.

A última área é dedicada à POESIA, aqui podemos apreciar alguns dos poemas escritos por Al-Mutamid e Ibn Ammâr, encontrando-se um excerto do célebre poema "Evocação a Silves", pelo rei poeta Al-Mutamid.

Pensa-se que neste local se localizariam os banhos públicos árabes ou "hamman", normalmente situados perto das mesquitas ou da entrada da Medina, e eram compostos por sala de estar, sala fria, sala tépida, sala quente e fornalha.

Já no exterior, na Praça do Município, poderá observar o pelourinho da cidade. Este elemento simbolizava a municipalidade de Silves e sua independência face a outras terras vizinhas. O primitivo pelourinho será provavelmente do período de atribuição do Foral de D. Manuel, em 1505, contudo o que existe hoje na praça data do reino de D. Maria I, e seria utilizado para expor os que eram castigados por cometerem crimes. Do original só resta a coroa, decorada com flores-de-lis e coroa real.

Contemplamos também a Porta da Medina, com o seu torreão e monumental porta em cotovelo, da época almóada, principal ponto de acesso ao interior da antiga Medina que preserva o seu traçado medieval.

Tel: +351 0282 440 800

Fax: +351 0282 440 850

E-mail: turismo@cm-silves.pt

Site web: <http://www.cm-silves.pt>

Media

• Video





Chaminé Algarvia - São Marcos da Serra 🏠 (Intéressant)

Sites & activités touristiques

- Silves, Portugal
- Latitude: 37.362602 - Longitude: -8.378277

Chaminé Algarvia

Sede de freguesia, a manifestamente serrana aldeia de São Marcos da Serra, possui uma ampla riqueza de tradições no âmbito de festas populares e religiosas.

No aglomerado do casario de feição vernácula encontra-se a emblemática Chaminé Algarvia do séc. XVII.

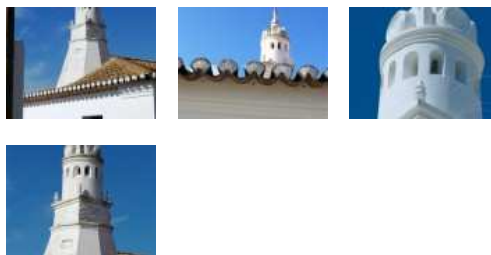
Tel: +351 0282444100

Port.: +351 912601486

E-mail: maria.goncalves@cm-silves.pt

Site web: <http://www.cm-silves.pt>

Media



Circuito Arqueológico de Vale Fuzeiros 🏞️ (Mérite le détour)

Randonnées

- Silves, Portugal
- Latitude: 37.251953 - Longitude: -8.347893

Circuito composto por elementos megalíticos (menires) e sepulturas escavadas no afloramento rochoso (arenito vermelho) onde é igualmente possível admirar a fauna e flora da região. O percurso totaliza cerca de 7.5km, devidamente sinalizado em cumprimento com as directrizes internacionais.

Tel: +351 0282444100

Site web: <http://www.cm-silves.pt>

Media

- Document PDF



Clube Internacional Náutico de Silves 🚤 (Intéressant)

Loisirs nature

- Silves, Portugal
- Latitude: 37.178120 - Longitude: -8.471891

O Clube Náutico de Silves desenvolve actividades de recreio e lazer no Rio Arade e nas suas margens. Aqui é possível acampar, alugar uma canoa, realizar um percurso pedestre ou tomar uma bebida no bar.

Tel: +351 282 445 921

Fax: +351 967 659 700

E-mail: rocha.branca@hotmail.com

Media





Colina Hotels & Resorts

Hôtels

- Estrada Nacional 269, Silves, Portugal
- Latitude: 37.187313 - Longitude: -8.434088

Situado à entrada de Silves, o Hotel Colina dos Mouros é a principal referência de alojamento da cidade. Com vista espectacular sobre a cidade, é o local ideal para quem pretende explorar toda a sua riqueza patrimonial. Possui 52 quartos e a categoria de 3 estrelas.

O hotel tem restaurante que serve snacks ao almoço e os jantares são servidos à lá carte, o menu apresenta pratos tradicionais do Algarve. O preço por pessoa é aproximadamente € 15.

Tarifas - Época alta € 80, época baixa € 37. Inclui quarto duplo com pequeno-almoço

Formas de pagamento - numerário, multibanco e cartões de crédito

Parque de estacionamento - Sim (lugar para deficientes)

Piscina - Sim (1 adultos e 1 crianças)

Recepção - 24h

Bar - 2

Sala de convívio - Sim

Restaurante - Sim

Serviço de snack para a piscina - Sim

Jardim - Sim

Zonas de banho e sol - Sim

Espreguiçadeiras e chapéus-de-sol - Sim

Sala de reuniões - 2 (100 m2, 30 m2)

Ar condicionado - Sim

Tv satélite - Sim

Telefone - Sim

Internet - Sim

Secador - Sim

Cofre - Sim

Quartos para deficientes - Sim

Tel: +351 0282440420

Fax: +351 0282440426

E-mail: geralreservas@colinahotels.com

Site web: <http://www.colinahotels.com>

Media

• Document PDF





Cruz de Portugal 🌟🌟 (Mérite le détour)

Monuments

- Silves, Portugal
- Latitude: 37.194458 - Longitude: -8.432565

Classificada como Monumento Nacional em 1910, trata-se muito provavelmente de um cruzeiro do final do séc. XV ou início do séc. XVI esculpido em calcário. Os motivos artísticos que evidencia são atribuídos ao gótico florido, embora também se sustente que apresenta motivos e símbolos manuelinos.

Mede cerca de 3 m de altura e ostenta um minucioso trabalho escultórico, representando numa face Cristo crucificado e, na outra, Cristo descido da cruz nos braços de sua mãe (Pietà).

Tel: 282444100

Site web: <http://www.cm-silves.pt>

Media





Dive Spot

Plongée

Loja, Escola, Centro de Mergulho e Inv. Científica

- Rua da fortaleza 33-D, Armação de Pêra
- Latitude: 37.101517 - Longitude: -8.358588

A Dive Spot surge em 1997, estrategicamente posicionada no centro do algarve, na famosa baía de **Armação de Pêra**, onde encontramos o **maior recife natural de Portugal**, a Dive Spot coloca ao seu dispor uma equipa altamente profissional que engloba desde skippers, guias, instructores de mergulho e biólogos marinhos.

O nosso objectivo é partilhar experiências inesquecíveis, tanto no mergulho, snorkeling ou em passeios de barco pela costa.

Tel: +351 0282 314 825

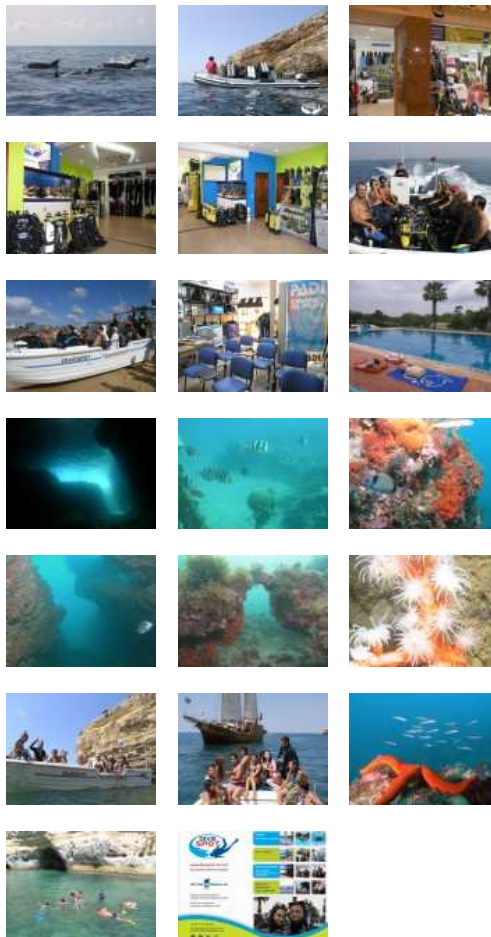
Port.: +351 966 077 113

E-mail: info@divespot.com.pt

Site web: <http://divespot.com.pt>

Media

- Video
- Document PDF





Exposição de pintura 🌟🌟 (Mérite le détour)

Expositions

- Silves, Portugal

Nesta exibição, composta por várias dezenas de obras de arte contemporânea que utilizam várias técnicas como a pintura a óleo, o desenho, a gravura ou a litografia, Moulay Youssef Elkahfaï presta tributo a Al Mouatamid Ibn Abbad, poeta com fortes ligações históricas e culturais à cidade de Silves.

Moulay Youssef Alkanfaï nasceu em Marrakech, onde reside. É formado pela École Beaux-Arts, de Tétouan e, atualmente, organiza e dirige um ateliê de Gravura e Serigrafia em Marrakech. Desde 1988 que tem vindo a participar em inúmeras exposições coletivas e individuais. As suas obras integram, igualmente, a coleção do Palácio Real de Rabat, em Marrocos, e diversas coleções particulares em França, Bélgica, Alemanha, Espanha, Portugal, Itália, Japão, México, China, Lituânia, Canadá, Reino Unido e EUA.

A abertura da exposição, agendada para as 19 horas, será presidida pela Presidente da Câmara Municipal de Silves, Isabel Soares, e pelo Presidente da Direção da Associação Al Moutamid Ibn Abbad, João Guerreiro, contando com a presença da Embaixadora do Rei de Marrocos em Portugal, Karima Benyaïche, do Presidente da Commune Urbaine de Mechouar Kasbah de Marrakech, Fouad El-Houri, e do Reitor da Universidade Cadi Ayyad de Marrakech, Abdellatif Miraoui.

Esta exposição estará patente até 22 de outubro, podendo ser visitada de 3.ª a 6.ª feira, das 10h às 13 horas e das 14h às 18 horas e aos sábados das 14h às 18 horas.

Media



Exposição de pintura em porcelana de Lourdes Abraços 🌟🌟 (Mérite le détour)

Expositions

Igreja da Misericórdia

- Silves, Portugal

Natural de Silves, Lourdes Abraços reside no Brasil desde 1962. É professora de Artes Plásticas tendo frequentado o curso Industrial e Desenho, entre outros cursos de Desenho Artístico e Educação Visual. No seu currículo conta com a presença em inúmeras exposições individuais quer em Portugal - no Palácio da Foz, Casino do Estoril, Teatro Maria Matos, em Lisboa; Paços do Concelho de Silves e Convento de S. José, em Lagoa, entre outros.

Media

- Document PDF



Site web: <http://www.cm-silves.pt>



Feira Medieval de Silves 🌟🌟🌟 (A voir absolument)

Evènements

Feira Medieval de Silves

- Silves, Portugal

Numa era em que se repetem por todo o País recriações de diferentes períodos da História Nacional, a cidade de Silves tem o orgulho e o privilégio de proporcionar, durante sete dias a todos os visitantes, participantes e habitantes o regresso ao período entre os séculos VIII e XIII.

Esta recriação surgiu da necessidade de se interpretar e enraizar os tempos gloriosos desta cidade histórica, antiga capital do Reino Medieval do Algarve e proporcionar toda a vivência desta época, num cenário natural único, constituído pelo traçado característico do tecido urbano e pela imponência dos seus monumentos.

Como cidade cosmopolita da época medieval, Silves era sobretudo o retrato da vida quotidiana de uma cidade comercial e política.

Encravada entre a serra a norte e a zona do barrocal até ao litoral, Silves é por si só, uma fortaleza natural, reforçada pelas muralhas erguidas pelos povos muçulmanos e que apesar das alterações sofridas ao longo dos séculos, são ainda um imponente e marcante testemunho do que outrora figurava para os habitantes e todos os povos invasores que as enfrentavam.

Os sons profundamente citadinos dos comerciantes e trabalhadores que percorriam as ruas da Medina e arrabaldes desta cidade, serão agora retratados e vividos com todo o esplendor de um verdadeiro burgo medieval. Pelas pequenas ruas e ruelas, becos e esquinas poderá cruzar-se com as personagens, acontecimentos, gastronomia, música e vendedores que apresentam os produtos característicos desta época.

Um verdadeiro e aliciante convite a esquecer os problemas do dia a dia e a reviver com toda a fidalguia e nobreza este festejo, onde o visitante é convidado a vestir um traje, representando uma dessas personagens.

Toda a História gloriosa do tempo passado poderá ser vivida e festejada entre os dias 8 e 15 de Agosto das 18:00h à 01:00h, nas ruas da cidade de Silves.

Tel: +351 0282440800

Fax: +351 0282440856

E-mail: feira.medieval@cm-silves.pt

Site web: <http://www.cm-silves.pt>

Media

- Video





Fortaleza de Armação de Pêra 🌟🌟 (Mérite le détour)

Monuments

- Armação de Pêra, 8365 Silves, Portugal
- Latitude: 37.100800 - Longitude: -8.359070

"Fortaleza de Santo António das Areias" é um monumento classificado como Imóvel de Interesse Público desde 1978. Mandada construir pela família dos Galegos em 1667 com o objectivo de proteger a costa da pirataria de que era alvo. Esta situação de maior segurança motivou os pescadores, que se deslocavam de Pêra para a faina da pesca, a estabelecerem-se permanentemente no local, dando origem à actual vila. No interior da fortaleza encontra-se a capela de Santo António, erguida em 1720.

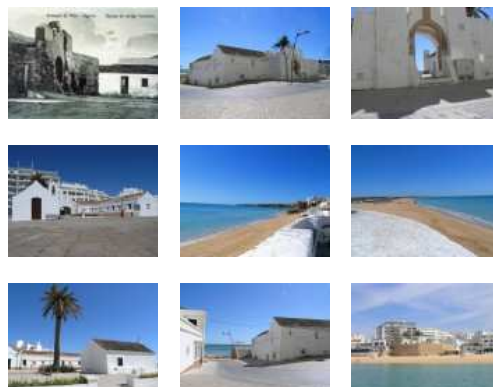
Entrada

Entrada livre

Tel: [+351 0282440800](tel:+3510282440800)

Site web: <http://www.cm-silves.pt>

Media



Governo Regional dos Açores

Information d'Itinéraires

Açores

- Palácio Conceição, Rua 16 Fevereiro, 9504 Ponta Delgada, Portugal
- Latitude: 37.739815 - Longitude: -25.672440



Governo Regional dos Açores

Tel: [+351-296301100](tel:+351296301100)

Fax: [+351-296629335](tel:+351296629335)

E-mail: governoregional@azores.gov.pt

Site web: <http://www.azores.gov.pt>



Holiday Inn Algarve

Hôtels

- Armação de Pêra, 8365 Silves, Portugal
- Latitude: 37.102257 - Longitude: -8.366700

Caso pretenda relaxar ou apanhar banhos de sol, caminhar calmamente pela praia ou dedicar-se a actividades mais intensas, o **Holiday Inn Algarve** é a escolha perfeita. Situado num local privilegiado em frente à praia, com vistas magníficas sobre a baía de **Armação de Pêra**, o hotel encontra-se a poucos minutos de distância dos restaurantes e locais de entretenimento. É também um excelente ponto a partir do qual pode explorar o Algarve, com um serviço regular de autocarros para as vilas e aldeias vizinhas. Os hóspedes podem desfrutar de deslumbrantes vistas do Oceano Atlântico de quase todos os ângulos e tem acesso directo à magnífica **praia 'Garbe'** .

Pour réserver veuillez visiter <http://www.hialgarve.com>

185 quartos devidamente equipados.

- Todos os quartos têm casa de banho privativa
- Quartos comunicantes disponíveis a pedido
- A maior parte oferece vista mar com varanda
- TV por satélite
- Ar condicionado
- Telefone com ligação directa ao exterior .
- Acesso à Internet (mediante o pagamento de uma taxa)
- Cafeteira eléctrica para serviço de chá e café
- Secador de cabelo
- Cofre

Tel: +351 0282 320260

Fax: +351 0282 315087

E-mail: info@hialgarve.com

Site web: <http://www.hialgarve.com>

Media





Hotel Vila Galé Náutico

Hôtels

- Armação De Pêra, 8365 Silves, Portugal
- Latitude: 37.104309 - Longitude: -8.370337

O Hotel Vila Galé Náutico está situado na vila de Armação de Pêra, em pleno coração do Algarve. O hotel goza de uma localização privilegiada, a poucos metros da praia. Armação de Pêra é uma das zonas mais cosmopolitas do Algarve e o Vila Galé Náutico prima pelo serviço de quatro estrelas, ideal para férias ou para eventos profissionais de sucesso. Com um estilo 'navy', o nosso hotel disponibiliza-lhe 211 quartos e 22 suites júnior. A sua decoração náutica dar-lhe-á a sensação de viajar em alto mar, sem sair de Armação de Pêra. Se dispensar a praia, o Vila Galé Náutico coloca ao seu dispor piscinas exteriores para adultos e para crianças, bem como uma piscina interior aquecida, um jacuzzi e equipamento para banho turco. Se é apreciador de boa comida, não deixe de experimentar o restaurante Bolina ou de provar alguns dos melhores snacks no bar da piscina. O Vila Galé Náutico dispõe de um Business Center, sendo uma ótima escolha para os seus dias de lazer e/ou negócios em Armação de Pêra. Durante os seus dias em Armação de Pêra poderá dar um salto à agitada cidade de Albufeira ou, no sentido sudoeste, conhecer Silves e Lagos, a curta distância.

Pour réserver veuillez visiter <http://www.vilagale.pt>

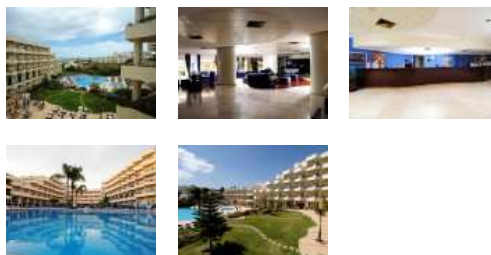
Tel: +351 282 310 000

Fax: +351 282 310 060

E-mail: nautico@vilagale.pt

Site web: <http://www.vilagale.pt>

Media



Igreja da Misericórdia 📍 (Intéressant)

Monuments

- Silves, Portugal
- Latitude: 37.189972 - Longitude: -8.439093

Por doação de D. João II a D. Leonor, Silves passou a pertencer à Casa das Rainhas. Esta igreja, que data da segunda metade do séc. XVI, terá sido construída para servir a Santa Casa da Misericórdia, entretanto fundada.

O exterior do templo é sóbrio e pouco ornamentado. O seu portal apresenta linhas clássicas.

Na fachada lateral, abre-se uma porta manuelina cujo lavrado de cantaria recortada é formado por troncos nodosos, folhagens e carrancas, sendo rematado por uma pinha com a inscrição "Casa da Misericórdia".

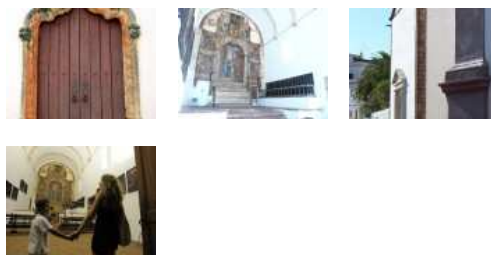
O interior apresenta uma só nave coberta por uma abóbada de berço. Uma vez que as paredes e o tecto são caiados, a cor é dada pelo retábulo do altar-mor, que ocupa na totalidade a parede da cabeceira. Foi decorado depois de meados do séc. XVIII, por uma pintura "trompe l'oeil", que incorpora elementos rocaille e sanefas. A parte central é ocupada por uma tela que representa a Visitação, organizando-se em seu redor sete quadros, que representam as Obras da Misericórdia.

Tel: 282441008 / 282444100

E-mail: turismo@cm-silves.pt

Site web: <http://www.cm-silves.pt>

Media





Igreja da Misericórdia 🌟 (Intéressant)

Paysages Racontés à Terre

Igreja da Misericórdia

- Silves, Portugal
- Latitude: 37.189930 - Longitude: -8.438948

Ao cimo das escadas, o visitante vai encontrar o actual pórtico da igreja. Em mármore, este pórtico é sustentado por duas meias colunas, assentes em plintos elevados, que suportam o entablamento e o frontão triangular. Chama-se a este modo de conceber as formas e os espaços, maneirista e que faz a transição entre o renascimento (que sucede ao gótico da Sé) e o barroco de linhas sinuosas que, na sua forma ingénua, já coroa o topo da fachada da Sé, como vamos ver de seguida

O interior da igreja é típico das Igrejas da Misericórdia, existentes no país. Templo de uma só nave, com abóbada de berço. À direita, sobre elevado, tal como o altar, encontra-se a tribuna dos 12 mesários e do seu provedor. Ao fundo encontra-se o retábulo figurando as sete obras corporais da Misericórdia, não esquecendo o visitante que esta também se estipulava sete obras espirituais (ensinar os simples, castigar os que erram, consolar os tristes, perdoar a quem errou, rogar a deus pelos vivos e defuntos, entre outras)...continua...

Tel: +351 0282440800

E-mail: turismo@cm-silves.pt

Site web: <http://www.cm-silves.pt>

Media

- **Commentaire(s) audio:** 6
- **Document PDF**



Igreja de São Francisco - Pêra 🌟 (Intéressant)

Monuments

- Pêra, 8365 Silves, Portugal
- Latitude: 37.118237 - Longitude: -8.341922

Inicialmente, este templo funcionou como igreja conventual da ordem Terceira de São Francisco. Até à data da extinção das ordens religiosas em 1834, o seu hospício acolhia os enfermos mais necessitados da região. Igreja de nave única com capela-mor, onde se observa um belo exemplar de talha barroca, e capelas laterais. Da sacristia é possível aceder à varanda exterior onde se pode observar a paisagem circundante.

Tel: 282444100

Site web: <http://www.cm-silves.pt>

Media





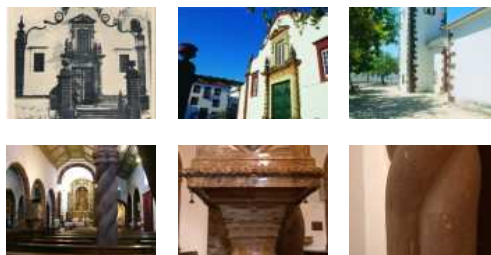
Igreja Matriz de São Bartolomeu de Messines 🌟🌟 (Mérite le détour)

Monuments

- São Bartolomeu de Messines, 8375 Silves, Portugal
- Latitude: 37.256939 - Longitude: -8.286264

Construída no primeiro quartel do século XVI. Igreja de três naves, divididas por quatro tramos apoiados em colunas salomónicas. Apresenta estilos arquitectónicos variados, nomeadamente manuelino e barroco. A sua fachada apresenta um pórtico de estilo barroco do século XVIII.

Media



Igreja Matriz de São Marcos da Serra 🌟🌟 (Mérite le détour)

Monuments

- São Marcos da Serra, 8375 Silves, Portugal
- Latitude: 37.362270 - Longitude: -8.377499

A Igreja de nave única data da 1ª metade do séc. XVI, de cujo estilo manuelino se conservam alguns testemunhos presentes no portal principal e na capela baptismal, onde se encontra a singular Pia baptismal. Posteriormente, no séc. XVIII, foi alvo de uma renovação decorativa interior de características barrocas, manifestadas na reconstrução da fachada principal, nas capelas do interior e no arco triunfal, na sacristia, assim como no retábulo-mor e na torre sineira.

Media



Tel: 282338253

Site web: <http://www.cm-silves.pt>



Igreja Matriz e Capela dos Ossos de Alcantarilha 🌟🌟 (Mérite le détour)

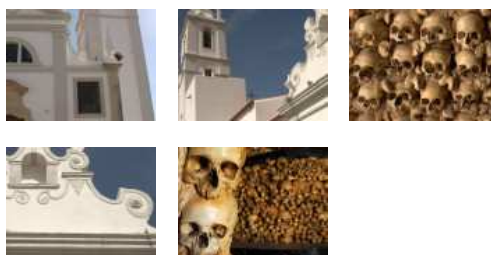
Monuments

- Alcantarilha, Silves, Portugal
- Latitude: 37.130325 - Longitude: -8.346080

Este templo, de planta longitudinal de três naves, incorpora essencialmente dois estilos arquitectónicos, o manuelino, patente na capela-mor poligonal com abóbada artesoadada, e o barroco, que se manifesta no impressionante retábulo de três eixos divididos por pilastras, com tribuna contendo um trono e mísulas laterais com imaginária.

Anexa à Igreja Matriz encontramos a Capela dos Ossos que remonta ao séc. XVI. Na linha de outras capelas congéneres, existentes em Évora, Faro e Lagos, esta revela a existência de um "gosto nacional" por este tipo de capelas. O seu interior, completamente "forrado" e ornamentado por ossos humanos é apenas quebrado pela presença da imagem do Senhor Crucificado, numa escultura do séc. XVI.

Media



Tel: 282332324

Site web: <http://www.cm-silves.pt>



João Clara - Vinhos 🌟🌟 (Mérite le détour)

Caves & Vignerons

João Clara - Wines

- Vale de Lousas, Alcantarilha
- Latitude: 37.137928 - Longitude: -8.371378

A história desta quinta, remete-nos para o ano de 1975, quando João Clara decidiu adquirir esta propriedade e plantar a sua primeira vinha. Localizada em Alcantarilha, concelho de Silves, tem uma área de 28 hectares, onde são desenvolvidas várias actividades de cultivo, embora a que mais se destaque é a cultura da vinha. Em 2006, pela primeira vez, é lançado um vinho de marca “João Clara Tinto – Vinho Regional do Algarve”. Esta primeira edição é o sonho e obra de um jovem produtor, Joaquim Alves, que escolhe António Maçanita como enólogo e Júlio Antão com artista plástica, para “vestir” a primeira garrafa e elaborar a imagem da marca João Clara. Actualmente, a Quinta João Clara é dirigida por Edite Alves, com maior rigor e preocupação na produção de vinhos de qualidade.

Volume de produção – 9800 litros

Área da vinha – 6,5 hectares

Solos – Argilosos

Denominação – Vinho Regional Algarve

Vinificação

Tinto – Vindima manual muito cuidadosa e uma apertada selecção na adegas. Vinificado em cubas de inox, com temperatura controlada na ordem dos 28 C, durante 10 dias.

Branco e Rosé – Vindima manual muito cuidadosa e uma apertada selecção na adegas. Vinificado em cubas de inox, com temperatura controlada na ordem dos 14 C – 16 C

Enólogos – Engº António Maçanita e Engª Cláudia Favinha WineID

Notas de prova – **João Clara Rosé** – Sofisticado e elegante, este vinho apresenta-se com tons rosados e aroma intenso, com notas a morangos e framboesa. Na prova, domina a frescura e acidez.

Port.: 967012444

Fax: 282322046

Media





Judiaria 🌟🌟🌟 (A voir absolument)

Paysages Racontés à Terre

Judiaria

- Silves, Portugal
- Latitude: 37.188938 - Longitude: -8.439238

Ultrapassada a Porta da Cidade está o visitante numa encruzilhada: para a esquerda, os banhos árabes e o edifício da Câmara Municipal, que guardaremos para mais tarde; em frente, a actual Rua da Sé, a medieval rua direita, o eixo principal da cidade que ligava o castelo, a igreja e saía em direcção ao porto, por esta porta onde estamos. Fiados, como se diz em Portugal, “que a descer todos os santos ajudam” deixaremos o seu relevo para o regresso. Optaremos agora não pela rua da Sé, mas pela rua à direita do visitante, chamada da Porta de Loulé. Estamos a entrar no espaço que foi em tempos, desde a reconquista cristã definitiva aos finais do século XV, a judiaria para onde eram confinados os crentes na Tora...continua...

Tel: +351 0282440800

E-mail: turismo@cm-silves.pt

Site web: <http://www.cm-silves.pt>

Media

- **Commentaire(s) audio: 7**
- **Document PDF**



Krazy World 🌟🌟 (Mérite le détour)

Parc d'attraction

- Silves, Portugal
- Latitude: 37.185074 - Longitude: -8.290558

O Krazy World Zoo encontra-se situado no centro do Algarve, na vila de Algoz. É um Parque Zoológico com vários divertimentos como, mini golfe, espectáculos ao vivo com animais, piscinas, répteis, mamíferos, entre outros. As crianças podem desfrutar de um dia bem passado nas piscinas, andar de kart ou moto 4 infantil, passear de pónei e saltar nos insufláveis.

Tel: +351 0282 574 134

Port.: +351 918 209 110

Fax: 282 574 898

E-mail: geral@krazyworld.com

Site web: <http://www.krazyworld.com>



Lagoa dos Salgados 🌿🌿🌿 (A voir absolument)

Les Espaces Naturels

Lagoa dos Salgados - Pêra

- Pêra, 8365 Silves, Portugal
- Latitude: 37.097256 - Longitude: -8.334460

Trata-se de uma zona húmida bastante importante para a avifauna migradora, servindo de área de abrigo e repouso e área de alimentação. Existem igualmente algumas espécies mais raras ou ameaçadas, como o mergulhão-de-pescoço-preto, o papa-ratos, o caimão, o tartanhão-dos-pauis, a garça-imperial, a gavina-dos-pauis e o galeirão-de-crista. De Inverno, os prados circundantes enchem-se de lavercas e de petinhas e ao fim da tarde pernoitam na lagoa o abibe e a garça-boieira.

Site web: <http://cm-silves.pt>

Media

• Video



Luís Sequeira 🍷 (Intéressant)

Producteurs & Artisans

- Silves, Portugal
- Latitude: 37.305279 - Longitude: -8.376944

A destilaria onde Luís Sequeira produz aguardente de medronho há mais de 15 anos, situa-se na aldeia do Talurdo, no interior do concelho de Silves. Nesta aldeia que remonta ao século XVIII, Luís Sequeira deu seguimento a uma tradição de família, pegando no saber de familiares e de pessoas mais antigas do lugar, que lhe ensinaram "o segredo do saber".

Tel: +351 0936 962 445

Port.: +351 936 962 445

Media





Maior Recife Natural de Portugal 🌟🌟🌟 (A voir absolument)

Les Espaces Naturels

Armação de Pêra

- Armação De Pêra, 8365 Silves, Portugal

Venha descobrir o MAIOR RECIFE NATURAL DE PORTUGAL, com mais de 7 milhas náuticas de comprimento e profundidades acessíveis a todos os mergulhadores, entre os 14 e os 22 m.

Amplamente referenciado pela comunidade científica, devido às suas características únicas, várias universidades têm desenvolvido projectos internacionais nas área da biologia, botânica, geologia e arqueologia, em parceria com o centro de mergulho local, Dive Spot e a sua equipa de mergulhadores científicos. Está também hoje provado cientificamente que este recife constituía a antiga linha de costa.

Tel: +351 0282314825

Port.: +351966077113

E-mail: info@divespot.com.pt

Site web: <http://www.divespot.com.pt>

Media

- Document PDF



Marisqueira Hera

Restaurants

- Armação de Pêra, 8365 Silves, Portugal
- Latitude: 37.101002 - Longitude: -8.357176

Tel: +351 0282 312 770

Media

- Video
- Document PDF





Marisqueira Rui

Restaurants

- Rua Comendador Vilarinho, 27
- Latitude: 37.187778 - Longitude: -8.439866

Um dos mais famosos restaurantes/marisqueira, encontra-se no interior do Algarve, em Silves. A marisqueira Rui encontra-se numa rua pedonal entre o centro histórico e a zona de comércio. Este restaurante/marisqueira existe desde 1977. A oferta passa sobretudo por marisco e peixe de frescura evidente. Típico é o ruído feliz causado pelo martelar na mesa a bater o caranguejo. Se é um apaixonado pelo marisco, este é um local a não perder.

Sugestões -

Sobremesa -

Preço por pessoa - € 15 a € 25

Horário - 12h00 às 02h00 (cozinha encerra às 23h)

Dia de descanso - terça-feira

Formas de pagamento - numerário, multibanco e cartões de crédito

Zona de fumadores - Sim

Ar condicionado - Sim

Esplanada - Sim

Lotação - 180+40

Tel: 282442682

E-mail: marisqueira.rui@gmail.com

Site web: <http://www.marisqueirarui.com>

Media



Mercado Municipal de Silves 🌟 (Intéressant)

Halles et Marchés

Mercado Municipal de Silves

- Silves, Portugal
- Latitude: 37.187164 - Longitude: -8.438857

Edifício construído em meados do século XX, exemplar da intervenção do Estado Novo na estrutura urbana, caracteriza-se por um estilo arquitetónico marcante da época: o "Português Suave", que o coruchéu telhado e a esfera armilar junto ao brasão de armas da cidade evocando as torres municipais de tradição medievalista refletem. Proporciona ainda a ambiência dos tradicionais mercados, principalmente aos Sábados, em que a população do campo expõe os seus produtos nas ruas envolventes.

Tel: +351 0282 442 642

Fax: +351 0282 441 445

E-mail: secretaria@jf-silves.pt

Site web: <http://www.jf-silves.pt>

Media





Miradouro ****** (Mérite le détour)

Sites & activités touristiques

Silves

- Silves, Portugal
- Latitude: 37.188732 - Longitude: -8.430762

Neste Miradouro é possível contemplar toda a cidade de Silves e montes envolventes. Um lugar privilegiado para a percepção do património arquitectónico, da malha urbana da cidade, da paisagem urbana e da paisagem natural. Daqui o bispo D. Álvaro Pais (1275-1348) amaldiçoou a cidade.

Site web: <http://www.cm-silves.pt>

Media



Município da Vidigueira

Information d'Itinéraires

Vidigueira

- Praça da República, 7960- 225 Vidigueira, Portugal
- Latitude: 38.209660 - Longitude: -7.799662



O concelho da Vidigueira está ligado à cultura da vinha e à produção do vinho desde tempos remotos, onde a presença romana nos traz factos históricos como produzir vinho com técnicas não usuais na região naquela época, isto faz com que esta região vitivinícola sirva de mapa para um roteiro que atravessa a planície entre os concelhos de Cuba, Alvito, Ferreira do Alentejo até à Vidigueira. Um percurso ideal para ficar a conhecer o que de melhor se produz na região, uma combinação perfeita entre os excelentes vinhos, o pão e a gastronomia alentejana.

Por outro lado, a localização privilegiada do concelho da Vidigueira contribui para um passeio inesquecível. A sua diversidade paisagística assenta na transição entre o Vale do Guadiana, a estepe cerealífera e as encostas sul da Serra do Mendro. Um roteiro que se estende entre as paisagens contrastantes do rio, da planície e da serra.

Tel: **+351-284437400**

Fax: **+351-284436135**

E-mail: geral@cm-vidigueira.pt

Site web: <http://www.cm-vidigueira.pt>

Media





Museu da Cortiça ☆☆☆ (A voir absolument)

Musées

- Rua Gregório Mascarenhas
- Latitude: 37.190586 - Longitude: -8.435923

No ano da sua construção em 1894 a Avern, Sons & Barris e Gregório Mascarenhas era uma manufatura. O número de empregados totalizava cerca de 250, o que a tornava uma das maiores manufacturas rolheiras do país. Silves era sem dúvida a cidade capital da transformação corticeira, concentrando cerca de 40% da mão-de-obra nacional (dados do Inquérito Industrial de 1890).

O Museu, integrado no complexo da antiga “Fábrica do Inglês” e premiado em 2001 como Melhor Museu Industrial da Europa, abriu as suas portas em 1999. Guarda no seu arquivo o maior acervo documental do mundo sobre a história da indústria corticeira.

Do período em que funcionou como manufatura e semi-manufatura (1894 - 1924), para além da sua arquitectura, perduraram in situ algumas estruturas, nomeadamente: caldeiras de cozer e o poço que se encontra no edifício da marisqueira. O espólio conta com raros testemunhos em instrumentos de trabalho (facas para várias tarefas, bancadas de trabalho, rebolos para afiar instrumentos de corte e primitivas máquinas).

O visitante pode testemunhar algumas raridades dos primeiros esforços de inovação tecnológica, como são o caso das garlopes, das quadradoras manuais ou das contadoras de rolhas, das quais o Museu possui quatro exemplos do século XIX, mundialmente raros.

Do período maquinofactory (iniciado nos anos vinte do século XX) o Museu possui maior número de evidências. Três dos espaços museológicos ainda conservam in situ larga maioria das máquinas instaladas nas décadas de vinte e trinta, fazendo deste museu um exemplo raro e único para a observação e compreensão da indústria corticeira na região de Silves e em Portugal.

Temporariamente encerrado.

185 quartos devidamente equipados.

Temporariamente encerrado.

Site web: <http://www.cm-silves.pt>

Media





Museu do Douro

Musées

- Rua Marquês do Pombal, 5050-282 Peso da Régua
- Latitude: 41.093948 - Longitude: 7.472610



Media



O Museu do Douro, criado pela Lei 125/97, foi concebido como um museu de território, polivalente e polinuclear, vocacionado para reunir, conservar, identificar e divulgar o vastíssimo património museológico e documental disperso pela região do Douro - Património da Humanidade, devendo constituir um instrumento ao serviço do desenvolvimento sociocultural da Região Demarcada do Douro. Numa perspetiva de "museologia de comunidade", o Museu do Douro assume-se como processo cujo desenvolvimento deverá envolver a colaboração ativa com as instituições locais, regionais e internacionais.

As atribuições do Museu do Douro abarcam não só as competências tradicionalmente consagradas para as instituições museológicas, acrescidas de funções de arquivo histórico da vitivinicultura duriense, mas também um importante papel na divulgação da região e na ação cultural, a desenvolver no território e fora dele, o que posiciona o Museu como instrumento privilegiado para a preservação, valorização e divulgação do património material e imaterial do Douro Vinhateiro.

Tel: +351-254310190

Fax: +351-254310199

E-mail: geral@museudodouro.pt

Site web: <http://www.museudodouro.pt>



Museu Municipal de Arqueologia (A voir absolument)

Musées

Museu Municipal de Arqueologia e Poço-Cisterna Alm

- Rua Da Porta de Loulé
- Latitude: 37.188950 - Longitude: -8.439109

O edifício do Museu de Arqueologia, inaugurado em 1990, tem como elemento ordenador e peça central o Poço-cisterna Almóada, posto a descoberto na década de 80 do século XX durante uma intervenção realizada numa casa de habitação. Notável obra de engenharia hidráulica, sem par em todo o mundo dado o seu óptimo estado de conservação, data dos séculos XII-XIII. Foi construído em grés de Silves, apresentando uma forma circular, com cerca de 4m de diâmetro e 18m de profundidade. É circundado por uma escadaria em caracol que permitia o acesso à água.

O Museu contempla ainda colecções de peças arqueológicas que abrangem 8 mil anos de vivência humana na região, desde o Paleolítico até ao século XVIII. Contempla ainda um espaço para exposições temporárias.

Media

- Document PDF



185 quartos devidamente equipados.

Entrada Normal: 2.00€

Entrada Reduzida: 1.00€ (Estudantes, Cartão-jovem, Maiores de 65 anos)

Entrada Grupo: 1.60€ (Mínimo 20 Pessoas)

Entrada Conjunto: 3.60€ (Museu-Castelo)

Isentos: Crianças até 10 anos, Residentes e Grupos Escolares)

Tel: +351 0282444832

E-mail: museu.municipal@cm-silves.pt

Site web: <http://www.cm-silves.pt>



Mussiene

Restaurants

- Monte S. José Cx Postal 630x, 8375 - 052 São Bartolomeu de Messines
- Latitude: 37.247856 - Longitude: -8.284571

Situado no Monte de São José, em São Bartolomeu de Messines, é o mais recente restaurante do concelho de Silves a praticar "cozinha mediterrânica". É o local ideal para desfrutar dos sabores mediterrânicos, elaborados pelo *chef* David Coelho, acompanhados pelos Vinhos de Silves. A ementa é actualizada de 4 em 4 meses.

Sugestões do *chef* - Polvo cafitado com grelos, Salmão grelhado com alho francês, Saladinha da batatas com maionese de endro e lima, Perdiz estufada com vinho branco e alho e papas de milho.

Sobremesa - Pêras bêbedas com molho de baunilha, mousse de chocolate branco com gelado de frutos silvestres e massa folhada

Preço por pessoa - € 25

Horário da cozinha - Terça a Domingo das 12h00 às 14h30 e 19h00 às 22h00

Dia de descanso - Segunda-feira

Formas de pagamento - multibanco e cartões de crédito

Zona de fumadores - Sim

Ar Condicionado - Sim

Lareira - Sim

Esplanada - Sim

Parque de estacionamento - Sim

Lotação Lotação - 80

Tel: 282339357

E-mail: mussiene.restaurante@gmail.com

Site web: <http://www.mussiene.com>

Media



Nautifun

Location de bateaux & jet ski

- Armação de Pêra, 8365 Silves, Portugal
- Latitude: 37.101467 - Longitude: -8.365759

A Nautifun é uma empresa de desportos náuticos, com sede em **Armação de Pera**, com mais de 15 anos de existência e experiência ao seu dispor. Durante a época balnear (Maio a Outubro), com diversificado equipamento, exerce a sua actividade nas bonitas praias de Armação de Pera e Galé.

Sempre com o objectivo de servir em segurança, proporcionamos momentos de verdadeira alegria e diversão aquática.

Port.: +351 939 302 993

E-mail: nautifun@hotmail.com

Site web: <http://www.nautifun.net>

Media





Nossa Sra. dos Navegantes 🌟🌟🌟 (A voir absolument)

Evènements Nautiques

- Armação de Pêra, 8365 Silves, Portugal
- Latitude: 37.101467 - Longitude: -8.361175

Invocada como Protectora das tempestades e dos perigos, a Virgem Santa Maria é proclamada desde os inícios do século XV, em Portugal, como Nossa Senhora dos Navegantes. Hoje este Orágo já não vem fazer memória da fé dos navegantes europeus na descoberta de novos mundos, mas é referenciado a humildes comunidades piscatórias, que invocam o auxílio e a protecção de Deus para a sua vida e trabalhos. Em honra da virgem todos anos se realiza uma procissão por terra e mar como manifestação de fé e louvor.

Em **Armação de Pêra** a festa é celebrada no primeiro Domingo de Agosto.

Media



Passeios de barco às grutas

Pêche & Promenades

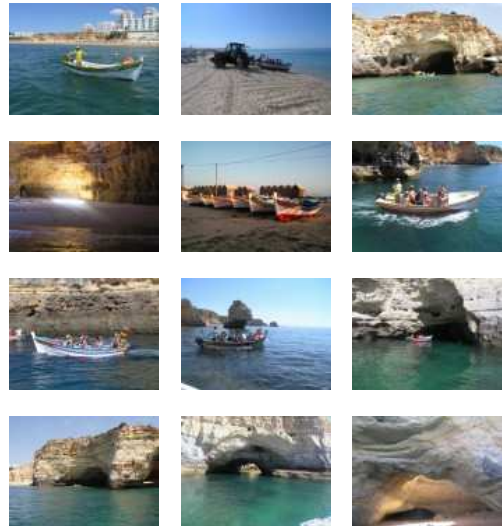
Visit the caves

- Armação de Pêra, 8365 Silves, Portugal
- Latitude: 37.100063 - Longitude: -8.356798

Passeio único em embarcações típicas pela costa, entrando em grutas, sempre com explicações muito pessoais dos "Mestres", normalmente antigos pescadores locais que desta forma continuam a viver a sua paixão pelo mar. Partindo de **Armação de Pêra** e percorrendo a costa para Oeste, deslumbre-se com estas maravilhas naturais.

Media

• Video





Paxá Wines 🏆🏆 (Mérite le détour)

Caves & Vignerons

Paxá Wines

- Silves, Portugal
- Latitude: 37.150082 - Longitude: -8.432774

Paxá Wines

O vinho Paxá provém da Quinta do Outeiro situada na freguesia de Silves, concelho de Silves, Algarve. É uma propriedade caracterizada por um “terroir” muito específico. A produção de uvas nesta Quinta remonta há anos, altura em que se fazia o vinho de forma muito tradicional com as castas típicas da região algarvia. Em 2002, Joaquim Lopes apercebendo-se do potencial vitivinícola latente, decidiu instalar uma vinha. Estava dado o primeiro passo para o despoletar de um projecto produtivo que em 2077, nasce com o nome Paxá Wines e uma imagem jovem e arrojada. O vinho Paxá este nome dado, entre os turcos, aos governantes de províncias do Império Otomano e que corresponde, no Ocidente, ao título de “Excelência”.

Volume de produção – 6100 litros

Área da vinha – 7,5 hectares

Solos – Argilo-calcários

Denominação – Vinho Regional Algarve

Vinificação

Tinto – Vindima manual muito selectiva, em caixas de 20 kg, vinificado a temperatura controlada e posteriormente estagiado, 8 meses, com carvalho francês.

Rosé – Vindima manual muito selectiva, em caixas de 20 kg, vinificado a temperatura controlada entre 14-16C pelo método tradicional de bica aberta.

Enólogos – Eng. Jorge

Prémios recebidos – **Paxá Tinto 2007** – Medalha de prata no concurso dos melhores vinhos do Algarve na FATACIL 2008, em Agosto/2008; Medalha de ouro no Wine Masters Challenge (Concurso Mundial do Estoril), em Março de 2009; Medalha de prata no concurso mundial de Bruxelas, em Abril de 2009.

Notas de prova – [b]Paxá Tinto[b] – Cor vermelho violáceo concentrado, com notas intensas de frutos pretos e especiarias, envoltas em aroma tostado. Na boca, ataque cheio e de taninos bem marcados, com fim de prova longo e frutado.

Tel: +351 0282 352 321

Port.: 967028776

E-mail: paxawines@hotmail.com

Site web: <http://www.paxawines.pt>

Media

- Document PDF





Percurso dos Salgados ⭐⭐ (Mérite le détour)

Randonnées

- Armação de Pêra, Portugal
- Latitude: 37.099072 - Longitude: -8.353289

Esta sugestão de passeio pretende dar a conhecer os valores naturais da zona do litoral do Concelho de Silves. O percurso inicia-se junto aos apoios de pesca na Praia de Armação de Pêra e percorre o areal até à Praia Grande, onde se acede à Lagoa dos Salgados. Esta lagoa consiste num pequeno sistema lagunar, de maior dimensão na época das chuvas, aqui habitam várias espécies pernaltas, como o borrelho-de-coleira-interrompida, a perna-longa, o flamingo e o colheiro. De Inverno, os prados circundantes enchem-se de lavercas e de petinhas e ao fim da tarde pernoitam na lagoa o abibe e a garça-boieira.

Trata-se de uma zona húmida bastante importante para a avifauna migradora, servindo de área de abrigo e repouso e área de alimentação. Existem igualmente algumas espécies mais raras ou ameaçadas, como o mergulhão-de-pescoço-preto, o papa-ratos, o caimão, o tartanhão-dos-pauis, a garça-imperial, a gavina-dos-pauis e o galeirão-de-crista. Acrescenta-se ainda que este é o único local no país onde se registou a nidificação do zarro-castanho, um anatídeo ameaçado.

De forma a permitir a observação da fauna e flora do local, existe um miradouro/observatório que pode ser utilizado para o efeito.

De volta à Praia de Armação de Pêra, percorre-se a paisagem agrícola envolvente até ao ponto inicial.

Tel: +351 0282440800

Fax: +351 0282440856

E-mail: turismo@cm-silves.pt

Site web: <http://www.cm-silves.pt>

Media

- Video
- Document PDF



Ponte Velha ⭐⭐ (Mérite le détour)

Monuments

- Silves
- Latitude: 37.186806 - Longitude: -8.438476

Erigida sobre o Rio Arade, constituiu importante meio de comunicação entre a cidade de Silves e a margem sul do rio. Apresenta grande mistura de estilos arquitectónicos, com arcos de volta perfeita intervalados por imponentes talha-mares característicos do período romano e um tabuleiro ogivado característico do período medieval.

Erigida em grés de Silves, mede cerca de 75m de comprimento por 4,5m de largura.

Tel: 282444100

Site web: <http://www.cm-silves.pt>

Media





Porta da Cidade 🌟🌟🌟 (A voir absolument)

Paysages Racontés à Terre

Porta da Cidade

- Silves, Portugal
- Latitude: 37.188854 - Longitude: -8.439348

Está o visitante perante a principal porta da cidade que se abria numa das quatro cercas de muralhas que protegiam Silves, dando esta, acesso à zona urbana, de residência, comércio permanente, civil.

Foi este torreão, pelos tempos fora, Câmara e Biblioteca. Principal entrada na cidade é hoje a única que resistiu ao tempo.

Imaginará o visitante, na continuidade do torreão, altas e grossas muralhas, rodeadas exteriormente por um fosso que dificultava o seu ataque directo e os acessos da torre fechados por grossas portas.

Repara-se de imediato na estranha planta em cotovelo, ao costume islâmico, que estreitava e dificultava a progressão do invasor, criando mais do que um ponto de defesa, havendo testemunho que “mais facilmente seriam escalados os altos muros do que entraria alguém” pelas portas...continua...

Tel: +351 0282440800

E-mail: turismo@cm-silves.pt

Site web: <http://www.cm-silves-pt>

Media

- Document PDF



Porta e Muralhas da Almedina de Silves 🌟🌟 (Mérite le détour)

Monuments

- Silves, Portugal
- Latitude: 37.188793 - Longitude: -8.439522

A medina de Silves ocupava sensivelmente 6 a 7 hectares e encontrava-se protegida, durante o período islâmico, por panos de muralha delimitados por 17 torres, adossadas e albarrãs. A técnica construtiva aplicada nestas estruturas provém da herança romana, em que a taipa militar é revestida por aparelho de blocos de pedra em arenito (Grés de Silves). O acesso ao seu interior era efectuado através de três portas: Porta da Azóia; a Porta de Loulé e a Porta da Almedina, que perdurou até aos nossos dias.

Tel: 282444100

Site web: <http://www.cm-silves.pt>

Media





Portimão-Silves 🌟🌟🌟 (A voir absolument)

Ports Odyssea

- 8500-844 Portimão-Silves, Portugal
- Latitude: 37.117348 - Longitude: -8.526936

Este porto natural situa-se no sudoeste da Europa e serve como porta natural entre o Atlântico e o Mediterrâneo há mais de dois mil anos. É um lugar único, onde a tradição das actividades marítimas se mistura com um centro turístico vibrante e cosmopolita.

Conheça um dos destinos balneares mais famosos do Velho Continente e mergulhe nos aromas de uma gastronomia que se tornou parte do património nacional, nos ritmos contagiantes de uma cultura com séculos de história e no comércio inspirado em tradições antigas.

Tel: +351 0282 450 200

Fax: +351 0282 450 230

E-mail: geral.portimao@imarpor.pt

Site web: <http://www.portofportimao.pt>

Media

- [Vue panoramique/360°](#)
- [Document PDF](#)





Portimão-Silves

Etapes d'itinéraires

Escale Odysseus - Côte sud de l'Algarve

- Portimao, Algarve
- Latitude: 37.117348 - Longitude: -8.526936



Media

- Video



La présence de l'homme dans les environs de Portimão depuis le néolithique est attestée par les importantes nécropoles d'Alcalar et de Monte Canelas ainsi que par d'autres vestiges archéologiques.

La découverte récente à Vila Velha de Alvor d'un village qui daterait du IIIe/IIe siècle av. J.C., les épaves retrouvées au fond du fleuve Arade et sur les côtes, viennent confirmer l'importance du littoral à l'époque du développement du commerce atlantique, à partir de la Méditerranée et de l'Afrique du Nord, après la présence des comptoirs phéniciens, grecs et carthaginois.

Si l'identification de Portimão avec « Portus Hannibalis », « Portus Magnus » ou « Porcimunt » prête à controverse, en revanche, il n'y a aucun doute quant à la présence romaine dans la ville et aux alentours.

Amphores, pièces de monnaie, réservoirs pour la salaison du poisson, objets en bronze, citernes, matériaux de construction divers, restes d'anciens édifices dans le Vale da Arrancada, à Montemar, à Baralha et, surtout, l'importante Villa de Abicada, en sont les témoins.

Silves fut habité au Néolithique et à l'Âge des Métaux, comme l'attestent les nombreuses fouilles archéologiques et en particulier l'abondance de monuments mégalithiques – menhirs en grès rouge de la région ou en calcaire.

La rivière, l'Arade, fut depuis des temps lointains une voie de pénétration pour les bateaux des peuples phéniciens, grecs et carthaginois, attirés par le cuivre et par les extraits de fer dans la zone ouest de l'Algarve. C'est ce que prouve le site archéologique de Cerro da Rocha Branca – hélas détruit – à moins d'un kilomètre de Silves, qui fut habité dès la fin de l'Âge du Bronze et qui, au IVe siècle av. J.-C., fut entourée d'une muraille et occupée par la suite sous les dominations romaine et musulmane.

C'est à la navigabilité de l'Arade et à sa position stratégique sur un promontoire dominant un vaste espace que Silves doit sa fondation, probablement sous la domination romaine, mais c'est l'occupation musulmane, commencée vers 714/716, qui fait de Silves une bourgade prospère.

E-mail: mazziotta.odyssea@gmail.com



Posto de Turismo de Armação de Pêra

Offices de Tourisme

- Armação De Pêra, 8365 Silves, Portugal
- Latitude: 37.101608 - Longitude: -8.363455

Morada:

Avenida Marginal
8365-101 Armação de Pêra

Tel: +351 0282312145

E-mail: turismo.armacaopera@turismoalgarve.pt

Site web: <http://www.visitalgarve.pt>

Media

- Document PDF



Posto de Turismo de Silves

Offices de Tourisme

- Silves, Portugal
- Latitude: 37.185661 - Longitude: -8.440729

Para além de prestação de informação turística, contempla área de loja, com montras de produtos tradicionais algarvios, bem como cerâmica e artigos de promoção da marca Algarve.

Morada: Estrada Nacional 124 (junto à paragem de autocarros de Silves)
8300 - 184 Silves

Tel: +351 0282 442 255

Port.: +351 910762385

E-mail: turismo.silves@turismoalgarve.pt

Site web: <http://www.visitalgarve.pt>

Media

- Document PDF





Praça do Município ★★★ (A voir absolument)

Paysages Racontés à Terre

Praça do Município

- Silves, Portugal
- Latitude: 37.188705 - Longitude: -8.439903

Sai o visitante do Centro de Interpretação do Património Islâmico e dá de caras com vestígios de uma história interminável com que os séculos moldaram a terra e as gentes de Silves.

Para trás ficou o complexo de banhos islâmico, constituído por oito compartimentos rectangulares e altos tectos em abóbada de berço, originalmente no interior da muralha que por aqui passava, prolongando o torreão próximo. Como já se entendeu o espaço do Centro de Interpretação do Património Islâmico era um desses compartimentos...continua...

Tel: +351 0282440800

E-mail: turismo@cm-silves.pt

Site web: <http://www.cm-silves.pt>

Media

- **Commentaire(s) audio: 8**
- **Document PDF**



Praia de Armação de Pêra ★★ (Mérite le détour)

Les Plages

- Armação De Pêra, 8365 Silves, Portugal
- Latitude: 37.100716 - Longitude: -8.358697

Situa-se na vila de Armação de Pêra e é uma das maiores praias do Algarve. É igualmente uma das mais concorridas no Verão, constituindo um dos destinos de férias mais famosos da região.

O extenso areal estende-se pela costa, onde se podem encontrar cafés com esplanada, lojas, restaurantes e um passeio pedonal.

A nascente da praia a tradição piscatória de Armação de Pêra ainda permanece, com o areal ocupado por coloridas embarcações de pesca. O nome da praia e da vila advém de ser este o local onde os pescadores da povoação de Pêra montavam a "armação" (aparelho de pesca), para a pesca do atum, que era a base da sua subsistência.

Infraestruturas de Apoio: estacionamento, Bares, Restaurantes, Parque de campismo, Posto de Primeiros Socorros, Praia vigiada, Acesso a deficientes, Aluguer de toldos, espreguiçadeiras, Duches, Futebol de praia, Voleibol de praia, Embarcações ligeiras sem motor, Embarcações motorizadas, WC..

Tel: +351 0282 440 800

Fax: +351 0282 440 850

E-mail: turismo@cm-silves.pt

Site web: <http://www.cm-silves.pt>

Media





Praia Grande - Pêra 🌟🌟🌟 (A voir absolument)

Les Plages

- Pêra, 8365 Silves, Portugal
- Latitude: 37.095718 - Longitude: -8.340340

A Praia Grande fica no Algarve entre Armação de Pêra e Albufeira no concelho de Silves. Tem habitualmente grande procura por parte dos turistas na época balnear. O areal da Praia Grande estende-se por mais de 2 Km de paisagem aberta onde predominam as dunas. O mar é habitualmente calmo, excelente para nadar e a praia é aconselhável a crianças, pela sua segurança.

Dada a tranquilidade do local, o nudismo é habitual em toda a extensão do areal. É igualmente possível fazer um percurso de natureza ao longo da praia e dos campos agrícolas, possibilitando o conhecimento dos diversos habitats do local.

Infraestruturas de Apoio: Estacionamento amplo, restaurante, WC, vigilância na época balnear.

Tel: +351 0282 440 800

Fax: +351 0282 440 850

E-mail: turismo@cm-silves.pt

Site web: <http://www.cm-silves.pt>

Media



Prova de natação no mar 🏊 (Intéressant)

Evènements Nautiques

- Armação de Pêra, 8365 Silves, Portugal
- Latitude: 37.100201 - Longitude: -8.357892

Esta prova está integrada no "**Circuito de mar do Algarve**" e estão abertas as inscrições a todos os atletas (federados e populares), com 1200 metros de distância e uma duração limite de 45 minutos. A praia de **Armação de Pêra** recebe esta prova desde 2009.

Tel: +351 0282 313 854

E-mail: info@cfarmacenenenses.com

Site web: <http://www.cfarmacenenenses.com>

Media





Quinta de Mata Mouros (A voir absolument)

Caves & Vignerons

Quinta de Mata Mouros

- Silves, Portugal
- Latitude: 37.181637 - Longitude: -8.449237

Quinta de Mata Mouros – Y e Xelb

A lendária Quinta de Mata Mouros situa-se na margem direita do rio Arade, em frente à cidade de Silves, Algarve. Esta quinta deve o seu nome à abundância de vegetação e de nascentes de água doce, bem como ao facto de, noutros tempos, ter sido porto de chegada dos navegadores mouros. Após a reconquista cristã, entre os sécs. XIII e XV, ali foi construído o convento de N^a Sra. do Paraíso, que ainda conserva a sua estrutura principal. Em 2001, os proprietários plantaram a vinha e durante sete anos têm trabalhado no desenvolvimento dos vinhos, que possuem um excelente padrão de qualidade.

Volume de produção – 25 000 litros

Área da vinha – 12 hectares

Solos – Argilo-calcários

Denominação – Vinho Regional Algarve

Vinificação

Y – Vindima manual feita em caixa de 10 kg e uma apertada selecção na adega. Fermentação em lagares de pisa a pé ou pequenas cubas de inox, com temperatura controlada e maceração feita pelo processo de delestage. Estágio de um ano em depósitos ou barricas.

Xelb Vindima manual feita em caixas de 10 kg e uma apertada selecção na adega. Maceração pré-fermentativa de cerca de 12 horas, em pequenas cubas de inox com temperatura controlada. O mosto é clarificado por decantação estática durante 24 horas. Fermentação a baixa temperatura.

Enólogos – Eng^o João Portugal Ramos e Mário Andrade

Enólogo residente – Eng^o Nuno Magalhães

Prémios recebidos – Por política da marca não participam em concursos.

Notas de prova – **Y** – Vinho de cor profunda, com nuances violeta. No nariz, o aroma de amoras pretas combina-se, com grande elegância, com a frescura das violetas e das flores de laranjeira. Este perfume domina completamente o aroma de boca deste vinho macio e de estrutura distinta, proporcionando um excelente prolongamento final.

Tel: 213841650

Media

- [Document PDF](#)





Quinta do Barranco Longo 🌟🌟🌟 (A voir absolument)

Caves & Vignerons

- Algoz, 8365 Silves, Portugal
- Latitude: 37.163128 - Longitude: -8.287004

A Quinta do Barranco Longo, situada na freguesia de Algoz, concelho de Silves, dedica-se, entre outras actividades, à produção e comercialização de vinhos tranquilos e de vinhos espumantes, procurando uma permanente evolução tecnológica, quer a nível de equipamento, quer a nível de processos. Os vinhos estão orientados à cadeia hoteleira e à restauração, estando o seu negócio centralizado nos produtos da marca "Barranco Longo" destinada aos mercados Nacional e Internacional. Actualmente a QBL produz cerca de 150 mil garrafas por ano e conta com uma vasta gama de vinhos tintos, rosés, brancos e espumantes.

Tel: 282574504

Port.: 961321899

Fax: 282575253

E-mail: qtadobarrancolongo@mail.telepac.pt

Site web: <http://www.quintadobarrancolongo.com>

Media

- Document PDF



Quinta do Francês 🌟🌟 (Mérite le détour)

Caves & Vignerons

- Silves, Portugal
- Latitude: 37.217220 - Longitude: -8.508889

Quinta do Francês/Encostas de Odelouca

Estas marcas foram criadas em 2006, como resultado do trabalho desenvolvido numa propriedade de 12 hectares, situada na serra Algarvia, na freguesia de Silves, mais precisamente, no sítio da Dobre (Odelouca). Caracterizada pelas muitas encostas e socacos, a propriedade tem as suas vinhas viradas a sul de um círculo montanhoso. Em 2009, foram lançados no mercado os vinhos "Quinta do Francês 2 Encostas de Odelouca".

Media

- Document PDF



Produits

Volume de produção

Tel: 351 282 106 303

Fax: 351 282 485 778

E-mail: info@quintadofrances.com

Site web: <http://quintadofrances.blogspot.com/>



Quinta do Rio, country inn

Tourisme Rural

- Sítio de Santo Estevão, Silves, Portugal
- Latitude: 37.213036 - Longitude: -8.388813

A Quinta do Rio, é uma casa de campo envolvida num laranjal com aproximadamente 5 hectares, que se situa a cerca de 8 km de Silves. É composta por 6 quartos com entrada independente e com casa de banho privada, e ainda uma sala de refeições. A estadia inclui pequeno-almoço "buffet" combinado com produtos biológicos produzidos na quinta.

Tarifas - Julho, Agosto e Setembro € 63, resto do ano € 52 As crianças até aos 6 anos não pagam.

Formas de pagamento - apenas numerário

Parque de estacionamento - Sim

Tel: 282445528

Media



Quinta dos avós

Bars - Glaciers - Salons de thé

Quinta dos Avós

- Silves, Portugal
- Latitude: 37.155750 - Longitude: -8.286009

Dos Dom Rodrigues aos Suspiros, passando pelos Rebuçados de Amêndoa, as Talhadinhas, os Almendorados ou as Gargantas de Freira, a vitrina chega a ser pequena para acolher tantas espécies de doces conventuais. A escolha fica ainda mais difícil quando vemos chegar, acabadinhos de fazer, os Morgados, de amêndoa, de figo, ou típicos de Silves! Mas as tentações não ficam por aqui: o antigo louceiro está hoje adaptado para acomodar as centenas de frascos de compotas, licores e mel. Organizados por sabores, a lista é extensa... aos sabores tipicamente algarvios, como o doce de alfarroba com marmelo, doce de figo ou doce de laranja, juntaram-se doces menos tradicionais como o doce de tomate com canela ou o doce de goiaba.

O segredo da doçaria passa por respeitar a sua confecção tradicional, privilegiando sempre os produtos e frutos da região.

Aberto há mais de uma década na freguesia de Algoz, concelho de Silves, a Quinta dos Avós faz questão de preservar a traça original da propriedade agrícola que era. As paredes rústicas e o chão de ladrilhos enquadram na perfeição com as cadeiras e mesas de madeira, estas últimas apenas ornamentadas com pequenos adornos de linho e croché. Junto aos sofás, a lareira serve para aquecer o ambiente nas tardes mais frias de Inverno.

Não se preocupe com as calorias, porque depois do lanche terá oportunidade de visitar o Museu Rural da Quinta dos Avós, que apresenta uma multiplicidade de utensílios agrícolas que fazem parte do património algarvio. Das charruas aos carros de transporte de água e palha, passando pelas dezenas de alfaias agrícolas, utensílios domésticos e comerciais, nesta visita a "máquina do tempo" faz nos recuar pelo menos um ou dois séculos no tempo.

Tel: +351 0282 576 459

Port.: +351 967 446 296

E-mail: quintadosavos@hotmail.com

Site web: <http://www.quintadosavos.pt>



Recanto dos Mouros

Restaurants

- Silves, Portugal
- Latitude: 37.194477 - Longitude: -8.441062

A norte de Silves, a pequena localidade de Monte Branco é um miradouro natural sobre a cidade. Uma localização privilegiada que beneficia o restaurante Recanto dos Mouros, onde se pode saborear a cozinha tradicional algarvia, com os olhos postos na encosta do Castelo de Silves.

Sugestões - Ensopado de borrego, feijoada de buzinas, javali à casa, arroz tamboril, ensopado enguias, carne de porco preto.

Sobremesa - Tentação, doce da moura, tarte algarvia (alfarroba, figo, morgado de amêndoa)

Preço por pessoa - € 12.50 - € 15

Horário - 12h00 às 15h00 e das 19h00 às 22h00

Dia de descanso - quarta-feira

Formas de pagamento - €, multibanco e cartões de crédito

Zona de fumadores - Sim

Ar condicionado - Sim

Lareira - Sim

Esplanada - Sim

Parque de estacionamento - Sim

Lotação - 150

Tel: +351 0282443240

E-mail: recanto.mouros@gmail.com

Media



Regionalarte (Mérite le détour)

Producteurs & Artisans

Regionalarte

- Silves, Portugal
- Latitude: 37.358990 - Longitude: -8.378068

A Regionalarte é uma empresa que se dedica à produção e comercialização de produtos tradicionais, como a aguardente de medronho e os licores da serra algarvia. A produção da aguardente de medronho é uma tradição familiar, que se foi transmitindo de geração em geração até aos nossos dias. A aguardente, bem como, os licores são produzidos na destilaria da família através de métodos tradicionais. Produzimos ainda, mel, de paladar único, dada a diversidade de flora da zona de colheita.

As compotas que comercializamos são produzidas com produtos que cultivamos (abóbora, alfarroba, cenoura...) e têm tido grande sucesso junto dos nossos clientes.

Tel: +351 0282 361 506

Port.: + 351 914 527 603

E-mail: info@regionalarte.com

Site web: <http://www.regionalarte.com>

Media





Restaurante Búzio

Restaurants

- Armação de Pêra, 8365 Silves, Portugal
- Latitude: 37.100346 - Longitude: -8.354089

A combinação perfeita entre a Natureza (praia e lagoa) e gastronomia Algarvia/Portuguesa.

O Búzio foi fundado em 1981, um restaurante em pleno areal da praia nascente em Armação de Pêra, local quase mágico onde pode comer uma boa refeição e desfrutar da vista panorâmica desde a praia até a lagoa. O sossego, a simpatia, o ambiente de praia durante o dia e à noite um pouco de requinte são razões suficientes para uma visita familiar, de negócios, romântica e também matar as saudades da praia e do pôr-do-sol.

Somos um restaurante de [b]gastronomia típica algarvia[b/], especializada em peixe fresco da costa grelhado no carvão e mariscos.

O nosso crescimento deve-se essencialmente à fidelidade dos nossos clientes, que nos tem acompanhado ao longo destes anos contribuindo sempre para uma melhor qualidade com as suas sugestões.

Os proprietários Jorge e Vina foram dando vida ao mesmo e o seu empenho pessoal até chegar ao que é hoje um lugar privilegiado com boa comida típica algarvia e iguarias.

Especialidades da casa:

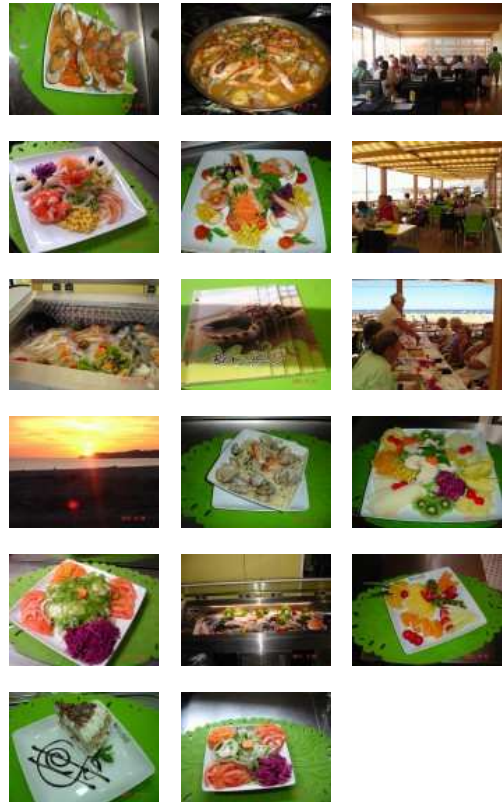
Peixe Fresco,
Cataplana de peixe,
Cataplana de carne,
Caldeirada à Búzio,
Massada de peixe,
Arroz de Tamboril,
Arroz de Lingueirão,
Arroz de Marisco,
Feijoada de Buzinas
Raia de Alhada.
Ainda temos os pratos típicos do Chefe, verdadeiras iguarias Algarvias.

Tel: +351 0282315470

E-mail: restaurantebuzio@gmail.com

Site web: <http://www.facebook.com/home.php#!/pages/Restaurante-B%C3%BAzio/140014066063856?sk=info>

Media





Restaurante Rocha da Palha

Restaurants

- Armação de Pêra, 8365 Silves Municipality, Portugal
- Latitude: 37.100983 - Longitude: -8.360617

Fresco: mais fresco não há!

O Rocha da Palha está em funcionamento há mais de 30 anos e sempre soube manter uma reputação de qualidade de nível superior com o mesmo staff simpático.

A cozinha é típica Portuguesa com especial atenção para o peixe fresco, grelhado no carvão e escalado.

Também os camarões tigrés, cataplanas e arroz de marisco não faltam.

Se é apreciador de carne também não vai ficar desiludido.

O Rocha da Palha tem uma área de serviço com espreguiçadeiras de praia a alugar desde o período de Carnaval até ao de Outubro.

"Palha Beach" o famoso cocktail bar com os seus puffs confortáveis, esta aberto na praia desde Maio até Setembro.

O Rocha da Palha é um daqueles lugares que visita uma vez e fica com vontade de voltar.

Media



Roteiros Subaquáticos - Ecosub

Plongée

- Armação De Pêra, 8365 Silves, Portugal

No âmbito do projecto Ecosub, a Dive Spot, instalou roteiros subaquáticos no maior recife natural de Portugal, com o objectivo de monitorizar e avaliar o impacto dos mergulhadores nesta área. Desta forma os mergulhadores encontram mais informação sobre o local de mergulho, tais como mapas, caracterização de fauna e flora, indicações de comportamentos para minimizar o impacto sobre o ecossistema, entre outras.

Tel: +351 0282314825

Port.: +351966077113

E-mail: info@divespot.com.pt

Site web: <http://www.divespot.com.pt>

Media

- Document PDF





Rua da Sé 🌟 (Intéressant)

Paysages Racontés à Terre

Rua da Sé

- Silves, Portugal
- Latitude: 37.189655 - Longitude: -8.439056

Saído do castelo o visitante rapidamente chega ao topo da Rua da Sé, espaço mais desafogado do que as ruas circundantes.

Saiba o visitante que está no coração da cidade antiga. Virado para a Sé, o visitante tem para a sua direita a Rua da Porta da Azóia, nome de ressonância árabe que sinalizava a proximidade da mesquita e que conduzia à porta mais ocidental das muralhas de Silves.

Pela Rua da Porta da Azóia chega-se à Igreja dos Mártires, através da Rua Afonso III.

Por agora fiquemo-nos por aqui, para descermos a Rua da Sé...continua...

Tel: +351 0282440800

Fax: +351 0282440850

E-mail: turismo@cm-silves.pt

Site web: <http://www.cm-silves.pt>

Media

- **Commentaire(s) audio:** 9
- **Document PDF**



Sé Catedral 🌟🌟🌟 (A voir absolument)

Paysages Racontés à Terre

Sé Catedral

- Silves, Portugal
- Latitude: 37.189999 - Longitude: -8.438863

Estamos no Largo da Sé, atravessada pela rua da Sé, medieval e cristã rua direita, eixo principal de ligação da urbe.

A Sé está implantada, senão sobre a antiga mesquita maior, pelo menos na sua proximidade, segundo um processo habitual de substituição de crenças nesta época. Por um lado, conferia-se à religião destaque central na organização urbana; por outro lado, afirma-se a concepção do deus conquistador, pelo menos de momento, não vá a vontade dos homens forçar a nova conquista.

Conquistada Silves, logo os cristãos trataram de pensar a construção aqui de uma sede para o bispado do Algarve. Este edifício resulta dessa vontade, demasiado ambiciosa para ser cumprida. Durante o longo período de construção, Silves perdeu importância económica e política e até a sede de bispado, em 1577, no tempo do rei Sebastião, o mesmo que se diz que se finou no norte de África pela muita e pouco cuidada vontade de pelejar os muçulmanos...continua...

Tel: +351 0282442472

Media

- **Commentaire(s) audio:** 10
- **Document PDF**





Sé Catedral de Silves 🌟🌟🌟 (A voir absolument)

Monuments

- Silves
- Latitude: 37.190098 - Longitude: -8.438450

É o templo “mais notável da arquitectura gótica do Algarve”, provavelmente mandado erguer nos finais do século XIII, após a conquista definitiva da cidade por D. Paio Peres Correia. Construída em arenito vermelho (Grés de Silves), apresenta um estilo Gótico, deturpado pelas sucessivas reconstruções e restauros a que foi votado, sendo de referir o pórtico ogival. Apresenta uma planta em cruz latina, formada pela abside e pelo transepto, e é constituída por três naves.

Ao longo da sua história sofreu vários desmoronamentos, consequência de terramotos, como o de meados do séc. XIV, tendo sido reconstruído no reinado de D. Manuel. O abalo de 1755 destruiu-o quase totalmente, conforme vem noticiado nas publicações da época. Testemunho da reconstrução então efectuada é a Porta do Sol, em estilo barroco, que ostenta na parte superior a data de 1781.

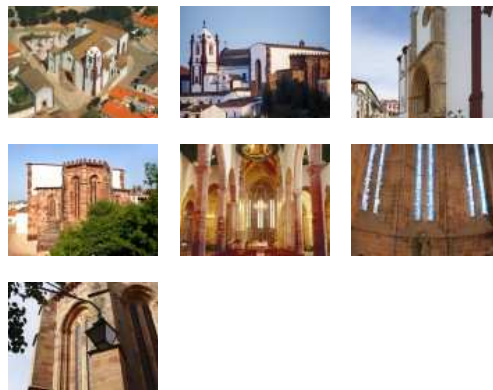
No chão da abside podemos observar o túmulo de D. João II que aqui foi sepultado em 1495, sendo, posteriormente, os seus restos mortais trasladados para o Mosteiro da Batalha. Podemos igualmente admirar vários sarcófagos de personalidades ligadas à história de Silves, como os de João do Rego e de Gastão da Ilha.

O edifício foi alvo, no ano de 2010, de um programa de restauro.

Tel: [282442472](tel:282442472)

Media

- [Vue panoramique/360°](#)



Senhor dos Passos 🌟🌟 (Mérite le détour)

Evènements

Senhor dos Passos

- Silves, Portugal

A imagem do Nosso Senhor dos Passos que ainda hoje se encontra na Sé de Silves, provém do Séc. XVIII, sendo a confraria com o mesmo nome também da mesma época e a mais antiga ainda em actividade. As suas funções consistem na manutenção e organização da Festa do Senhor dos Passos.

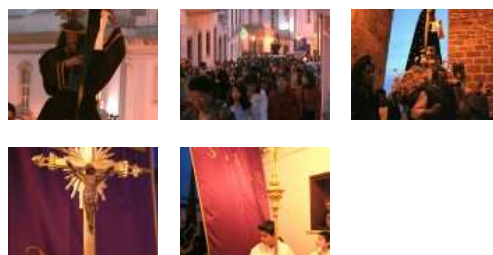
A procissão de Nosso Senhor dos Passos é um costume antigo, que se realiza no quarto Domingo da Quaresma. Consiste na recriação dos Passos de Cristo até à Cruz, havendo pelas ruas pequenos altares, que representam a paixão de Cristo. Nesses locais, a procissão pára e esse passo é recordado.

O Passo mais importante é o do Encontro na Capela dos Mártires (encontro de Cristo com sua mãe), celebrando-se uma pequena homilia no local.

A procissão sai da Sé, desce para a Ermida dos Mártires, percorre as ruas da cidade e regressa ao local de origem.

Tem uma ligação à Festividade da Semana Santa, concretamente com o Tríduo Pascal (Enterro do Senhor, Sábado de Aleluia e Domingo de Páscoa – Procissão Real, ou das Flores).

Media





Silves (Algarve) 🌟🌟🌟 (A voir absolument)

Villes-Ports

Município de Silves

- Silves, Portugal
- Latitude: 37.189903 - Longitude: -8.438590

Tout au long de son histoire, l' Arade, fleuve qui baigne la ville de Silves, a toujours été étroitement lié à son développement. Les plus anciens témoignages datent du VII AC (septième siècle Avant Jésus-Christ), et peuvent se trouver au Cerro da Rocha Branca. Les traces qu'on y peut observer révèlent l'existence des échanges avec d'autres cultures de la Méditerranée et un système de défense inhérent aux fonctions d'un poste commercial . Silves, en tant que ville portuaire, atteint son apogée dans la période de l'occupation musulmane, entre les huitième et treizième siècles. Les sources de l'époque identifient Silves comme un port, important par son chantier naval d'où l'on exporte du bois.

Après la conquête chrétienne, le port de Silves enregistre un intense trafic et, au XIIIe (treizième) siècle, devient propriété de l'Ordre de Santiago. À la fin du XVIe (seizième) siècle, l'ensablement de l' Arade marque le début de la perte de son importance en ce qui concerne les itinéraires de l'Atlantique et de la Méditerranée. Pourtant, la croissance de l'industrie du liège, qui se vérifie à la fin du dix-neuvième siècle jusqu'au milieu du vingtième siècle, donne un nouvel élan à la circulation fluviale.

Aujourd'hui, on envisage un rôle prépondérant du fleuve, dans la vie touristique et culturelle la ville, associé au développement du port commercial de la ville voisine de Portimão et à l'intérêt croissant des touristes.

Tel: 282 440 800

Site web: <http://www.cm-silves.pt>

Media

• Video



Silves - paisagem urbana. Dois olhares. 🌟🌟 (Mérite le détour)

Expositions

- Silves, Portugal

A exposição é composta por imagens antigas de Silves que contrastarão com imagens recentes tiradas do mesmo ângulo, na intenção de mostrar dois momentos temporais da paisagem urbana de Silves.

Media

• Document PDF



Silves Islâmica - Cinco séculos de ocupação do arrabalde oriental 🌟🌟 (Mérite le détour)

Expositions

- Silves, Portugal

Esta mostra é composta por mais de duas centenas de objectos arqueológicos encontrados aquando do início das obras de construção da nova Biblioteca Municipal - desde objectos de uso doméstico ou de uso em práticas religiosas ou em rituais até testemunhos de guerra, adornos, objectos associados a actividades artesanais e de lazer -; e que dizem respeito a parte do arrabalde oriental da cidade de Silves em tempo de dominação islâmica.

A descoberta destes importantes vestígios e a, subsequente, realização de trabalhos arqueológicos numa área de 600 m², são factores que contribuíram para a compreensão da dinâmica de ocupação do espaço e para a reconstrução do quotidiano das populações que ali habitaram durante cerca de cinco séculos.

Trata-se, assim, de uma exposição que descreve, de forma didáctica e com recurso a plantas do local, as diversas fases de ocupação do arrabalde, desde o século X (altura em que a área se incluía no espaço periurbano da cidade) até à reconquista cristã (período em que se inicia um processo de desertificação).

A exposição poderá ser visitada até ao dia 31 de Dezembro, de segunda a sábado, no horário compreendido entre as 9h00 e as 18h00.

Para mais informações os interessados poderão contactar o Museu Municipal de Arqueologia de Silves, através do telefone 282 444 832 ou do endereço de correio electrónico museu.municipal@cm-silves.pt.

Media





Vinhos Cabrita 🏆🏆 (Mérite le détour)

Caves & Vignerons

- Silves, Portugal
- Latitude: 37.151150 - Longitude: -8.393319

O vinho Cabrita provém da pitoresca Quinta da Vinha propriedade da família Cabrita, situada no Sítio da Vala, no concelho de Silves, Estrada das Fontes da Matosa/Lagoa.

A quinta da vinha surge em 1977, pelo Sr. José André que trocou a produção e comércio de fruta pelas vinhas. Até 2000, ano em que o seu filho José Manuel Cabrita fica a gerir o negócio, o vinho produzido era apenas para consumo próprio.

A mudança acontece quando o Sr. José Manuel Cabrita com o apoio da WineID fez a replantação entre 2000 e 2001, com castas que valorizassem o potencial Algarvio (Touriga nacional, Trincadeira e Aragonês). No ano de 2007 surge o Vinho Cabrita: tinto e rosé, com uma imagem arrojada, dirigida a jovens consumidores, apreciadores e todos os demais interessados. Em 2009 aparece o vinho branco.

Media

- [Document PDF](#)



185 quartos devidamente equipados.

Volume de produção – 15 000 litros

Área da vinha – 6,6 hectares

Solos – Argilo-calcários

Denominação – Vinho Regional Algarve

Vinificação – Vinificação em cubas de inox com temperatura controlada

Enólogos – Engº António Maçanita e Engª Cláudia Favinha WineID

Prémios recebidos – Wine masters challenge 2009 – Medalha Prata; Internacional Wine challenge 2009 – Medalha Bronze; Concurso do Vinho do Algarve Fatacil 2008 – Medalha Prata

Notas de prova – [b]Cabrita Rosé[b] – Rebelde no aroma com notas florais envolvidas em fruta fresca do bosque, o Cabrita Rosé, mostra todo o potencial das castas Trincadeira, Touriga nacional e Aragonês. Com uma entrada doce, acidez presente, terminando aprova com uma explosão de aroma e frescura.

Port.: 917236030