

# Carvalhal



## Estação Romana de Tróia ☆☆☆ (Ver sin falta)

Sitios y actividades turísticas

- Tróia, 7570 Carvalhal, Portugal
- Latitude: 38.486305 - Longitude: -8.884752

Localizada na Península de Tróia e datada dos séculos I/VII d. C.. É Monumento Nacional, desde 1910, e um dos maiores e mais interessantes complexos fabris de conserva de peixe do Império Romano e do Mediterrâneo Ocidental. As ruínas de Tróia são o espaço arqueológico mais importante do concelho de Grândola. Estendendo-se, outrora, por uma faixa de quase dois quilómetros, este complexo conserveiro mantém uma apreciável densidade de construções e testemunhos. A instalação industrial consta de um amplo conjunto de tanques de salga (cetárias) de peixe e marisco, de diferentes tamanhos, agrupados em núcleos independentes, que se destinavam à produção de garum (um famoso condimento ao tempo dos Romanos).

Para além do complexo fabril, é de assinalar a existência de uma zona habitacional, com residências de um ou mais pisos, com mosaicos e pinturas murais (frescos).

Junto de um conjunto de cetárias foi descoberto um balneário com caldarium e frigidarium, duas tinas de banho e uma ampla sala de convívio, cujo pavimento foi coberto por mosaico.

Em Tróia existem, também, as ruínas de um edifício paleocristão, designado por Capela Visigótica, de três naves e em cujas paredes se podem ver pinturas murais com motivos geométricos ou florais.

Outros motivos arqueológicos dignos de realce são as necrópoles, de tipologia diversa, que vão do séc. I d. C. até à Idade Média. Junto de um conjunto fabril, existe um mausoléu - Columbário - que apresenta no seu interior enterramentos de inumação e incineração, e que se abre para um cemitério de inumação que utilizou, em parte, tanques abandonados. A terceira zona de enterramentos situa-se nas imediações da capela paleo-cristã - as mensae, cuja cronologia se pode atribuir ao séc. IV ou V d.C..

O espólio encontrado em Tróia é imenso, não se encontra inventariado, e só uma pequena parte pode ser apreciado em museus nacionais, nomeadamente no Museu Nacional de Arqueologia.

### Media



**Tel:** 269 450 000

**Fax:** 269 442 699

**E-mail:** [geral@cm-grandola.pt](mailto:geral@cm-grandola.pt)

**Página web:** <http://www.cm-grandola.pt>

# Grândola



## Adega Bar

Bares - Heladerias - Salones de Té

### Restaurante "Adega", Bar , Snack-bar , Cervejaria

- 7570 Grândola, Portugal
- Latitude: 38.177471 - Longitude: -8.566040

Capacidade: 40 lugares

Especialidades: bife à casa, naco de vitela, secretos de porco preto, picanha, fondues, grelhados no carvão e na pedra, bacalhau à casa, choco frito, açordas de peixe e de amêijoas(por encomenda)

Morada:

Rua Infante D. Henrique

Tel: 269 086 855

Port.: 966 871 406

Pagina web: <http://www.cm-grandola.pt>



## Adega da Herdade da Comporta

Bodegas y Viñadores

### Sabores Raros de uma Terra Reservada

- Comporta, Grândola, Portugal
- Latitude: 38.382336 - Longitude: -8.802484

Situada na Comporta, e tendo como cenário uma paisagem que nos inspira pelo seu perfeito equilíbrio, o projecto da vinha da Herdade da Comporta conta com 30 hectares de vinha.

Beneficiando de condições únicas, resultado de um solo arenoso e solarengo temperado pela proximidade do oceano, a vinha da Herdade da Comporta deu os seus primeiros frutos no Verão de 2004 com o lançamento do primeiro vinho no mercado - Herdade da Comporta Branco.

No Outono de 2005 foi a vez do lançamento da variação Tinto.

Tel: +351 0265 499 900

Fax: +351 0265 497 547

E-mail: [adega@herdadedacomporta.pt](mailto:adega@herdadedacomporta.pt)

Pagina web: <http://www.herdadedacomporta.pt>

### Media

#### • Video





## Alcomonias

Puntos Sabores

- 7570 Grândola, Portugal
- Latitude: 38.175514 - Longitude: -8.568421

Alcomonias

Falar de alcomonias é penetrar no mundo das nossas origens, recordando culturas que se cruzaram com a nossa; falar de alcomonias é informar o resto do país de uma tradição dele quase desconhecida, que se manteve escondida num lugarzinho do litoral alentejano. Reminiscências de uma prática doceira que aí conseguiu não só conservar a sua especificidade, como manter ainda hoje uma surpreendente vitalidade.

Um toque especial de sabor mourisco, sem requintes de exibicionismos, só marcas de antiguidade. Sabores da tradição, de origem caseira, de confecção limitada, no tempo e no espaço: sazonal e regional. Um elemento histórico e cultural que encerra segredos da sabedoria feminina árabe e alentejana, a não deixar morrer.

### Receita:

#### Ingredientes:

- 1 l de mel
- 1 colher de chá de canela
- 1 dl de água
- 1 l de pinhões torrados

#### Preparação:

Leve o mel ao lume com a canela. Mexa sempre e quando o mel levantar fervura, verta a água e os pinhões torrados. Deixe levantar novamente fervura. Retire do lume e estenda esta massa numa tábua, com a ajuda de farinha, e forme losangos. Não deixe arrefecer os pinhões para que não caiam.

### Media





## Aldeia Mineira do Lousal (Ver sin falta)

Sitios y actividades turísticas

- Lousal, Grândola, Portugal
- Latitude: 38.030991 - Longitude: -8.430569

Esta localidade cresceu graças à exploração das minas de pirite (1900/1988), actualmente desactivadas e alvo de musealização.

Nela se encontra um Centro Ciência Viva, um Museu Mineiro, um Restaurante, uma Albergaria, um Centro de Artesanato e ainda um espaço Gourmet.

Este é um projecto de desenvolvimento integrado, que inclui a criação de infra-estruturas turísticas, de micro - empresas e de equipamentos culturais.

O orago é Santa Bárbara.

**Tel: +351 269 450 000**

**Fax: +351 269 442 699**

**E-mail: [geral@cm-grandola.pt](mailto:geral@cm-grandola.pt)**

**Pagina web: <http://www.cm-grandola.pt/>**

### Media

#### • Video



## Aqualuz Suite Hotel Apartamentos

Apartamentos turísticos

- Tróia, 7570, Portugal
- Latitude: 38.490887 - Longitude: -8.904719

Modernidade, conforto e funcionalidade materializam-se em 365 apartamentos com decoração contemporânea e ambientes de tons neutros, a que se aliam opções de bem-estar no Wellness Centre (dotado de piscinas interiores e exteriores, sauna, jacuzzi, banho turco, serviços de spa, sala de fitness) para proporcionar estadias singulares. No Aqualuz Troia, enquanto os mais pequenos se divertem no Troiakids, as famílias podem escolher entre uma pausa no bar Atrium, uma refeição no restaurante Azimute ou uma das muitas actividades pensadas para descobrir o vasto património ambiental e cultural da Península, disponíveis ao longo de todo o ano. Das praias às piscinas, passando pelos campos de ténis, ciclovia, percursos pedestres, observação de golfinhos, golfe, desportos náuticos ou visitas às Ruínas Romanas, são várias as opções para diferentes motivações. O Aqualuz Suite Hotel Apartamentos disponibiliza ainda um Business Centre, seis salas de reunião equipadas com as mais recentes tecnologias e parques de estacionamento, reunindo condições para que as jornadas de trabalho se possam realizar de forma eficaz e tranquila.

**Tel: 265 499 000**

**E-mail: [geral@aqualuztroia.pt](mailto:geral@aqualuztroia.pt)**

**Pagina web: <http://www.aqualuztroia.com/hotel-overview.htm> Tróia- Carvalhal GDL**

### Media





## Área de Serviço de Caravanas Grândola

Zona para autocaravanas

---

- 7570 Grândola, Portugal
- Latitude: 38.184200 - Longitude: -8.564537

Área de serviço disponível para uso gratuito de todos os auto-caravanistas que a pretendem usar, desfrutando do serviço de abastecimento e despejo de águas e estacionamento.

**Tel:** 269450000

**E-mail:** [turismo@cm-grandola.pt](mailto:turismo@cm-grandola.pt)

**Página web:** <http://www.cm-grandola.pt>



## Area de Serviço de Caravanas Lousal

Zona para autocaravanas

---

- Lousal, 7570, Portugal
- Latitude: 38.035465 - Longitude: -8.424990

Área de serviço disponível para uso gratuito de todos os auto-caravanistas que a pretendem usar, desfrutando do serviço de abastecimento e despejo de águas e estacionamento.

**Tel:** 269450000

**E-mail:** [turismo@cm-grandola.pt](mailto:turismo@cm-grandola.pt)

**Página web:** <http://www.cm-grandola.pt>

### Media





## Badoca Park

Parques de atracção

### Badoca Safari Park

- 7570 Grândola, Portugal
- Latitude: 38.185162 - Longitude: -8.591445

O Badoca Safari Park, é um parque natural, com uma área de 90 hectares, que o convida a passar um dia diferente no meio da natureza, e a conhecer a beleza da vida animal, em plena liberdade.

Localizado em Vila Nova de Santo André, no concelho de Santiago do Cacém, entre a planície e o mar, a pouco mais de 1h de Lisboa, o parque conta, actualmente, com cerca de 600 animais selvagens pertencentes a 75 espécies diferentes.

Além do safari que proporciona um contacto directo com animais selvagens, em plena liberdade, a oferta global do parque inclui um show de aves de rapina e várias infra-estruturas lúdicas e pedagógicas, como o Parque dos Cangurus, o Lago dos Flamingos e Íbis, o Parque dos Coatis, o Jardim das Aves Exóticas e um Parque Infantil.

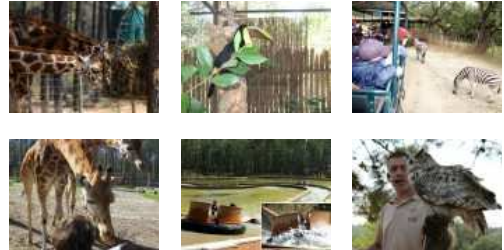
Herdade da Badoca, apartado 170 7501-909 Vila Nova de Stº André

**Tel: 269 708 850**

**E-mail: [badoca@badoca.com](mailto:badoca@badoca.com)**

**Pagina web: <http://www.badoca.pt>**

### Media



## Bar Lança

Bares - Heladerias - Salones de Té

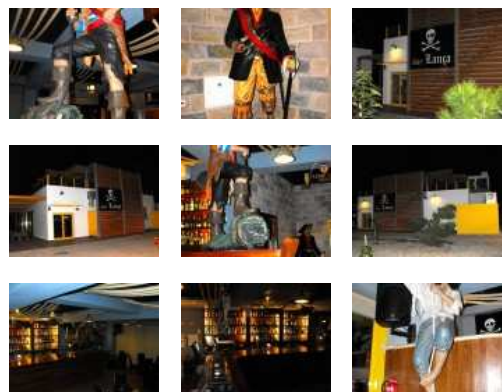
- Melides, Grândola, Portugal
- Latitude: 38.128738 - Longitude: -8.788877

Localizado a poucos metros da praia de Melides, este é um bar não perder, tanto para quem deseja apenas relaxar na esplanada apreciando uma excelente vista para o mar, como para quem gosta de aproveitar as noites, com as mais diversificadas festas temáticas ao longo de todo o ano..

**Port.: +351 917 214 357**

**E-mail: [barlancamelides@gmail.com](mailto:barlancamelides@gmail.com)**

### Media





## Barragem Romana do Pego da Moura (Merece la visita)

Monumentos

### Imóvel de Interesse Público

- Grândola, Portugal
- Latitude: 38.153893 - Longitude: -8.587095

A Barragem Romana do Pego da Moura situa-se a cerca de 2 000 metros a sul de Grândola, num pequeno afluente do rio Davino e foi construída durante a ocupação romana deste território. Está classificada como Imóvel de Interesse Público desde 1997.

Não são conhecidas outras construções hidráulicas de tipologia semelhante a esta.

A estrutura desta barragem consiste num muro de planta rectilínea, com um comprimento inicial de cerca de 40 metros, possuindo, actualmente, a altura máxima de 3 metros, a espessura de 2,90 metros e seis contrafortes.

É de assinalar a existência, entre dois contrafortes extremos, de um poço semi-circular, construído em alvenaria.

É constituída, na sua quase totalidade, por opus incertum e na zona central encontra-se uma câmara abobadada, da mesma época, tendo sido usado na sua construção lateres e opus signinum.

A sua bacia hidrográfica possui cerca de 2,3 km<sup>2</sup>.

**Tel:** +351 0269 450 000

**Fax:** +351 0269 442 699

**E-mail:** [geral@cm-grandola.pt](mailto:geral@cm-grandola.pt)

**Página web:** <http://www.cm-grandola.pt>

### Media





## Blue and Green Tróia Design Hotel

Hoteles

- Tróia, 7570, Portugal
- Latitude: 38.493168 - Longitude: -8.903003

O Tróia Design Hotel é um resort contemporâneo de 5 estrelas composto por 61 quartos de luxo e 144 suites residenciais com vistas magníficas para o mar e para a enigmática Serra da Arrábida. Assume a sua imponência através dos seus 14 pisos, varandas ondulantes e uma fachada comunicante com a outra margem através de um sistema de iluminação inovador.

Do hotel faz parte um Spa com 1200 m2, piscina interior e mais de 70 tratamentos diferentes; um kids club com um conceito inovador de actividades " indoor" e "outdoor" e duas piscinas exteriores, uma com vista para o mar e para a serra e uma outra só para crianças.\* No interior descubra os restaurantes e lounge bar que o hotel oferece, verdadeiros espaços de design, onde a aposta recai na qualidade e na excelência do serviço.

Das mais-valias deste projecto destacam-se o Casino e Centro de Espectáculos e um Centro de Conferências, espaços que coexistem naturalmente e lado a lado com o edifício principal.

O projecto de arquitectura desenvolvido pelo Promontório Arquitectos aposta na renovação do hotel desenhado nos anos 60 pelo conceituado Arquitecto português Conceição Silva mantendo uma continuidade nos materiais explorados na arquitectura original, vidro, betão, cromados, cruzando-os com madeiras e lacados. A intervenção do Promontório Interior Design deu origem a ambientes sofisticados mas sem excessos, clean e de design contemporâneo, confortáveis e convidativos. Os espaços, fluídos, estabelecem uma relação confortável com o exterior onde a qualidade e o design se impõem.

\* Na época baixa, alguns destes serviços encontra-se encerrados.

**Tel: (+351) 265 498 000**

**E-mail: [info@troiadesignhotel.com](mailto:info@troiadesignhotel.com)**

**Pagina web: <http://www.troiadesignhotel.com>**

### Media







## Câmara Municipal de Grândola

Ayuntamiento

- Rua Dr. José Pereira Barradas, Grândola, Portugal
- Latitude: 38.176826 - Longitude: -8.568955

A Câmara Municipal é o órgão executivo colegial do Município de Grândola

Por extensão, o termo "Câmara Municipal" também se refere ao conjunto dos departamentos e serviços da administração municipal.

Como órgão executivo do município, a câmara municipal é o seu governo.

É um órgão colegial, composto por um presidente e por um número variável de vereadores, a que são, ou não, atribuídos pelouros.

O presidente da câmara municipal costuma ser o primeiro nome da lista mais votada nas eleições autárquicas, e em geral os vereadores com pelouros (aqueles que trabalham a tempo inteiro, ou a meio tempo na gestão da autarquia) são os restantes membros dessa lista que foram eleitos.

Os vereadores sem pelouro costumam ser os elementos da câmara eleitos pelas listas minoritárias, e geralmente constituem-se como oposição.

A equipa governativa composta pelo presidente da câmara e pelos vereadores também é referida como executivo municipal ou como vereação.

**Tel:** +351 0269 450 000

**Fax:** +351 0269 442 699

**E-mail:** [geral@cm-grandola.pt](mailto:geral@cm-grandola.pt)

**Página web:** <http://www.cm-grandola.pt/>

### Media

- **Video**



## Carvalhal Surf School

Windsurf - Vela - Kite surf

- Carvalhal, Portugal
- Latitude: 38.306087 - Longitude: -8.778513

Aulas de Surf e Yoga

Aluguer de pranchas de Surf, Paddle e Bicicletas

Transfers Hotel para Praia e Praia para Hotel

**Port.:** 967566192

**E-mail:** [carvalhal\\_surf\\_school@hotmail.com](mailto:carvalhal_surf_school@hotmail.com)

**Página web:** <http://www.facebook.com/surfschoolcarvalhal>



## Casa Frayões Metello

Sitios y actividades turísticas

### Casa Frayões Metello - Memória e Património

- 7570 Grândola, Portugal
- Latitude: 38.175564 - Longitude: -8.568464

A Casa Frayões Metello foi residência de famílias da nobreza local, destacando-se entre os seus proprietários Francisco de Paula Frayões Metello, a quem foi concedida a carta de brasão de armas em 1780.

Com o advento do Liberalismo e a posterior extinção dos morgadios, este imóvel foi recebido em herança por D. Bernarda Joaquina de Sande Abelha que, reconhecendo não dispor de condições financeiras para a manutenção de tão grande casa, a vendeu em 1867 à Câmara Municipal por 1 conto de réis, vindo aí a instalar-se a Administração do Concelho, a Conservatória, a Repartição de Finanças e Tesouraria e as Escolas do Ensino Primário de ambos os sexos. Na segunda metade do século XX este edifício foi ainda ocupado por outros serviços, nomeadamente pela Biblioteca Fixa da Fundação Calouste Gulbenkian e pela Delegação Escolar de Grândola.

Desde 2004 que está instalado neste edifício o Sector de Museu e Património Cultural do Município de Grândola.

Em 2012, no âmbito das Comemorações da atribuição da Carta da Vila a Grândola, foi inaugurada, neste espaço, a exposição "História Arqueológica de Grândola - vestígios e artefactos " e a reconstrução de uma sala de Ensino Primário, podendo ser visitada uma das salas de reservas museológicas onde se encontram acondicionadas diferentes tipologias de peças etnográficas.

Em complemento às exposições o Serviço Educativo promove visitas orientadas e actividades de extensão cultural sobre as temáticas tratadas, em conformidade com as especificidades dos diversos públicos.

**Tel:** 269 450 039

**E-mail:** [geral@cm-grandola.pt](mailto:geral@cm-grandola.pt)

**Página web:** <http://www.cm-grandola.pt/>

#### Media



## Casino de Tróia

Eventos

- Tróia, Grândola, Portugal
- Latitude: 38.493061 - Longitude: -8.903577

O Casino de Troia inaugurado no dia 1 de Janeiro de 2011 é um espaço arrojado, dinâmico, inovador e sofisticado com uma área de jogo composta por 226 máquinas slot e 16 mesas de jogo e pensada para satisfazer as suas preferências.

Emoção e muito glamour num projecto ambicioso que reúne tecnologia, arquitectura contemporânea e design.

Uma atmosfera única, repleta de entretenimento e animação.

**Tel:** +351 0265 498 000

**E-mail:** [info@troiadesignhotel.com](mailto:info@troiadesignhotel.com)

**Página**

**web:**

[/agenda\\_cultural\\_casino\\_de\\_troia\\_janeiro\\_a\\_marco.pdf](#)

#### Media

##### • Video



[http://www.troiadesignhotel.com/xms/files/Casino\\_e\\_CE](http://www.troiadesignhotel.com/xms/files/Casino_e_CE)



## Cavalos na Areia

Centros hípicas

- 7570 Grândola, Portugal
- Latitude: 38.175514 - Longitude: -8.565010

SÃO 10 CAVALOS, MUITO DÓCEIS E PACIENTES, HABITUADOS A TODO O TIPO DE CAVALEIROS, ATÉ MESMO A CRIANÇAS.

O instrutor José Ribeira, irá garantir o conforto e confiança para um passeio inesquecível pelas deslumbrantes paisagens

que a Comporta tem para oferecer, mesmo que nunca tenha montado antes. Oferecemos 3 tipos de serviços:

Aulas

1/2 h - 30€ ou 1 h - 50€

Passeios

1,5 horas, com o preço de 50€.

Aluguer de Boxes

Junho a Setembro 20€/dia. Outubro a Maio 500€/mês

**Tel: +351 919 002 545**

**E-mail: [info@cavalosnaareia.com](mailto:info@cavalosnaareia.com)**

**Pagina web: <http://www.cavalosnaareia.com>**

### Media





## Centro Ciência Viva do Lousal (Ver sin falta)

Museos

### Mina de Ciência

- Avenida Frédéric Velge, Lousal, Grândola, Portugal
- Latitude: 38.035755 - Longitude: -8.425950

Constituído por um átrio (onde se encontra a recepção e um espaço interpretativo), espaços expositivos, sala de equipamento 3D, sala de experiências interactivas, miradouro, serviços educativos, cyber café e auditório, o Centro Ciência Viva iniciou a sua actividade em 2006.

O Centro localiza-se no edifício onde funcionaram o Gabinete de Geologia, o Armazém do Óleo, a Casa do Ponto, das Lanternas, dos Equipamentos de Trabalho e o Balneário dos Mineiros.

À semelhança de outros Centros Ciência Viva inscritos na Rede Nacional, o do Lousal visa desenvolver a sua actividade no âmbito da divulgação e educação científica e tecnológica.

De acordo com a temática e o enquadramento físico, os conteúdos abordados estarão relacionados com a Geologia, a Engenharia de Minas, a Química, a Física, a Geofísica, a Biologia, a Ecologia, a Informática e as novas tecnologias da Comunicação e Imagem.

A exploração dos conteúdos será efectuada através da realização de actividades interactivas, com recurso a metodologias que vão do manuseamento físico de materiais, às modernas técnicas de aproveitamento de imagem.

### Horários:

Terça a Sexta: 10h00 às 17h00

Sábados, Domingos e Feriados: 11h00 às 18h00

Encerra às segundas-feiras e nos dias 24 e 25 de Dezembro e 1 de Janeiro.

### Preçários

#### Geral

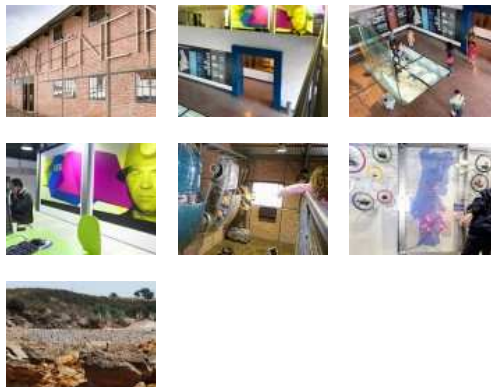
- Crianças (3 a 6 anos): 1€
- Crianças/Jovens até aos 17 anos: 2,50€
- Adultos: 4€
- Séniores: 2,50€
- Bilhete de Família (até 2 adultos com filhos até aos 17 anos): 10€

#### Grupos (com marcação)

- Estudantes: 1,50€
- Adultos: 3€
- Séniores: 2€
- Professor Acompanhante: Gratuito

### Media

#### • Video



**Tel: +351 0269 508 455**

**Fax: +351 0269 508 455**

**E-mail: [info@lousal.cienciaviva.pt](mailto:info@lousal.cienciaviva.pt)**

**Página web: <http://www.lousal.cienciaviva.pt>**



## Ermida da Nossa Senhora do Rosário de Tróia 🌟🌟 (Merece la visita)

Paisajes contados desde el Mar

- Tróia, Grândola, Portugal
- Latitude: 38.488297 - Longitude: -8.886073

Esta ermida do século XV foi construída sobre as ruínas romanas de Tróia. Uma publicação de 1593 refere que, sobre o seu pórtico se encontrava uma cabeça de carneiro em mármore perfeitíssima, este elemento arquitectónico terá sido uma reutilização do espólio das referidas ruínas, que mais tarde, durante as várias reparações efectuadas neste imóvel, foi retirada.

As sucessivas intervenções a que foi submetida alteraram bastante o seu aspecto original, dele apenas se encontram as cantarias da porta principal e o arco num gótico tardio que separa as duas pequenas sacristias.

A sua ornamentação, presentemente, é muito simples, encontra-se toda revestida a azulejos brancos e azuis, onde se pode observar um painel com uma cena de pesca, tem um único altar com um pequeno nicho aberto na parede.

O Estuário do Sado foi, nos séculos precedentes, local de confluência de pescadores vindos de vários pontos do país, a capela erguida nas suas margens era um local de abrigo e oração para estes homens, sobretudo, em tempo de tempestades no mar.

A devoção a Nossa Senhora do Rosário de Tróia continua viva no seio da comunidade piscatória de Setúbal, que todos os anos, em Agosto, organiza uma procissão fluvial em sua homenagem.

Os barcos de pesca são enfeitados para transportarem as imagens, sendo esta é a altura ideal para conhecer a ermida e poder participar nos festejos ali realizados e no círio fluvial, que é sempre acompanhado por imensas embarcações de recreio.

A festa realiza-se no fim-de-semana de Agosto em que a maré é mais alta, para que os barcos de maior calado possam entrar na zona da Caldeira, local de desembarque da procissão.

**Tel: +351 0265 499 450**

**Fax: +351 0265 499 324**

**E-mail: [info@troiaresort.pt](mailto:info@troiaresort.pt)**

**Pagina web: <http://www.troiaresort.net>**

### Media

- **Commentaire(s) audio: 1**
- **Video**





## Ermida da Nossa Senhora do Rosário de Tróia 🌟🌟 (Merece la visita)

Sitios y actividades turísticas

- Tróia, Grândola, Portugal
- Latitude: 38.486843 - Longitude: -8.885871

Esta ermida do século XV foi construída sobre as ruínas romanas de Tróia. Uma publicação de 1593 refere que, sobre o seu pórtico se encontrava uma cabeça de carneiro em mármore perfeitíssima, este elemento arquitectónico terá sido uma reutilização do espólio das referidas ruínas, que mais tarde, durante as várias reparações efectuadas neste imóvel, foi retirada.

As sucessivas intervenções a que foi submetida alteraram bastante o seu aspecto original, dele apenas se encontram as cantarias da porta principal e o arco num gótico tardio que separa as duas pequenas sacristias.

A sua ornamentação, presentemente, é muito simples, encontra-se toda revestida a azulejos brancos e azuis, onde se pode observar um painel com uma cena de pesca, tem um único altar com um pequeno nicho aberto na parede.

O Estuário do Sado foi, nos séculos precedentes, local de confluência de pescadores vindos de vários pontos do país, a capela erguida nas suas margens era um local de abrigo e oração para estes homens, sobretudo, em tempo de tempestades no mar.

A devoção a Nossa Senhora do Rosário de Tróia continua viva no seio da comunidade piscatória de Setúbal, que todos os anos, em Agosto, organiza uma procissão fluvial em sua homenagem.

Os barcos de pesca são enfeitados para transportarem as imagens, sendo esta é a altura ideal para conhecer a ermida e poder participar nos festejos ali realizados e no círio fluvial, que é sempre acompanhado por imensas embarcações de recreio.

A festa realiza-se no fim-de-semana de Agosto em que a maré é mais alta, para que os barcos de maior calado possam entrar na zona da Caldeira, local de desembarque da procissão.

**Tel: +351 0265 499 450**

**Fax: +351 0265 499 324**

**E-mail: [info@troiaresort.pt](mailto:info@troiaresort.pt)**

**Pagina web: <http://www.troiaresort.net>**

### Media

- Video





## Ermida de Nossa Senhora da Penha 🌟🌟🌟 (Ver sin falta)

Sitios y actividades turísticas

- Grândola, Portugal
- Latitude: 38.165695 - Longitude: -8.585692

Edificada no cimo da serra da Penha, miradouro natural sobre a vila de Grândola, a Ordem de Santiago concedeu a provisão de construção desta ermida em 15 de Maio de 1664.

Exemplo de arquitectura de tipo rural, de piso térreo com cobertura de uma e duas águas, campanário, duas portas frontais, uma porta e três janelas na parede oeste, dois botaréis na retaguarda, uma porta e dois poiais na parede sudeste.

O seu interior é constituído por nave, capela-mor com retábulo em talha dourada, sacristia, anexo e residência do ermitão.

As paredes da nave estão guarnecidas, na sua parte inferior com painéis figurativos característicos do séc. XVIII, ostentando motivos florais, frutícolas e angelicais, enquanto que a capela-mor apresenta painéis, relatando “aspectos da vida de Nossa Senhora”.

O painel que envolve a porta de acesso à sacristia encontra-se datado de 1721.

**Tel: +351 0269 450 000**

**Fax: +351 0269 442 699**

**E-mail: [geral@cm-grandola.pt](mailto:geral@cm-grandola.pt)**

**Pagina web: <http://www.cm-grandola.pt>**

### Media

- Video



## Escultura a José Afonso 🌟 (Interesante)

Sitios y actividades turísticas

- Grândola, Portugal
- Latitude: 38.173603 - Longitude: -8.563167

No 25º aniversário da Revolução do 25 de Abril de 1974, o Município de Grândola, no âmbito destas comemorações, deliberou encomendar ao escultor António Trindade uma escultura que dignificasse a efeméride e homenageasse José Afonso, autor de “Grândola, Vila Morena”.

Feita em aço, tem cerca de 3,30 m de altura, e nela podem-se observar o recorte de uma árvore (eventualmente uma azinheira) e o entalhe de uma mão segurando um cravo.

O rosto de José Afonso, representado de frente e de perfil, permite leituras diferenciadas.

**Tel: +351 0269 450 000**

**Fax: +351 0269 442 699**

**E-mail: [geral@cm-grandola.pt](mailto:geral@cm-grandola.pt)**

**Pagina web: <http://www.cm-grandola.pt>**

### Media





## Estação Romana de Tróia 🌟🌟🌟 (Ver sin falta)

Sitios y actividades turísticas

### Monumento Nacional

- Tróia, Grândola, Portugal
- Latitude: 38.485992 - Longitude: -8.884866

A Estação Romana de Tróia está localizada na Península de Tróia e é datada dos séculos I/VII d. C..

É Monumento Nacional, desde 1910, e um dos maiores e mais interessantes complexos fabris de conserva de peixe do Império Romano e do Mediterrâneo Ocidental.

As ruínas de Tróia são o espaço arqueológico mais importante do concelho de Grândola.

Estendendo-se, outrora, por uma faixa de quase dois quilómetros, este complexo conserveiro mantém uma apreciável densidade de construções e testemunhos.

A instalação industrial consta de um amplo conjunto de tanques de salga (cetárias) de peixe e marisco, de diferentes tamanhos, agrupados em núcleos independentes, que se destinavam à produção de garum (um famoso condimento ao tempo dos Romanos).

Para além do complexo fabril, é de assinalar a existência de uma zona habitacional, com residências de um ou mais pisos, com mosaicos e pinturas murais (frescos).

Junto de um conjunto de cetárias foi descoberto um balneário com caldarium e frigidarium, duas tinas de banho e uma ampla sala de convívio, cujo pavimento foi coberto por mosaico.

Em Tróia existem, também, as ruínas de um edifício paleocristão, designado por Capela Visigótica, de três naves e em cujas paredes se podem ver pinturas murais com motivos geométricos ou florais.

Outros motivos arqueológicos dignos de realce são as necrópoles, de tipologia diversa, que vão do séc. I d. C. até à Idade Média.

Junto de um conjunto fabril, existe um mausoléu - Columbário - que apresenta no seu interior enterramentos de inumação e incineração, e que se abre para um cemitério de inumação que utilizou, em parte, tanques abandonados.

A terceira zona de enterramentos situa-se nas imediações da capela paleo-cristã - as mensae, cuja cronologia se pode atribuir ao séc. IV ou V d.C..

### Horário de visita:

Visitas sem guia: de Junho a Agosto de 3ª a Sábado das 10h às 13h e das 14h30 às 18h30

Visitas guiadas: Junho- todos os sábados às 15h  
Julho e Agosto 4ª e sábado às 10h30

Preçários: Bilhete Normal 5€ sem guia, 7.5€ com guia

### Acessibilidade de deficientes motores:

Acessibilidade condicionada

### Acessos:

Via Setúbal, por barco, ou por estrada, via Grândola.

### Media

#### • Video





### Observações:

Visitas guiadas com marcação obrigatória

**Tel: +351 0265 499 400**

**Fax: +351 0265 499 324**

**E-mail: [patricia.brum@troiaresort.pt](mailto:patricia.brum@troiaresort.pt)**

**Pagina web: <http://www.troiaresort.net/>**



## **Estação Romana do Cerrado do Castelo 🏰 (Merece la visita)**

Sitios y actividades turísticas

- Grândola, Portugal
- Latitude: 38.172611 - Longitude: -8.567544

A estação Romana do Cerrado do Castelo localiza-se no recinto da escola primária de Grândola, com datação compreendida entre os séculos I e III/IV d.C., é referida desde o século XVI como o Castelo e foi identificada por Leite de Vasconcelos.

A estação romana do Cerrado do Castelo foi, possivelmente, uma villa, mansio ou mutatio.

A partir de escavações realizadas em 1989 e 1990, foi possível identificar dois núcleos distintos, compostos por um conjunto de estruturas, designadamente balneários, que deviam corresponder a um tanque ou piscina, dois compartimentos delimitados por muros em xisto e quatro pequenos tanques.

A um nível inferior do pavimento da piscina, foram descobertos dois fornos de produção de imbrices.

No seu interior, para além de imbrices, foram identificados fragmentos de potes e pratos de cerâmica comum.

Nas proximidades (Cerrado do Arraial) foi descoberta uma sepultura coeva, de onde foi exumado um colar de ouro com contas em berílio verde e um anel de sinete, incorporados no espólio do Museu Nacional de Arqueologia.

**Tel: +351 0269 450 000**

**Fax: +351 0269 442 699**

**E-mail: [geral@cm-grandola.pt](mailto:geral@cm-grandola.pt)**

**Pagina web: <http://www.cm-grandola.pt>**

### Media





## Feira Anual de Melides 🌟🌟 (Merece la visita)

Eventos

- Melides, Grândola, Portugal
- Latitude: 38.153961 - Longitude: -8.731218

Data: 3º fim-de-semana de Novembro

Tradição e muita animação todos os anos na Feira de Melides.

A Feira de Melides atrai centenas de visitantes em busca dos produtos artesanais, dos espectáculos e das iguarias da aldeia alentejana.

O artesanato, como louças de barro, tapeçarias e vergas, continua a ser um dos atractivos da feira.

Os visitantes podem saborear várias iguarias acompanhadas do bom vinho Alentejano, assim como alcomonias e os rebuçados de pinhão, dois doces típicos da região, a par dos frutos secos.

**Pagina web:** <http://www.cm-grandola.pt/PT/Visitar/Eventos/Paginas/Eventos.aspx>

### Media



## Feira Anual de S. Romão

Eventos

- Carvalhal 7570 Grândola, Portugal
- Latitude: 38.308098 - Longitude: -8.744640

A Feira Anual de S. Romão é um certame organizado pela Juventude Desportiva do Carvalhal com o apoio da Junta de Freguesia.

A Feira decorre no mês de Agosto e conta com muita musica, animação e atividades diversas.

**Tel:** 265 497 112

**Fax:** 265 490 780

### Media





## Feira de Agosto 🌟🌟🌟 (Ver sin falta)

Eventos

### Turismo e Ambiente

- Grândola, Portugal
- Latitude: 38.184219 - Longitude: -8.566611

Considerada uma das maiores do País, a Feira de Agosto - Turismo e Ambiente, decorre este ano de 27 de Agosto a 1 de Setembro, no Parque de Feiras e Exposições de Grândola.

Nos seis dias da presente edição, os dois Pavilhões de Expositores, a Zona do Artesanato, o Jardim das Associações e Produtos Regionais, a Zonas das Tasquinhas e o grande recinto da Feira Franca, são alguns dos espaços a visitar.

Os espectáculos são também dos momentos mais aguardados do certame.

MAIS INFORMAÇÕES: <http://feiradeagosto.blogspot.com/>

Página web: <http://feiradeagosto.blogspot.com/>

### Media



## Feira do Chocolate 🌟🌟🌟 (Ver sin falta)

Eventos

### O Evento mais Doce do Alentejo

- Grândola, Portugal
- Latitude: 38.184414 - Longitude: -8.565152

DATA: Novembro

"Nem só de doces se faz a Feira de Chocolate em Grândola, e mais uma vez a animação não é esquecida. O evento mais doce do Alentejo, que decorre em Novembro, conta com diversos espectáculos ao longo de quatro dias."

A par dos doces espectáculos, há que dar destaque ao Show Cook, um espaço equipado e destinado à realização e demonstrações de trabalhos ao vivo assim como palestras e degustações.

A ginja de Óbidos, licores de chocolate, espetadas de frutas com chocolate, bombons, bolos, crepes, doces conventuais, chocolates artesanais, dietéticos e biológicos, chás árabes e bebidas afrodisíacas, e os cosméticos à base de chocolate, são algumas das especialidades que convidam à descoberta dos 75 stands da feira.

Página web: <http://chocolateemgrandola.cm-grandola.pt/>

### Media

#### • Video





## Festas de Nossa Senhora da Penha de França 🌟🌟 (Merece la visita)

### Eventos

- Grândola, Portugal
- Latitude: 38.177799 - Longitude: -8.567753

Decorre anualmente, em Maio, um conjunto de cerimónias em homenagem prestada pelos grandolenses à Imagem Milagrosa da sua especial devoção - Nossa Senhora da Penha de França, ou Nossa Senhora da Penha e ou mais simplesmente, Senhora da Penha, como comumente é designada em Grândola.

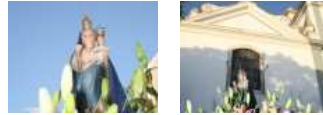
É a esse cerimonial, mais ou menos repleto de actos solenes diversificados, mas todos convergentes nas celebrações em honra de Nossa Senhora da Penha, que se denomina em Grândola, por «A Festa da Penha».

A «Festa da Penha», é, efectivamente, a celebração de homenagem a Nossa Senhora da Penha de França, sendo no essencial uma festa de fundo religioso, mas também profano, evocativa da muita devoção que os grandolenses, desde há centenas de anos, dedicam à «Santinha», como habitualmente o povo sempre a vem designando.

**Pagina web:** <http://www.cm-grandola.pt/PT/Visitar/Eventos/Paginas/Eventos.aspx>

### Media

#### • Video



## Fontainhas do Aleidão

### Turismo rural

- 7570 Grândola, Portugal
- Latitude: 38.200066 - Longitude: -8.644360

O Monte das Fontainhas apresenta apartamentos independentes e uma piscina exterior no meio das planícies alentejanas. Está localizado a 10 minutos de carro da Estação Ferroviária de Grândola.

Cada apartamento do Monte das Fontainhas possui uma decoração composta por elementos de estilo rústico, combinados com um ambiente moderno. Todos incluem uma casa de banho privada com produtos de higiene pessoal gratuitos e um secador de cabelo.

Os hóspedes podem preparar as suas refeições na sua própria cozinha e desfrutá-las dentro de casa ou ao ar livre, enquanto admiram a paisagem. Cada unidade possui uma lareira para os dias mais frios de Inverno, e a piscina exterior proporciona momentos de relaxamento quando o tempo está mais quente.

A propriedade de 80 hectares apresenta redes de descanso sob a sombra das árvores, para uma sesta depois do almoço. A paisagem rural circundante convida a um passeio de bicicleta, seguido de um mergulho na piscina. Existe uma lavandaria comum e jogos de mesa para uso dos hóspedes.

**Tel:** (+351) 916 734 454

**Port.:** (+351) 917 247 304

**E-mail:** [geral@beathome.com.pt](mailto:geral@beathome.com.pt)

**Pagina web:** <http://www.beathome.com.pt/as-nossas-casas/monte-das-fontainhas-pita/>



## Forte de São Filipe 🌟🌟 (Merece la visita)

Paisajes contados desde el Mar

### Arrábida, Setúbal

- Grândola, Portugal
- Latitude: 38.514042 - Longitude: -8.906372

O Forte de São Filipe foi construído durante a ocupação espanhola, com início em 1582, no reinado de Filipe I, como forma de reforçar a defesa de Setúbal contra a pirataria, que já desde o reinado de D. Afonso IV, era preocupação, e este rei iniciou por volta de 1350, a construção das primeiras defesas da cidade.

Com a restauração da independência, em 1640, D. João IV manda ampliar as defesas e a sua adaptação ao uso de artilharia.

No século XIX um incêndio destruiu a casa do comando.

Já no século XX, classificado como Monumento Nacional, a Direcção-Geral dos Edifícios e Monumentos Nacionais, fez obras de restauro e o forte foi adaptado para funcionar como pousada.

No interior do forte, além da antiga casa do governador, agora pousada, existe também uma capela com a particularidade de ser totalmente revestida de azulejos, de Policarpo de Oliveira Bernardes.

### Media

- Commentaire(s) audio: 2



## Freguesia de Grândola e Santa Margarida da Serra

Ayuntamiento

- 7570 Grândola, Portugal
- Latitude: 38.176941 - Longitude: -8.568413

Freguesia de Grândola e Santa Margarida da Serra

**Tel:** +351 0269 498 100

**E-mail:** [geral@freguesia-grandola.org](mailto:geral@freguesia-grandola.org)

**Pagina web:** <http://freguesia-grandola.org>

### Media



NIÃO DE FREGUESIA



## Geração + 🌟🌟 (Merece la visita)

Eventos

---

### Feira Sénior de Grândola

- Grândola, Portugal
- Latitude: 38.184769 - Longitude: -8.564830

A Feira Sénior de Grândola -Geração + que reúne num só espaço ateliês, produtos e serviços dirigidos para os séniores.

Decorre no Parque de Feiras e Exposições e conta com a presença de marcas e instituições, locais e nacionais direccionadas para apoiar e promover a qualidade de vida dos idosos.

A organização prepara sempre um diversificado programa de animação, que engloba actividades como a sessão de Risoterapia e Gerontomotricidade, ou ainda a tradicional arruada intergeracional, ginástica, dança, matiné dançante, karaoke, artes decorativas, informática e Wii.

Na Geração + Feira Sénior de Grândola, as artes de palco não são esquecidas: poesia, grupo de danças coreografadas, grupos de animação itinerante e a Tuna da USG prometem momentos únicos.

O certame complementa as actividades que o município no âmbito do programa Viver Solidário e Universidade Sénior, tem desenvolvido, ao implantar uma verdadeira política de inclusão social, criando para o efeito medidas de apoio promotoras da qualidade de vida da população idosa e potenciadoras do envelhecimento activo.

**Pagina web:** <http://www.cm-grandola.pt/PT/Visitar/Eventos/Paginas/Eventos.aspx>

#### Media





## Grândola (Ver sin falta)

Ciudades-Puertos

### Vila Morena

- Grândola, Portugal
- Latitude: 38.186436 - Longitude: -8.568285

O concelho de Grândola tem uma área de 814 km<sup>2</sup>, estendendo-se a sua costa desde a Península de Tróia até Melides, ao longo de 45 km, albergando cerca de 14.900 de habitantes e subdividido em 5 freguesias: Azinheira de Barros e São Mamede do Sádão, Carvalhal, Grândola, Melides e Santa Margarida da Serra.

Grândola confina a norte com o município de Alcácer do Sal; a Leste, com Ferreira do Alentejo; a sul, com Santiago do Cacém; a oeste apresenta uma longa faixa costeira e, a noroeste, o Estuário do Sado separa-o do município de Setúbal.

Se, do ponto de vista climático, o concelho é definido por duas grandes zonas, litoral e interior, quanto às características geológicas e uso do solo são identificáveis três grandes zonas - a Bacia do Sado, a serra de Grândola e a faixa litoral.

**Tel: +351 0269 450 000**

**Fax: +351 0269 442 699**

**E-mail: [geral@cm-grandola.pt](mailto:geral@cm-grandola.pt)**

**Página web: <http://www.cm-grandola.pt>**

### Media





## Herdade da Ribeira Abaixo

Senderismo

### Percurso Pedestre Herdade da Ribeira Abaixo

- 7570 Grândola, Portugal
- Latitude: 38.140285 - Longitude: -8.565739

A Estação da Biodiversidade da Herdade da Ribeira Abaixo é um percurso pedestre de 2.8 Km com 8 painéis que funcionam como um guia de campo, com imagens e comentários sobre plantas e animais comuns a observar.

A Estação de Campo foi criada para providenciar alojamento e outras instalações a estudantes, investigadores e cientistas convidados, interessados em desenvolver projectos de investigação na área da Ecologia. Para além disso, destina-se igualmente a acolher programas e iniciativas de divulgação científica, como é caso da Estação da Biodiversidade da Herdade da Ribeira Abaixo.

Concelho : Grândola

Extensão : 2,8 Km

Sinalética : Percurso não sinalizado

Entidade responsável : Universidade de Lisboa e Câmara Municipal Grândola [www.cm-grandola.pt](http://www.cm-grandola.pt)

**Tel: 269 750 429**

**E-mail: [turismo@cm-grandola.pt](mailto:turismo@cm-grandola.pt)**

**Pagina web: <http://www.cm-grandola.pt>**

### Media







## Herdade das Barradas da Serra

Turismo rural

- 7570 Grândola, Portugal
- Latitude: 38.194065 - Longitude: -8.617150

Tradição, requinte, conforto e alguma informalidade, a quinze minutos da praia e a uma hora de Lisboa... assim se define a Herdade das Barradas da Serra.

Apesar da simplicidade arquitectónica que caracteriza esta unidade, na recuperação do Monte foram utilizados materiais da região mantendo a traça original.

A utilização de cores quentes e da luz ajuda a compor um quadro de tranquilidade e descontração a que a natureza se alia.

Este é o local ideal para se libertar...

Inserida numa propriedade que está nas mãos da família há cinco gerações, a HBS conjuga de forma harmoniosa a agricultura com o turismo, sendo possível aos hóspedes acompanharem as actividades agrícolas, que decorrem ao longo de todo o ano.

Os passeios pedestres ou de bicicleta são também algo a não perder, com vários percursos marcados nos cerca de 600 hectares a permitirem momentos de descontração e contacto com a natureza absolutamente imperdíveis.

### Informações

10 quartos equipados com TV, Ar Condicionado e Aquecimento Central  
Piscina Exterior  
Sala de Reuniões  
Salão de Pequeno Almoço / Sala de Estar  
Internet Wi-Fi  
Serviço de Bar  
Aluguer de Bicicletas  
Percursos pedestres/BTT marcados no terreno, com 4 níveis de dificuldade

**Tel: +351 0269 442 320**

**Port.: +351 961 776 610**

**E-mail: [geral.hbs@gmail.com](mailto:geral.hbs@gmail.com)**

**Página web: <http://www.barradasdaserra.pt>**

### Media





## Hotel D. Jorge de Lencastre

Hoteles

- Praça Dom Jorge, Grândola, Portugal
- Latitude: 38.175285 - Longitude: -8.567700

No Hotel D.Jorge de Lencastre poderão aproveitar toda a riqueza paisagística da Costa Alentejana, escolhendo entre os diversos percursos turísticos, que não deixarão de os surpreender, para além da afamada gastronomia da região, complementada com vinhos de reconhecida qualidade.

Da recuperação de uma casa de fachada solarenga, cores apetecíveis, decoração cuidada em tons quentes e aconchegantes, mantendo-se intacta a alma e os materiais usados na época, fez-se um hotel que seduz em cada pormenor e respira História.

Em pleno coração da Vila de Grândola, o Hotel Dom Jorge, cuja decoração alude aos tempos idos, com todas as comodidades dos nossos dias, reflecte esta atmosfera, quer na sua arquitectura e decoração, como no conceito de bem receber.

Um serviço atento às novas tendências.

**Tel: +351 0269 498 810**

**Fax: +351 0269 498 815**

**E-mail: [hoteldomjorge@gmail.com](mailto:hoteldomjorge@gmail.com)**

**Pagina web: <http://www.hoteldomjorge.com>**

### Media





## Hotel Rural Santa Bárbara dos Mineiros - Lousal

Turismo rural

---

### Santa Bárbara dos Mineiros - Hotel Rural do Lousal

- 7570 Grândola, Portugal
- Latitude: 38.036888 - Longitude: -8.427302

O Hotel Rural Santa Bárbara dos Mineiros localizada em Minas do Lousal está rodeado pela paisagem alentejana e apresenta uma piscina exterior. O Hotel resulta da feliz requalificação de um edifício histórico, datado da década de 1940, e preserva muitas das suas características originais.

Todos os quartos, modernos e confortáveis, proporcionam vista para a aldeia mineira do Lousal e estão equipados com ar condicionado e televisão por satélite. Cada um possui um mini-bar, uma secretária e um cofre. Alguns quartos dispõem de amplos terraços.

As áreas comuns do hotel incluem uma sala de estar com uma lareira e um bar. Os hóspedes também poderão desfrutar de bebidas no bar do jardim. Está disponível serviço de baby-sitting.

O Hotel Rural Santa Bárbara dos Mineiros organiza caminhadas guiadas. As Minas do Lousal, o Museu Mineiro e o Centro Ciência Viva estão a poucos passos de distância. A barragem poderá ser visitada a pé ou de bicicleta, enquanto as mais bonitas praias da Costa Alentejana estão a uma hora de carro.

**Tel: 269 508 630**

**Fax: 269 508 638**

**E-mail: [geral@hotelruralsantabarbara.com](mailto:geral@hotelruralsantabarbara.com)**

**Página web: <http://www.hotelruralsantabarbara.com/>**

#### Media





## Igreja de São Pedro ☆☆☆ (Ver sin falta)

Sitios y actividades turísticas

- Melides, Grândola, Portugal
- Latitude: 38.146942 - Longitude: -8.729013

A Igreja de São Pedro localiza-se no centro da bela aldeia de Melides e é um edifício com cobertura de duas águas, torre sineira rematada por cinco cornijas, três sinos e um relógio com dois mostradores em mármore.

Na fachada principal podem observar-se uma porta rectangular em madeira, um rodapé de azulejos, uma janela e um cruzeiro em pedra incrustado na torre sineira.

De planta longitudinal, a igreja é composta por vestíbulo, coro-alto, baptistério, corpo principal, antiga capela mortuária, duas capelas laterais, capela-mor, sacristia e dependências de serviço, localizadas por detrás da capela-mor.

No ângulo direito do altar-mor existe uma lápide sepulcral epigrafada, datada de 1833.

Na sacristia, de tecto abobadado, encontra-se um antigo lavabo em pedra, ostentando a cruz da Ordem de Santiago.

Objecto de intervenções pontuais, em especial devido a actividade sísmica, esta igreja sofreu a sua maior remodelação no início da década de 70, tendo o seu interior sido profundamente alterado.

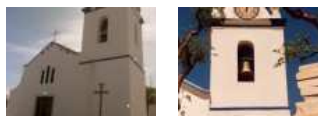
**Tel: +351 0269 450 000**

**Fax: +351 0269 442 699**

**E-mail: [geral@cm-grandola.pt](mailto:geral@cm-grandola.pt)**

**Pagina web: <http://www.cm-grandola.pt>**

### Media





## Igreja Matriz de Grândola (Ver sin falta)

Sitios y actividades turísticas

- Grândola, Portugal
- Latitude: 38.175774 - Longitude: -8.568617

O primeiro documento conhecido sobre este templo é datado de 1513, onde se menciona que o mesmo se encontrava bastante degradado e era dedicado a Santa Maria da Bendada.

O seu estado de deterioração mostra que já era muito antigo, podendo a sua construção remontar ao início do século XV ou mesmo ao século XIV.

Esta bela igreja de linhas simples foi dedicada a Nossa Senhora da Assunção, no século XVII.

Tanto o seu aspecto exterior como o interior são o resultado de várias intervenções e alterações que foram efectuadas ao longo dos séculos.

Durante o século XVIII o retábulo seiscentista do altar-mor foi substituído por outro de feição neoclássica, o qual apresenta nas extremidades do frontão interrompido duas magníficas estátuas da Fé e da Esperança.

No seu interior é, ainda, de referir os altares laterais de talha dourada; o coro alto com balaustrada em madeira; o silhar de azulejos do século XVII; o púlpito em pedra e um óleo sobre tábuas, que se encontra na capela do baptistério, do período maneirista, atribuído ao pintor régio Fernão Gomes, representando o Pentecostes.

No exterior, salientam-se um hábito da Ordem de Santiago, esculpido sobre a porta principal e uma janela com vitral. O campanário com quatro janelas sineiras e um relógio de sol talhado em pedra rosa.

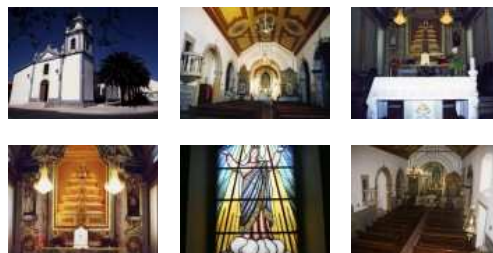
**Tel: +351 0269 450 000**

**Fax: +351 0269 442 699**

**E-mail: [geral@cm-grandola.pt](mailto:geral@cm-grandola.pt)**

**Página web: <http://www.cm-grandola.pt>**

### Media



## Jogos Tradicionais

Eventos

- 7570 Grândola, Portugal
- Latitude: 38.173794 - Longitude: -8.563100

Revitalizar tradições e promover a aproximação e convívio entre todos os que partilham o prazer de conhecer novas e antigas formas de jogar são os principais objectivos desta iniciativa.

"Petanca", "Corrida de Sacos", "Pau Ensebado", "Apanha do Porco", "Corrida de Burros", "Quebra Bilhas", "Gincana de Carrinhos de 4 Rodas", "Tracção da Corda", "Pataco" ou "Bilros" são alguns dos jogos a disputar pelas equipas participantes.

Os Jogos tradicionais dinamizam e envolvem diversas associações do concelho, do desporto à juventude, da cultura às juntas de freguesia que, ano após ano, se juntam em equipas.

**Tel: 269 450 000**

**E-mail: [geral@cm-grandola.pt](mailto:geral@cm-grandola.pt)**

**Página web: <http://www.cm-grandola.pt>**



## Junta de Freguesia de Melides

Ayuntamiento

- 7570 Grândola, Portugal
- Latitude: 38.177738 - Longitude: -8.574194

Melides é uma freguesia portuguesa do concelho de Grândola, distrito de Setúbal, com 162,70 km<sup>2</sup> de área e 1658 habitantes (2011). Densidade: 10,2 hab/km<sup>2</sup>.

A nível climático, enquadra-se no tipo temperado-continental mediterrânico

apresentando Verões quentes e Invernos frios, com ocorrência de geadas, e pluviosidade pouco elevada e irregular.

Do ponto de vista do relevo, apresenta duas zonas distintas: no litoral predominam as charnecas, de reduzida fertilidade, ocupadas por pinhais e eucaliptais, e entrecortadas por duas várzeas de apetência agrícola (Fontainhas e, especialmente, a várzea de Melides, onde abunda o cultivo do arroz); na restante área predomina a serra, ocupada por montados de sobro e algum pinhal, sobretudo manso.

A população de Melides encontra-se distribuída pelos três sectores de actividade sendo, contudo, verdade que a geração mais velha encontra ainda nos proventos retirados dos campos (agricultura, pecuária e silvicultura), o principal meio de subsistência.

No Verão as praias enchem-se de turistas que dão relevante contributo à economia da freguesia. Nas últimas duas décadas tem-se, igualmente, verificado por parte de famílias oriundas das cidades, em particular de Lisboa, a aquisição de terrenos para construção de segunda habitação e arrendamento de montes para o mesmo fim.

Com a concretização de alguns empreendimentos turísticos que se esperam para a costa, prevê-se que, num futuro próximo, a população se dedique, fundamentalmente, a actividades relacionadas com o turismo e que este seja o principal móbil do desenvolvimento da freguesia.

**Tel: 269907609**

**Port.: 269907116**

**Fax: 269907560**

**E-mail: [atendimento@jf-melides.pt](mailto:atendimento@jf-melides.pt)**

**Pagina web: <http://www.jf-melides.pt/>**

### Media





## Junta de Freguesia do Carvalho

Ayuntamiento

- 7570 Grândola, Portugal
- Latitude: 38.183002 - Longitude: -8.588613

Com uma área aproximada de 56 km<sup>2</sup>, a freguesia do Carvalho é a mais recente do concelho de Grândola. Com uma orla costeira a rondar os 30 km, é limitada a norte pelo rio Sado, a este pelo estuário do Sado e pelas freguesias de Santa Maria do Castelo e de Grândola, a sul pela freguesia de Melides, e a oeste pelo Oceano Atlântico. A sede da freguesia situa-se a 22 km de Grândola, a 25 Km de Tróia e a 17 Km de Melides.

Em termos geológicos, o seu território é, na sua maior parte, constituído por dunas arenosas e sapais. Uma parte importante deste território, a península de Tróia, com cerca de 17 km de comprimento e 1,5 km de largura, é o resultado da acumulação de areias fluviais e marítimas. A fragilidade destes ecossistemas e, simultaneamente, a sua riqueza biológica, levaram a que uma parte fosse considerada reserva botânica, e a outra fosse integrada na reserva do Estuário do Sado.

Em resultado destas características e do clima, o revestimento vegetal deste território é, essencialmente, constituído por pinheiros, tojeiras, camarinheiras e estornos, extensas zonas de arrozal, outras culturas e alguma vinha.

O seu eixo económico, que até à década de 60 assentava na agricultura (cultura de arroz, batata e outros produtos), na silvicultura (madeira, pinhão e resina) e na criação de gado, deslocou-se, de forma crescente, para a actividade turística. Primeiro, com a criação do complexo da Torralta, em Tróia, e depois com outros empreendimentos como a Soltróia. Além destas actividades, a nível da economia são, ainda, de referir a apicultura, a carpintaria e serração, o comércio, a restauração, a panificação, os serviços, a construção civil e o artesanato.

Embora se possa considerar a costa desta freguesia como uma única praia continuada, em termos de apoios e equipamentos está dividida em várias praias, das quais há que referir as seguintes (de sul para norte): Raposa, Pego, Carvalho, Brejo, Torre, Comporta, Soltróia e Tróia.

A sua população actual, em grande parte reforçada pela existência do Estabelecimento Prisional de Pinheiro da Cruz, ronda os 1600 habitantes.

A freguesia tem como orago S. Romão, cuja festa realiza a 9 de Agosto e, no seu âmbito realizam-se, ainda, uma feira na 1.ª sexta-feira de cada mês, a festa de N.ª S.ª de Tróia (em Agosto) e as Marchas Populares de Santo António.

De salientar, que os fortes investimentos previstos para esta jovem freguesia poderão torná-la, a curto prazo, num dos pólos turísticos mais importantes do distrito e do país. Com a previsível criação de milhares de postos de trabalho, acredita-se que poderá beneficiar de um forte aumento populacional, não obstante a hipótese de encerramento do Estabelecimento Prisional do Pinheiro da Cruz.

**Tel: 265 497 112**

**Fax: 265 490 780**

**E-mail: [jf-carvalho@netc.pt](mailto:jf-carvalho@netc.pt)**

### Media





## Lagoa de Melides (Ver sin falta)

Espacios Naturales

- Grândola, Portugal
- Latitude: 38.132668 - Longitude: -8.786445

A lagoa de Melides (com cerca de 26 hectares e pequenas ilhas cobertas de vegetação hidrófila) é importante pelo seu encanto, pela sua função ecológica e pela sua História.

Ecossistema frágil, a lagoa tem servido como habitat a várias espécies animais, designadamente a enguias, pardelhas, tainhas, garças-pequenas, garças-brancas, garças-vermelhas, milhafres-pretos e tarambolas-douradas.

A oriente desta e até às imediações da aldeia de Melides, estende-se uma várzea, onde predomina a cultura do arroz.

**Tel:** +351 0269 450 000

**Fax:** +351 0269 442 699

**E-mail:** [geral@cm-grandola.pt](mailto:geral@cm-grandola.pt)

**Página web:** <http://www.cm-grandola.pt>

### Media

- **Video**







## Litoral ★★★ (Ver sin falta)

Paisajes contados desde Tierra

- Grândola, Portugal
- Latitude: 38.300182 - Longitude: -8.779342

Outra importante zona do Concelho em termos de património natural é o Litoral, onde podemos destacar a plataforma continental, a restinga de Tróia, o estuário do Sado, a costa da Galé, o Carvalhal, a lagoa de Melides, e a planície adjacente que, bordejando a Serra se prolonga depois pela extensa charneca de Grândola.

A plataforma continental é constituída por um suave talude, prolongamento das terras emersas, inclinado ligeiramente para oeste e sudoeste.

Os fundos marinhos, arenosos e vasosos, traduzem a acumulação de materiais sedimentares, na sua grande maioria oriundos do desgaste dos relevos continentais.

A península de Tróia, restinga arenosa de forma muito particular, desenvolveu-se devido à protecção a noroeste por parte do Cabo Espichel, que lhe fornece abrigo da ondulação predominante de noroeste.

Aqui, ao contrário do que é usual no litoral português, houve um avanço da linha da costa de sul para norte, em resultado da permanente deposição de areias.

De formação geológica recente (do período Holocénico), não obstante a sua aparente estabilidade, é um dos mais sensíveis ecossistemas do concelho.

A Reserva Natural do Estuário do Sado também abrange uma parte do concelho de Grândola.

É constituída por uma sucessão de mar e de rio, de bancos de areia e de vasa, sapais e lagoas de água doce, matagais e floresta, áreas agrícolas e pastagens, praias e dunas.

Apresentando valores consideráveis do ponto de vista malacológico, ictiológico e ornitológico, esta Reserva é um importante viveiro de repovoamento da zona costeira, apresentando-se, também, como área de grande relevância para limícolas, anatódeos e espécies mamológicas.

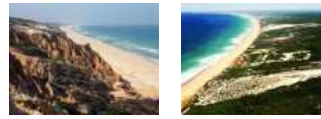
**Tel: +351 0269 450 000**

**Fax: +351 0269 442 699**

**E-mail: [geral@cm-grandola.pt](mailto:geral@cm-grandola.pt)**

**Página web: <http://www.cm-grandola.pt>**

### Media





## Lousal a Céu Aberto

Senderismo

### Percurso Pedestre Lousal a Céu Aberto

- Lousal, 7570, Portugal
- Latitude: 38.035671 - Longitude: -8.425934

O percurso "Lousal a Céu Aberto", consiste num trajeto a pé pela antiga corta da mina do Lousal que outrora explorou a pirite, sulfureto rico em enxofre, essencial para a produção de ácido sulfúrico e destinado ao fabrico dos adubos. No início e no fim do circuito são apresentadas várias infraestruturas que caracterizam a arqueologia industrial mineira. Ao longo do percurso o visitante toma contacto com diferentes estruturas geológicas (afloramentos, falhas e dobras) assim como com as lagoas de águas ácidas ("lagoa verde" e "lagoa vermelha", esta última apresenta uma nascente submersa). É obrigatória a passagem pela estação de tratamento das águas ácidas recorrendo a um sistema de fitorremediação, implementado em 17 wetlands (pantanais de ribeira) com encaminhamento para a Ribeira de Corona. É de notar os tanques de cementação (antigas estruturas para extração de cobre) e na parte final do circuito percorre-se a "estrada das pirites", via que distribuía o minério até à linha ferroviária. São ainda abordadas outras infraestruturas tal como os edifícios administrativos, sociais e habitacionais.

Concelho : Grândola

Extensão : 2,5 Km

Duração : 2 h 0 m

Dificuldade : Baixa

Tipo de percurso : Circular

Sinalética : Percurso sinalizado

Tipo de piso : Misto - Terra batida/Passadiço em madeira

#### Características

Percurso temático pela antiga corta da mina do Lousal inserido no contexto de uma exploração mineira musealizada. Sinalizado com painéis explicativos permitindo a visita autónoma. Traçado regular e circular, com pavimento misto de terra batida e passadiço de madeira. Declividade maioritariamente pouco acentuada, com pequenos troços de maior inclinação. O trajeto está dotado de painéis explicativos e zonas sombreadas para descanso.

Entidade responsável : Centro de Ciência Viva do Lousal e Câmara Municipal Grândola [www.cm-grandola.pt](http://www.cm-grandola.pt)

**Tel: 269 750 429**

**E-mail: [turismo@cm-grandola.pt](mailto:turismo@cm-grandola.pt)**

**Página web: <http://www.cm-grandola.pt>**

#### Media





## Lousal Geomegalítico

Senderismo

- Lousal, 7570, Portugal
- Latitude: 38.035603 - Longitude: -8.425934

É um percurso pedestre em que o objetivo principal centra-se no enquadramento arqueológico do Lousal, a riqueza dos georrecursos da região e o seu aproveitamento pelas comunidades pré-históricas, em pleno montado alentejano. Este percurso é de dificuldade baixa a intermédia e compreende 3 versões: v1: 13 km; v2: 6 km, v3: 3 km. A diferença consiste apenas na distância de cada um dos trajetos, mas todas as versões do percurso têm o mesmo nome: Lousal Geomegalítico

Concelho : Grândola

Extensão : 13 Km

Duração : 4 h 0 m

Dificuldade : Baixa

Tipo de percurso : Circular

Sinalética : Percurso não sinalizado

Tipo de piso : terra batida

Entidade responsável : Centro de Ciência Viva do Lousal e Câmara Municipal Grândola [www.cm-grandola.pt](http://www.cm-grandola.pt)

**Tel: 269 750 429**

**E-mail: [turismo@cm-grandola.pt](mailto:turismo@cm-grandola.pt)**

**Pagina web: <http://www.cm-grandola.pt>**

### Media



## Magusto no Mercado (Ver sin falta)

Eventos

### Festa de São Martinho

- Grândola, Portugal
- Latitude: 38.175205 - Longitude: -8.569215

A chegada dos dias frios e o São Martinho dão o mote e todos os anos a Câmara Municipal de Grândola organiza um tradicional Magusto, no Mercado Municipal, que se realiza no dia 11 de Novembro, a partir das 18h, onde não faltam o fruto de eleição da época, a castanha, assim como petiscos variados e muita animação.

Não faltam as tradicionais castanhas assadas, fritas ou cozidas.

De salientar que o Mercado Municipal de Grândola funciona no edifício original, construído pelos republicanos entre 1921 e 1936, e funciona em pleno com a venda de peixe, fruta e verduras.

**Pagina web: <http://www.cm-grandola.pt/PT/Visitar/Eventos/Paginas/Eventos.aspx>**

### Media





## Marina Marbella Setúbal

Área Técnica Náutica

### Setúbal

- Setúbal, Portugal
- Latitude: 38.495651 - Longitude: -8.834553

Localizada em Setúbal a 7 km do centro da cidade e 50 km a Sul de Lisboa, estas novas e modernas instalações com acesso directo à água, vieram introduzir no mercado um novo conceito de utilização, disponibilizando para o efeito uma área total de 6.400 m<sup>2</sup> dos quais 1.500 m<sup>2</sup> são área coberta e 1.120 m<sup>2</sup> de área líquida com cais de acostagem para embarcações.

Estas instalações encontram-se dotadas dos meios necessários para efectuar movimentos de embarcações até 50 toneladas dispondo de um inovador sistema de armazenagem a coberto com capacidade para embarcações até 13 metros de comprimento possibilitando a todos os seus Clientes condições de utilização privilegiadas mantendo as embarcações preservadas e sempre prontas a utilizar.

**Tel: +351 0265 720 090**

**Fax: +351 0265 720 099**

**E-mail: [geral@marinamarbellasetubal.com](mailto:geral@marinamarbellasetubal.com)**

**Página web: <http://www.marinamarbellasetubal.com>**

### Media

- Video



## Mel Regional de Grândola

Puntos Sabores

- Grândola, Portugal

Produtor: Luis Sobral

**Port.: +351 914 832 037**

### Media





## Mercadinho Tradicional 🌟🌟 (Merece la visita)

Puntos Sabores

### Produtos Alimentares Tradicionais e Artesanato

- Largo Catarina Eufémia, Grândola, Portugal
- Latitude: 38.175419 - Longitude: -8.566034

O Mercadinho Tradicional de Grândola é um Mercado de Produtos Alimentares Tradicionais e Artesanato que se realiza na última 5ª feira de cada mês das 9.00h às 13.00h no Largo Catarina Eufémia.

Aqui pode encontrar: Mel, Compotas, Legumes, Artesanato, entre outros.

**Tel:** +351 0269 450 000

**Fax:** +351 0269 442 699

**E-mail:** [geral@cm-grandola.pt](mailto:geral@cm-grandola.pt)

**Pagina web:** <http://www.cm-grandola.pt>

### Media



## Mercado Mensal 🌟🌟 (Merece la visita)

Eventos

- Grândola, Portugal

Data: 2ª segunda-feira de cada mês

**Pagina web:** <http://www.cm-grandola.pt/PT/Visitar/Eventos/Paginas/Eventos.aspx>

### Media





## Mercado Municipal

Mercados municipais y mercadillos

- Praça de João de Deus, 7570 Grândola, Portugal
- Latitude: 38.175232 - Longitude: -8.569031

O Mercado Municipal cuja construção foi aprovada a 7 de Janeiro de 1914 a proposta do vereador João Rodrigues Pablo para a construção do Mercado Municipal. A mesma decorreu durante o ano de 1921 e prolongou-se até 1936, ano em que foi arrematada a feitura da sua estrutura metálica e cobertura, embora já se encontrasse em funcionamento desde 1928. Sofreu obras de requalificação, tendo sido inaugurado em Abril de 2013.

### Productos

Venda de Peixe, Frutículas e Horticulas, Quiosque e Restaurante

**Tel: 269450000**

**E-mail: [geral@cm-grandola.pt](mailto:geral@cm-grandola.pt)**

**Pagina web: <http://www.cm-grandola.pt>**



## Mil Andanças - Coasteering

Paseos & Itinerarios

- Tróia, 7570, Portugal
- Latitude: 38.493343 - Longitude: -8.902702

Embarque no "MIL ANDANÇAS" (em Tróia ou Setúbal) para passeio pela costa da serra da Arrábida.

Durante o percurso, será possível vislumbrar a bonita paisagem do Portinho da Arrábida, e as imponentes falésias da serra da Arrábida.

Teremos o apoio de uma lancha rápida que trará para bordo todo o equipamento individual necessário para a realização da atividade (colete, capacete, fato isotérmico).

Depois de fundear bem próximo da costa, início da atividade Coasteering.

Este percurso de Coasteering é único pela sua envolvente e pela beleza da enseada que percorre, permitindo-lhe descobrir cenários e recantos impossíveis de deslumbrar de outra forma. O Coasteering é uma atividade física onde se percorre a linha de costa, recorrendo a natação, pequenas escaladas e saltos para a água.

No final da tarde, regresso ao ponto de partida.

Inclui: Colete, fato isotérmico, capacete, acompanhamento de monitores e seguro de acidentes pessoais.

Obrigatório saber nadar.

Informações e pedidos de orçamentos:

[geral@mil-andancas.pt](mailto:geral@mil-andancas.pt) / TEL. 265 53 29 79 / TLM. 915 560 342

**Tel: 265 53 29 79**

**Port.: 915 560 342**

**E-mail: [geral@mil-andancas.pt](mailto:geral@mil-andancas.pt)**

**Pagina web: <http://www.mil-andancas.pt>**

### Media





## Mil Andanças - Observação de Golfinhos

Paseos & Itinerarios

- Tróia, 7570, Portugal
- Latitude: 38.493313 - Longitude: -8.901297

Passeio de Barco pelo Estuário do Sado e Costa da Arrábida para observação de golfinhos do Sado.

Visita comentada com possibilidade de banhos no Verão.

**Tel: 265 532 979**

**Port.: 915 560 342**

**E-mail: [geral@mil-andancas.pt](mailto:geral@mil-andancas.pt)**

**Pagina web: <http://www.mil-andancas.pt>**

### Media



## Mil Andanças - Passeios de Barco

Paseos & Itinerarios

- Tróia, 7570, Portugal
- Latitude: 38.493336 - Longitude: -8.901844

Passeios de barco no rio Sado e costa da serra da Arrábida

Comemorações (aniversários, casamentos, despedidas de solteiro/a)

Almoços

Jantares

Cocktails

Festas

Mariscada a bordo

Alugueres privativos de meio-dia e/ou dia inteiro.

**Tel: 265 532 979**

**Port.: 915 560 342**

**E-mail: [geral@mil-andancas.pt](mailto:geral@mil-andancas.pt)**

**Pagina web: <http://www.mil-andancas.pt>**

### Media





## Monte das Faias

Turismo rural

- Água Derrammada, 7570, Portugal
- Latitude: 38.197044 - Longitude: -8.504049

“Alentejo terra de grandes planuras e lonjuras, queimadas pelo sol de verão e pelas geadas de inverno e de aldeias e montes brilhantes na luz da cal”.

Aqui se insere o Monte das Faias que se caracteriza por um serviço personalizado de qualidade, proporcionando toda a tranquilidade do ambiente rural, o convívio, o retemperar do stress diário da vida moderna com todos os benefícios de uma vida ao ar livre.

Aqui pode passear e descobrir todas as cores, cheiros, flora e fauna associadas a um Montado de Sobreiros.

Pode ser feliz em família, brincar no campo e praticar outras actividades como o ténis.

Pode inclusive, trabalhar, organizar reuniões e eventos com vista para o Montado.

Associe-se a este bom espírito e parta à descoberta deste Alentejo que lhe oferece em simultâneo, os prazeres do campo e do mar.

**Tel:** 269440003

**Port.:** 963851236

**E-mail:** [reservas@montedasfaias.com](mailto:reservas@montedasfaias.com)

**Pagina web:** <http://www.montedasfaias.com>

### Media



## Monte do Cabeço do Ouro

Turismo rural

- 7570 Grândola, Portugal
- Latitude: 38.176929 - Longitude: -8.574537

O Monte Cabeço do Ouro é uma típica herdade alentejana situada no alto de uma colina, desenhado a pensar nos amantes da natureza, praticantes de actividades ao ar livre, com vista privilegiada sobre a Serra e a Vila de Grândola. É ideal para usufruir da natureza no seu estado mais puro.

A Casa proporciona uma estadia de sonho, onde se conjuga as memórias da vida rural, num ambiente tradicional e acolhedor, para lhe oferecer dias de puro encanto e descanso.

O nosso padrão de qualidade, aliado à ruralidade da zona envolvente e à proximidade das praias, faz do Monte Cabeço do Ouro um lugar calmo e agradável para um fim de semana ou férias descansadas, longe do stress da cidade.

A diversificação de serviços oferecido, a excelente localização em plena serra, mas de fácil acesso quer às melhores praias da costa alentejana, quer a pontos de interesse histórico, no meio da nova Rota Vicentina, com ligação às rotas internacionais de caminhantes e ao Caminho de Santiago, fazem do Monte Cabeço do Ouro uma experiência única.

**Tel:** 269 440 330

**Port.:** 917 283 088

**E-mail:** [montecabecodoouro@vodafone.pt](mailto:montecabecodoouro@vodafone.pt)

**Pagina web:** <http://www.montecabecodoouro.com/>





## Monumento à Liberdade 🌟🌟 (Merece la visita)

Monumentos

---

### Escultura evocativa do 25 de Abril

- Grândola, Portugal
- Latitude: 38.175533 - Longitude: -8.566109

Escultura evocativa do 25 de Abril, de autoria de Jorge Vieira, foi inaugurada em 25 de Abril de 1999.

O aço que lhe dá forma e a sua dimensão foram estudados de forma a integrar esta obra na zona que então a envolveria, na confluência de três ruas.

A altura de sete metros e as suas três principais faces permitiriam leituras diferenciadas.

A modificação da envolvente retirou-lhe importância, e reduziu-lhe o efeito dominador e despertador de consciências.

Na altura da inauguração alguém a descreveu com as seguintes palavras “ É uma escultura muito antropomórfica, com uma anatomia que, saindo dos canones, se revela perfeita, exacta.

É uma forma a nascer da terra com uma legibilidade evidente na sua forma luminosa, que se desconstrói em leituras diferenciadas de três ângulos de visão principais...”

**Tel: +351 0269 450 000**

**Fax: +351 0269 442 699**

**E-mail: [geral@cm-grandola.pt](mailto:geral@cm-grandola.pt)**

**Pagina web: <http://www.cm-grandola.pt>**

### Media





## Monumento ao 25 de Abril 🌟🌟 (Merece la visita)

Monumentos

- Grândola, Portugal
- Latitude: 38.183323 - Longitude: -8.567791

Este monumento, de autoria de Bartolomeu Santos e inaugurado em 24 de Abril de 1999, está integrado numa plataforma à qual se tem acesso através de escadaria.

Constituído por uma parede elíptica, que no centro é intersectada por uma área circular, na face principal o conjunto é forrado a azulejos.

No círculo central representa-se um grande cravo azul cujo caule vai até à base do monumento, como se rompesse da terra.

Na parte inferior do círculo dispõe-se um rectângulo onde se vislumbra os nomes de muitos dos “Capitães de Abril” que participaram na Revolução.

No monumento observa-se ainda a partitura e a letra da canção “ Grândola, Vila Morena”.

Na parede posterior, à qual se tem acesso através de duas rampas que ladeiam o monumento, encontra-se inscrita a “ Declaração Universal dos Direitos do Homem”.

**Tel: +351 0269 448 241**

**Fax: +351 0269 442 699**

**E-mail: [turismo@cm-grandola.pt](mailto:turismo@cm-grandola.pt)**

**Pagina web: <http://www.cm-grandola.pt>**

### Media

- Video



## Monumento Megalítico da Pedra Branca 🌟🌟 (Merece la visita)

Monumentos

- Vale Figueira, Melides, Grândola, Portugal
- Latitude: 38.112995 - Longitude: -8.724187

O Monumento Megalítico da Pedra Branca é formado por uma câmara poligonal e um corredor diferenciado. Construído no Neolítico Final, foi também utilizado no Calcolítico Final.

Na sua base, de ocupação almeriense, foram encontrados diversos esqueletos, rodeados de abundante espólio arqueológico.

Os corpos foram depositados com placas-ídolos ao pescoço, juntamente com vasos de cerâmica, pontas de seta e lâminas em sílex, machados e enxós de rochas básicas, contas discóides em xisto, etc.

Na camada superior foram encontradas duas sepulturas individualizadas do Calcolítico Final (Cultura Campaniforme).

Entre outro espólio, foram retirados deste espaço crânios, um braçal de arqueiro, junções, pontas de seta (tipo Palmela e Alcalar) e cerâmica lisa e decorada.

**Tel: +351 0269 450 000**

**Fax: +351 0269 442 699**

**E-mail: [turismo@cm-grandola.pt](mailto:turismo@cm-grandola.pt)**

**Pagina web: <http://www.cm-grandola.pt>**

### Media





## Monumento Megalítico do Lousal 🌟🌟 (Merece la visita)

Monumentos

- Lousal, Grândola, Portugal
- Latitude: 38.030701 - Longitude: -8.431867

De arquitectura pouco comum, possui uma galeria ou corredor, com cinco esteios, uma câmara principal, com oito esteios, e uma câmara secundária, com nove esteios.

Foi originalmente coberto por uma mamoa, da qual existem vestígios.

Pelas suas características é um bom exemplo do tipo de sepulturas do Calcolítico.

O espólio recolhido no decurso das escavações foi pouco significativo, consistindo em alguma cerâmica, uma ponta de seta (em cobre) e um braçal de arqueiro (em xisto).

**Tel: +351 0269 450 000**

**Fax: +351 0269 442 699**

**E-mail: [turismo@cm-grandola.pt](mailto:turismo@cm-grandola.pt)**

**Pagina web: <http://www.cm-grandola.pt>**

### Media



## Museu de Arte Sacra

Museos

- 7570 Grândola, Portugal
- Latitude: 38.175312 - Longitude: -8.565546

Instalado na igreja de São Sebastião apresenta a sua coleção permanente, formada por fundos de pintura, escultura e artes decorativas.

A coleção permanente, da responsabilidade do Departamento do Património Histórico e Artístico da Diocese de Beja, da Câmara Municipal

e da Paróquia de Grândola, integra cerca de uma centena de obras de arte, oriundas de igrejas da sede do concelho, das freguesias de Azinheira dos Barros e de Santa Margarida da Serra e da Irmandade da Santa Casa da Misericórdia.

### Media





## Museu Mineiro do Lousal \*\*\* (Ver sin falta)

Museos

- Lousal, Grândola, Portugal
- Latitude: 38.036087 - Longitude: -8.425645

Situado no antigo edifício da Central Eléctrica, o Museu Mineiro do Lousal dispõe de um vasto e rico espólio, destacando-se as seguintes colecções e espaços: instrumentos manuais de trabalho; motores/geradores; compressores; alternador(corte); actividade administrativa; formas de iluminação das minas anteriores à electricidade; iluminação das minas na época da electricidade; Martelos pneumáticos; capacetes; centrífugadora; literatura técnica e reconstituição do antigo gabinete do apontador.

Encontra-se igualmente patente ao público a exposição Modelos de Minas do Séc. XIX: Mostra de Engenhos de Exploração Mineira, com base no espólio da secção de Exploração de Minas do Departamento de Minas e Georrecursos do Instituto Superior Técnico (IST), em Lisboa.

As visitas são guiadas por um responsável do Museu, sendo igualmente da sua competência a transmissão de outras informações relevantes sobre o património mineiro do Lousal.

### Preçário:

Menos de 10 pessoas: 3€

Mais de 10 pessoas: 2€

Grupos escolares: gratuito

Seniores: 2€

### Horários:

Terça a Sexta-feira: 10h00 > 17h00

Sábados, Domingos e feriados: 10h00 > 17h00

Encerra às segundas-feiras e nos dias 1 de Maio, 24 e 25 de Dezembro e 1 de Janeiro.

**Tel: +351 0269 508 160**

**Port.: +351 919 742 547**

**Fax: +351 0269 508 160**

### Media

- [Vue panoramique/360°](#)





## Nautiser Rent

Alquiler de barcos y moto de agua

- 7570 Grândola, Portugal
- Latitude: 38.493309 - Longitude: -8.903054

A água proporciona momentos inesquecíveis. Muitos já conhecem os bons momentos que já passaram a bordo de um barco, muitos sonham e desejam por esse momento e outros não imaginam o que podem desfrutar! Para todos eles a Nautiser Rent é a "porta de entrada" para um "mar de emoções", em família, com os amigos, ou até mesmo sozinho.??

Proporcionamos um conjunto de soluções de aluguer que se enquadram nas necessidades e desejos de todos.?

??

Se quer um barco para um dia, para uma semana, ou passar férias em família, temos um lote de respostas e de barcos de aluguer e acessórios, que vão corresponder às suas solicitações, sempre com o apoio de uma equipa que lhe garante todo o conforto e segurança.

**Tel: +351 92 799 04 70**

**Port.: +351 96 756 52 55**

**E-mail: [aluguer@nautiserrent.com](mailto:aluguer@nautiserrent.com)**

**Pagina web: <http://www.nautiserrent.com/>**

### Media



## Necrópole de Cistas das Casas Velhas 🌟🌟 (Merece la visita)

Sitios y actividades turísticas

### Imóvel de Interesse Público

- Vale Figueira, Melides, Grândola, Portugal
- Latitude: 38.115444 - Longitude: -8.720377

A Necrópole de Cistas das Casas Velhas situa-se numa zona rural, em local isolado perto de um pinhal, e pertence ao denominado universo do "Bonze do Sudoeste", teve uma utilização relativamente longa que se iniciou no século XV a.C. e que se prolongou até ao VII a. C.

Está classificada como Imóvel de Interesse Público, desde 1990.

È um conjunto funerário constituído por diversas cistas que apresentam planta rectangular ou trapezoidal e têm, normalmente, quatro esteios: dois laterais, maiores e dois de topo, menores.

Algumas possuem uma tampa monolítica formada por uma laje de contorno rectangular. São sepulturas individuais e exumou-se de cada uma delas, pelo menos, um recipiente cerâmico.

**Tel: +351 0269 450 000**

**Fax: +351 0269 442 699**

**E-mail: [geral@cm-grandola.pt](mailto:geral@cm-grandola.pt)**

**Pagina web: <http://www.cm-grandola.pt>**

### Media





## No Campo

Turismo rural

- 7570 Grândola, Portugal
- Latitude: 38.174770 - Longitude: -8.568014

Casa de Férias no campo, um turismo rural (alojamento local) situada na Costa Azul - Alentejo Litoral (costa alentejana).

A decoração moderna, casa de férias isolada com espaço suficiente para receber 4 pessoas.

Com um belo jardim e cercado por ,sobreiras,oliveiras e palmeiras.

**Port.: + 351 962817357**

**E-mail: [mail@nocampo.com](mailto:mail@nocampo.com)**

**Pagina web: <http://www.nocampo.com/>**

### Media





## Parque Natural da Serra da Arrábida 🌿🌿 (Merece la visita)

Paisajes contados desde el Mar

### Arrábida, Setúbal

- Setúbal, Portugal
- Latitude: 38.496391 - Longitude: -8.919525

O Parque Natural da Arrábida estende-se por uma área de 10.800 hectares, abrangendo áreas dos concelhos de Setúbal, Palmela e Sesimbra.

A Originalidade da paisagem deve-se não só às suas características naturais mas também à remota humanização destes espaços, que de uma maneira geral se foi desenvolvendo em harmonia com o ambiente natural.

O conjunto de acidentes de relevo que constituem a cadeia Arrábida, inclui elevações como as Serras de S.Luís, Gateiros, S.Francisco e Louro, atingindo o mais elevado expoente com a Serra da Arrábida, de constituição calcária, local onde se verifica o contacto com o mar.

O Parque Natural da Arrábida foi criado pela urgência de preservação de valores naturais, históricos e económicos, apresentando-se como uma área de revitalização dos espaços rurais e actividades tradicionais, onde o fabrico do queijo de Azeitão e vinhos de mesa, são mostras da perfeita integração no meio e da vida comunitária da população.

Igualmente os valores históricos, como o Convento da Arrábida, incluem o elemento humano no ambiente valorizando um contacto consciente e equilibrado do Homem com a paisagem.

O clima da região é temperado, estando patentes as suas características mais mediterrânicas.

A nível económico podemos considerar o sector primário como predominante, apelando para as riquezas da agricultura e da silvo-pastorícia.

A nível turístico, as diversas praias que ornamentam a costa são alvo de grande procura durante a época balnear.

O Parque Natural da Arrábida, área de exemplos paisagísticos com centenas de anos, constitui um espaço importante e obrigatório a visitar e a conhecer.

O Parque Natural da Arrábida estende-se por uma área de 10.800 hectares, abrangendo áreas dos concelhos de Setúbal, Palmela e Sesimbra.

A Originalidade da paisagem deve-se não só às suas características naturais mas também à remota humanização destes espaços, que de uma maneira geral se foi desenvolvendo em harmonia com o ambiente natural.

O conjunto de acidentes de relevo que constituem a cadeia Arrábida, inclui elevações como as Serras de S.Luís, Gateiros, S.Francisco e Louro, atingindo o mais elevado expoente com a Serra da Arrábida, de constituição calcária, local onde se verifica o contacto com o mar.

O Parque Natural da Arrábida foi criado pela urgência de preservação de valores naturais, históricos e económicos, apresentando-se como uma área de revitalização dos espaços rurais e actividades tradicionais, onde o fabrico do queijo de Azeitão e vinhos de mesa, são mostras da perfeita integração no meio e da vida comunitária da população.

Igualmente os valores históricos, como o Convento da Arrábida, incluem o elemento humano no ambiente valorizando um contacto consciente e equilibrado do Homem com a paisagem.

O clima da região é temperado, estando patentes as suas características mais mediterrânicas.

### Media

- **Commentaire(s) audio: 3**
- **Video**



A nível económico podemos considerar o sector primário como predominante, apelando para as riquezas da agricultura e da silvo-pastorícia.

A nível turístico, as diversas praias que ornamentam a costa são alvo de grande procura durante a época balnear.

O Parque Natural da Arrábida, área de exemplos paisagísticos com centenas de anos, constitui um espaço importante e obrigatório a visitar e a conhecer.



## Passeios a Cavalo

Centros hípicos

- 7570 Grândola, Portugal
- Latitude: 38.169777 - Longitude: -8.570074

Passear a cavalo na Primavera ou no Verão, deixando-se conduzir com cavalos mansos e fáceis de montar. Não precisa de ser um grande cavaleiro para passar um ou mais dias connosco, desfrutando as vistas panorâmicas da serra. O Monte esta apenas a cerca de 15 Km das famosas

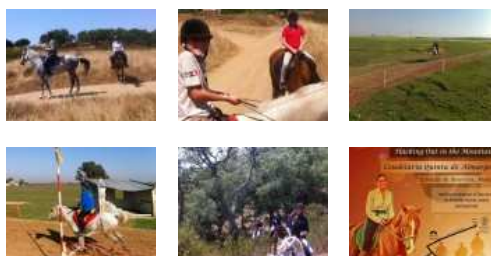
praias da Costa Alentejana, banhadas pelo Oceano Atlântico. Os passeios conduzem-nos pelos trilhos pouco explorados da Serra de Grândola, onde a floresta centenária de sobreiros se desenvolve no seu estado natural. Atreva-se e ofereça a si e á sua família momentos inesquecíveis de contacto com a natureza selvagem e inexplorada do nosso País.

**Tel:** 967474865

**Port.:** 917893969

**E-mail:** [grupodoalmargem@hotmail.com](mailto:grupodoalmargem@hotmail.com)

### Media



## Pastelaria Favo de Mel - Bolo das Rosas

Puntos Sabores

- 7570 Grândola, Portugal
- Latitude: 38.176365 - Longitude: -8.565428

A Pastelaria Favo de Mel distingue-se pelas especialidades caseiras que fabricam como o Bolo das Rosas e um serviço de elevada qualidade.

**Tel:** 269 451 937

### Media







## Percursos de BTT ⭐⭐⭐ (Ver sin falta)

Ocios naturales

- Grândola, Portugal
- Latitude: 38.165401 - Longitude: -8.581266

O BTT é partilha. Partilha do prazer que é o contacto com a Natureza, do gosto que dá suplantar as dificuldades técnicas e físicas dos percursos, passar por um novo caminho, encontrar uma nova paisagem ou enfrentar um novo desafio.

**Tel: +351 0269 450 000**

**Fax: +351 0269 442 699**

**E-mail: [geral@cm-grandola.pt](mailto:geral@cm-grandola.pt)**

**Pagina web: <http://www.cm-grandola.pt>**

### Media

#### • Video



## Percursos Pedestres ⭐⭐⭐ (Ver sin falta)

Ocios naturales

- Grândola, Portugal

Na planície alentejana, a Serra de Grândola mostra-se imponente e desafiante, altos montes, vales cavados, ribeiros e riachos, fontes de mergulho e muita diversidade de árvores centenárias.

Sentir a Natureza em estado puro, onde a presença humana é testemunhada pelas ruínas de velhos montes perdidos, construídos em adobe, e pelos rebanhos de ovelhas e cabras que pastam pelos campos.

Na altura certa os medronheiros carregados de apetitosas bagas vermelhas fazem as delícias de quem por lá passa.

### Descrição

Percurso: Longo com várias subidas e paisagens magníficas a perder de vista. Aconselhável a caminheiros com experiência.

Temáticas: Desafio, Natureza, Ruralidade.

Assuntos de interesse: História da região, simbolismo de Grândola no 25 de Abril de 1974, montado e cortiça, esteva e medronheiro, casas de adobe e taipa, Capela Nossa Senhora da Penha de França.

**Tel: +351 269 450 000**

**Fax: +351 269 442 699**

**E-mail: [geral@cm-grandola.pt](mailto:geral@cm-grandola.pt)**

**Pagina web: <http://www.cm-grandola.pt/>**

### Media





## Pinhal da Coutada

Turismo rural

---

- 7570 Grândola, Portugal
- Latitude: 38.173691 - Longitude: -8.571018

As casas de férias no Alentejo são ideais para aqueles que procuram a serenidade e o repouso absoluto. Visite O Pinhal da Coutada e aproveite esta excelente oportunidade para recarregar baterias!

Aproveite o ar do campo e as magníficas paisagens tipicamente

alentejanas que o convidam a dar um belo passeio a pé pela Quinta. As zonas comuns são amplas, com vários recantos, para leitura, ou mesmo para passar um momento relaxante a ouvir o chilrear dos pássaros!

?

**Tel: 269448100**

**Port.: 969029287**

**E-mail: [geral.pinhaldacoutada@gmail.com](mailto:geral.pinhaldacoutada@gmail.com)**

**Página web: <http://www.pinhaldacoutada.com/>**

---

### Media





## Portinho da Arrábida 🌊🌴 (Merece la visita)

Paisajes contados desde el Mar

### Arrábida, Setúbal

- Setúbal, Portugal
- Latitude: 38.475094 - Longitude: -8.965359

O Portinho da Arrábida é uma pequena aldeia, pertencente à freguesia de São Lourenço, concelho e distrito de Setúbal, mais conhecida pela praia adjacente à localidade.

Localiza-se na Serra da Arrábida que a rodeia a Norte, a Oeste de Setúbal (cerca de 13 km) e a Este de Sesimbra cerca de 21 km), tendo a Sul o Oceano Atlântico, junto à foz do rio Sado.

O acesso, vindo de Setúbal, é difícil e faz-se, por terra, de duas maneiras:

> pelo coração da Serra da Arrábida, uma estrada montanhosa, estreita e com um pavimento algo irregular, apesar de ser um percurso pitoresco com paisagens bonitas;

> por uma estrada com problemas de estabilização de vertentes e com trânsito condicionado: só se pode regressar antes das 9 horas e depois das 18 horas; só para veículos ligeiros (ou outros devidamente autorizados).

Por Sesimbra, é a estrada montanhosa que leva a Setúbal. Ao chegar ao Portinho, a estrada é estreita e de trânsito condicionado durante o fim-de-semana, das 9H às 18H.

Existe uma residencial e a possibilidade de arrendar (uma das poucas) moradias durante o Verão.

Em tudo igual à de Setúbal sendo de destacar dois dos restaurantes estarem, parcialmente, sobre o mar.

Apesar da sua pequena dimensão, o Portinho da Arrábida tem três locais de interesse: o Museu Oceanográfico, a Pedra da Anicha e, claramente a mais conhecida, a praia do Portinho da Arrábida.

### Praia do Portinho da Arrábida

Localizada entre as praias de Alpertuche (a ocidente) e de Galápos (a oriente) é uma praia rochosa, junto à localidade, sendo mais arenosa à medida que se caminha para este (em direcção a Setúbal).

Recentemente foi melhorado um acesso à praia, com parques de estacionamento, que facilita aos visitantes chegarem à praia e permite um desanuviamento de trânsito no Portinho.

Vindo do Portinho, os turistas/veraneantes escolhem a parte mais rochosa ou caminham, numa via de terra batida, bastante acidentada, até à parte maior e mais arenosa.

### Pedra da Anicha

É uma afloramento rochoso, pertencente a uma antiga linha de costa, a 100 metros da praia e é Reserva zoológica do Parque Natural da Arrábida, pela sua fauna marinha e algumas algas.

É também conhecida por ser um local de caça submarina, apesar de haver alguma controvérsia sobre a legalidade desta acção.

### Media

- **Commentaire(s) audio: 4**

- **Video**





## Porto Palafítico (Ver sin falta)

Los Paisajes Más Bellos desde el Mar

- Carrasqueira, Portugal
- Latitude: 38.413010 - Longitude: -8.757197

Junto à pequena aldeia piscatória da Carrasqueira, o engenho popular toma forma e, com alguma criatividade, desvenda uma solução curiosa para resolver o problema do acesso aos barcos durante a maré baixa – o porto palafítico.

As margens baixas e lamacentas do Sado impossibilitam o acesso às embarcações sempre que a água teima em não chegar a terra. Como resposta, a comunidade, em franca necessidade, constrói um cais em madeira, cujos múltiplos braços penetram em ziguezague pelo sapal, formando, por um lado, uma vasta área de atracação de barcos e, por outro, um passadiço por onde podem circular facilmente redes, apetrechos e pescado.

Há mais de dois séculos que este porto tão tradicional tem servido de ancoradouro às embarcações locais.

E ao pôr do sol, quando a água se transforma num espelho e o silêncio desce sobre o rio, percorrer este local, único na Europa, pode transformar-se numa experiência inesquecível.

**Tel:** 265 610 040

**Fax:** 265 247 003

**E-mail:** [geral@m-alcacerdosal.pt](mailto:geral@m-alcacerdosal.pt)

**Página web:** <http://www.cm-alcacerdosal.pt>

### Media



## Posto de Turismo de Carvalhal

Oficinas de Turismo

- Grândola, Portugal
- Latitude: 38.304897 - Longitude: -8.769590

Posto de Turismo localizado no cruzamento da Lagoa Formosa.  
Com período de funcionamento entre 01 de Junho a 30 de Setembro.

**Tel:** +351 0265 490 099



## Posto de Turismo de Grândola

Oficinas de Turismo

---

- Grândola, Portugal
- Latitude: 38.175842 - Longitude: -8.568794

O Posto de Turismo de Grândola é um espaço de divulgação do Concelho, onde é possível obter informações turísticas e materiais de divulgação do Município e do Alentejo Litoral.

**Tel: +351 0269 448 241**

**Port.: +351 912 529 983**

**E-mail: [turismo@cm-grandola.pt](mailto:turismo@cm-grandola.pt)**

**Página web: <http://www.cm-grandola.pt/>**



## Posto de Turismo de Melides

Oficinas de Turismo

---

- Melides, Grândola, Portugal
- Latitude: 38.147171 - Longitude: -8.729362

Posto de Turismo localizado na antiga Moagem de Melides, oferece uma grande diversidade de artesanato de todo o Concelho, sendo que habitualmente tem patente exposições de pintura.

O período de funcionamento é de Junho a Setembro.

**Tel: 269 750 429**

### Media



## Praça de Táxis

Estación de taxis

---

- Grândola, Portugal
- Latitude: 38.176098 - Longitude: -8.565892

Serviço de Táxis

**Tel: +351 0269551095**



## Praia Atlântica 🌟🌟🌟 (Ver sin falta)

Playas

- Tróia, 7570, Portugal
- Latitude: 38.485310 - Longitude: -8.906221

Praia de características urbanas com apoio de praia constituído por bar, instalações sanitárias e estacionamento automóvel inserido na urbanização de Soltroia.

Galardoada com Bandeira Azul e reconhecida como Qualidade de Ouro, pela Quercus, apresenta um areal de areia fina e branca e um mar com uma ondulação muito baixa e calmo proporcionando ótimas condições para kitesurf ou windsurf. Desde o areal, e devido à sua localização de excelência, obtém-se uma magnífica vista sobre a Serra da Arrábida.

### Media



## Praia da Aberta Nova 🌟🌟🌟 (Ver sin falta)

Playas

### Praia Dourada

- Aberta Nova, Grândola, Portugal
- Latitude: 38.177513 - Longitude: -8.781252

#### Praia com Bandeira Azul

#### Praia com Qualidade de Ouro

Galardão atribuído pelo Ministério do Ambiente e pelo Instituto da Água, que reconhece a qualidade ambiental das praias e da área envolvente.

Localizada a cerca de 8 Km de Melides (sede de Freguesia), encontra-se a praia da Aberta Nova.

Praia de características rurais, onde um extenso areal de areia grossa e clara é limitado por arribas fósseis de grande interesse paisagístico e ambiental.

Fundos marinhos com declive médio, que são uma continuidade da praia, e um plano de água com ondulação média a baixa (frequentemente inferior a 1m) durante o Verão e média a forte no Inverno permitem a prática de pesca desportiva a partir do areal.

Temperatura da água rondando os 10 a 12 °C durante o Inverno e os 16 a 18 °C durante o Verão.

Esta praia foi distinguida com o galardão de Praia Dourada devido ao seu elevado interesse paisagístico, sendo possível desfrutar vistas panorâmicas de Sines à Serra da Arrábida.

Praia com vigilância e apoio de bar.

Acesso à praia através de um passadiço de madeira com degraus.

**Tel: +351 269 450 000**

**Fax: +351 0269 442 699**

**E-mail: [geral@cm-grandola.pt](mailto:geral@cm-grandola.pt)**

**Pagina web: <http://www.cm-grandola.pt>**

### Media





## Praia da Comporta 🌟🌟🌟 (Ver sin falta)

Playas

- Comporta, Grândola, Portugal
- Latitude: 38.380692 - Longitude: -8.803911

### Praia com Bandeira Azul

Localizada a cerca de 8 Km do Carvalhal (sede de Freguesia), encontra-se a praia da Comporta.

Praia de características rurais, intervencionada com a concretização do Plano de Praia, no âmbito do POOC Sado Sines, onde um parque de estacionamento, estruturas de apoio, incluindo serviços de apoio a deficientes com tiralôs e acessos e instalações sanitárias direccionadas, restaurantes e bares, em conjunto com as características naturais de um extenso areal de areia fina e clara e um sistema dunar de grande interesse paisagístico e ambiental proporcionam um destino de eleição.

Fundos marinhos com declive suave e um plano de água com ondulação baixa durante todo o ano com temperatura da água rondam os 13 a 15 °C durante o Inverno e os 17 a 19 °C durante o Verão.

A Praia da Comporta recebeu também o **Prémio Praia + Acessível 2010** referente ao segundo lugar obtido no Concurso “Praia + Acessível” na época balnear 2010, promovido pelo Instituto Nacional para a Reabilitação, Instituto da Água e Fundação Vodafone Portugal.

**Tel: +351 0269 450 000**

**Fax: +351 0269 442 699**

**E-mail: [geral@cm-grandola.pt](mailto:geral@cm-grandola.pt)**

**Pagina web: <http://www.cm-grandola.pt>**

### Media

- **Video**





## Praia da Galé 🌟🌟🌟 (Ver sin falta)

Playas

---

### Praia Dourada

- Galé, Grândola, Portugal
- Latitude: 38.206791 - Longitude: -8.776832

#### Praia com Bandeira Azul

#### Praia com Qualidade de Ouro

Galardão atribuído pelo Ministério do Ambiente e pelo Instituto da Água, que reconhece a qualidade ambiental das praias e da área envolvente.

Ponto da costa do concelho de Grândola onde se poderá apreciar a arriba fósil, formações de idade plio-quadernária (idade inferior a 5 milhões de anos), constituídas por arenitos argilosos, geralmente pouco permeáveis.

O efeito erosivo das águas de escorrência promove o intenso ravinamento em toda a face da arriba, que lhe dá um aspecto único.

O ponto mais alto junto à costa tem à cota 96, no local do vértice geodésico Malha Branca.

Praia com vigilância e apoio de bar.

Acesso através do Parque de Campismo da Galé e da Urbanização.

**Tel: +351 0269 450 000**

**Fax: +351 0269 442 699**

**E-mail: [geral@cm-grandola.pt](mailto:geral@cm-grandola.pt)**

**Pagina web: <http://www.cm-grandola.pt>**

### Media

#### • Video







## Praia de Melides 🌟🌟🌟 (Ver sin falta)

Playas

- Melides, Grândola, Portugal
- Latitude: 38.129028 - Longitude: -8.792710

Praia localizada numa área de relativo valor ecológico por albergar uma grande diversidade de fauna e de flora, característica de uma zona húmida costeira o que se reflecte essencialmente na avifauna.

Espécies aquáticas: enguias, carpas, barbos, anchigãs, pardelhas.

Aves: garça pequena, garça branca, garça vermelha, milhafre preto, tarambola dourada.

Praia vigiada, com estacionamento acessível para carros e autocarros.

Equipamentos: restaurantes, cafés, balneários, duche, bica com água, toldos para aluguer e serviço de emergências.

Desportos: rede de voleibol.

A cerca de 1 Km existe um parque de campismo.

**Tel: +351 0269 450 000**

**Fax: +351 0269 442 699**

**E-mail: [geral@cm-grandola.pt](mailto:geral@cm-grandola.pt)**

**Pagina web: <http://www.cm-grandola.pt>**

### Media

#### • Video



## Praia do Carvalhal 🌟🌟🌟 (Ver sin falta)

Playas

- Grândola, Portugal
- Latitude: 38.305935 - Longitude: -8.780651

### Praia com Bandeira Azul

Localizada a cerca de 3 Km do Carvalhal (sede de Freguesia), encontra-se a praia do Carvalhal.

Praia de características rurais, intervencionada com a concretização do Plano de Praia, no âmbito do POOC Sado Sines, onde um parque de estacionamento em conjunto com as características naturais de um extenso areal de areia fina e clara e um sistema dunar de grande interesse paisagístico e ambiental proporcionam um destino de eleição.

Fundos marinhos com declive suave e um plano de água com ondulação baixa durante todo o ano com temperatura da água rondam os 13 a 15 °C durante o Inverno e os 17 a 19 °C durante o Verão.

**Tel: +351 0269 450 000**

**Fax: +351 0269 442 699**

**E-mail: [geral@cm-grandola.pt](mailto:geral@cm-grandola.pt)**

**Pagina web: <http://www.cm-grandola.pt>**

### Media

#### • Video





## Praia do Pego (Ver sin falta)

Playas

- Carvalhal, Grândola, Portugal
- Latitude: 38.292126 - Longitude: -8.778849

### Praia com Bandeira Azul

Localizada a cerca de 4 Km do Carvalhal (sede de Freguesia), encontra-se a praia do Pego.

Praia de características rurais, intervencionada com a concretização do Plano de Praia no âmbito do POOC Sado Sines, onde o equipamento de apoio (incluindo equipamento de apoio a deficientes) bem como o restaurante e parque de estacionamento em conjunto com as características de um extenso areal de areia fina e clara e um sistema dunar de grande interesse paisagístico e ambiental proporcionam um destino de eleição.

Fundos marinhos com declive suave e um plano de água com ondulação baixa durante todo o ano com temperatura da água rondam os 13 a 15 °C durante o Inverno e os 17 a 19 °C durante o Verão.

**Tel: +351 0269 450 000**

**Fax: +351 0269 442 699**

**E-mail: [geral@cm-grandola.pt](mailto:geral@cm-grandola.pt)**

**Pagina web: <http://www.cm-grandola.pt>**

### Media

#### • Video



## Praia Tróia Galé (Ver sin falta)

Playas

- Tróia, 7570, Portugal
- Latitude: 38.485512 - Longitude: -8.906264

Praia de características urbanas com apoio de praia constituído por um bar, instalações sanitárias e estacionamento automóvel inserido na urbanização de Tróia. A praia reúne condições para a de certificação de qualidade ambiental ISO14001, e está galardoada com Bandeira Azul e reconhecida como Qualidade de ouro, pela Quercus, apresenta um areal de areia fina e branca e um mar com uma ondulação muito baixa e calmo proporcionando ótimas condições para Kitesurf e windsurf. Deste o areal, e devido à sua localização de excelência, obtêm-se uma magnífica vista sobre a Serra da Arrábida.

**Tel: 269 450 000**

**E-mail: [turismo@cm-grandola.pt](mailto:turismo@cm-grandola.pt)**

**Pagina web: <http://www.cm-grandola.pt>**



## Restaurante - Marisqueira VillaMariscos

Restaurantes

### Marisqueira VillaMariscos

- 7570 Grândola, Portugal
- Latitude: 38.174335 - Longitude: -8.563207

Especialidades: canja de garoupa, migas de espargos c/ bacalhau na brasa, cataplana de marisco, caril de gambas à moçambicana, açorda de gambas, naco de porco c/ pêras e queijo gorgonzola, peixe e carne no carvão, mariscos vivos

Capacidade: 58 lugares

Port.: 967 067 698

E-mail: [villamariscos@gmail.com](mailto:villamariscos@gmail.com)

Pagina web: <http://www.facebook.com/villamariscos13>

#### Media



## Restaurante A Talha

Restaurantes

- Rua Dom Nuno Álvares Pereira, Grândola, Portugal
- Latitude: 38.176247 - Longitude: -8.566571

Em Grândola podem os amantes da boa gastronomia deliciar-se com a refeição que sempre desejaram degustar e que só na "Talha" irão saborear.

Num espaço onde em tempos idos funcionaram um dos muitos lagares de azeite que na Vila de Grândola existiram, o "Lagar do Tio Chico Manaça", está hoje instalada "A Talha", um restaurante que apresenta um serviço personalizado de qualidade e iguarias alentejanas.

"A Talha", evocando as origens da sua localização, encontra-se artisticamente decorada com equipamentos relacionados com a produção de azeite, é confortável, acolhedora e requintada.

Este restaurante tem acesso fácil a deficientes motores, a sala é fumadores e o preço médio por pessoa é 15-20€.

#### Horário de funcionamento:

Descanso: segunda-feira e domingo a partir das 16h

Terça-feira a sábado: 12h - 23h

Domingo: 12h - 16h

Tel: +351 0269 086 942

Port.: +351 919 899 783

Fax: +351 0269 086 942

E-mail: [atalhadeazeite@hotmail.com](mailto:atalhadeazeite@hotmail.com)

#### Media





## Restaurante Canal Caveira - Cozido à Portuguesa

Puntos Sabores

- Canal Caveira, 7570, Portugal
- Latitude: 38.135162 - Longitude: -8.488646

Restaurante Canal Caveira é um restaurante dedicado à gastronomia tradicional portuguesa, com especial relevo para a cozinha Alentejana, respeitando a tradição que teve influências de povos como os fenícios, os gregos, os romanos e os árabes – que trouxeram hábitos mediterrânicos e influenciaram a alimentação do Alentejo, baseada em pão, azeite e vinho. No Alentejo a sopa é prato principal, e pode ser fria no gaspacho, mas o pão é obrigatório na sopa de cação, de bacalhau ou de tomate com linguça. E continua nas migas que acompanham o porco, no ensopado de borrego ou na simples açorda alentejana.

Prove estas iguarias no Restaurante Canal Caveira, e terá um verdadeiro momento de prazer!

Para além das receitas tradicionais, sendo exemplo o “Cozido à Portuguesa”, o menu do Restaurante Canal Caveira sugere criações inspiradas na cozinha alentejana, apresentando os sabores aromáticos da gastronomia alentejana com um cunho pessoal, dando-lhes um toque de imaginação.

O Restaurante Canal Caveira é um espaço acolhedor, fundado em 1949 e remodelado em 2005 pela família Mestre, proprietária do Restaurante, que tudo tem feito para que a sua refeição seja um deleite gastronómico.

Excelente serviço de snack-bar, onde pode degustar desde a já célebre sopa do cozido, até às famosas sandes de carne assada, podendo encontrar ainda produtos tradicionais. Não pode perder os queijos e a doçaria conventual. Nos queijos são muito reputados os de Serpa, Nisa e Évora, momento certo para provar um tinto de Borba, Redondo, Reguengos ou Vidigueira.

Nos doces... Bem, havia muitos conventos no Alentejo e o labor das monjas, juntando ovos com açúcar e amêndoa, dava loas a Deus!

**Tel: 269 478 168**

**E-mail: [canal-caveira@gastronomias.com](mailto:canal-caveira@gastronomias.com)**

### Media



## Restaurante Espiga

Restaurantes

- 7570 Grândola, Portugal
- Latitude: 38.176846 - Longitude: -8.567601

Especialidades: Vitelinha Estufada em tinto; Cachaço com castanhas; Polvo à lagareiro; Arroz de ameijoas; Feijoada de choco

**Tel: 269449190**

**Port.: 961164930**

**E-mail: [trigo.aespiga@facebook.com](mailto:trigo.aespiga@facebook.com)**

**Página web: <http://www.facebook.com/trigo.aespiga>**

### Media





## Restaurante Ilha do Arroz

Restaurantes

- Praia da Comporta, Grândola, Portugal
- Latitude: 38.380634 - Longitude: -8.803144

A 30 metros da água o aroma deste restaurante e dos seus pratos só podia ser a mar.

Nas dunas da Praia da Comporta, com vista para a Arrábida e para uma longa extensão de praia, a Ilha do Arroz convida-o a provar peixe fresco acompanhado por um vinho branco gelado...

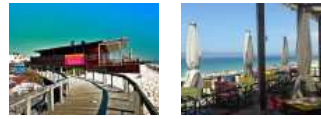
Se preferir poderá provar uma original combinação de pratos portugueses, com entradas espanholas. Uma surpresa muito agradável!

**Tel: +351 0265 490 510**

**Fax: +351 0265 490 511**

**Página web: <http://www.facebook.com/ILHA-DO-ARROZ/>**

### Media



## Restaurante Marisqueira Litoral do Alentejo

Restaurantes

- Rua Dom Afonso Henriques, Grândola, Portugal
- Latitude: 38.177364 - Longitude: -8.562534

Restaurante localizado na Vila de Grândola, com uma excelente gastronomia onde prevalece o peixe e os mariscos.

**Tel: +351 0269 441 286**

**Port.: +351 965 517 442**

**E-mail: [rmlitoraldoalentejo@hotmail.com](mailto:rmlitoraldoalentejo@hotmail.com)**

### Media





## Restaurante Museu do Arroz

Restaurantes

- Comporta, Grândola, Portugal
- Latitude: 38.381516 - Longitude: -8.791664

Restaurante instalado numa antiga fábrica de descasque arroz.

Nasceu depois de abandonada a ideia de converter o espaço em museu evocativo do labor do arroz.

Inicialmente foi apenas uma casa de petiscos, mas rapidamente se converteu a restaurante.

Reaberto a Maio de 2006, este espaço surge com um novo folego.

Uma esplanada com telheiro e o estilo rustico deu lugar ao um espaço moderno e estilizado, com mezaninne ao fundo da sala onde funciona o Sushi Lounge.

A ementa apresenta a cozinha tradicional que lhe é reconhecida e o Sushi.

### Horário:

De terça a domingo, das 12h30 às 16h00 e das 19h30 às 23h00.

Encerra à segunda.

**Tel: +351 0265 497 555**

**Fax: +351 0265 497 600**

**Pagina web: <http://www.facebook.com/.../MUSEU-DO-ARROZ>**

### Media





## Restaurante Praia do Peixe

Restaurantes

- Praia do Pego, Carvalhal, Grândola, Portugal
- Latitude: 38.292805 - Longitude: -8.777931

O conceito do restaurante é fiel à sua localização.

Estando na praia e numa zona com grandes tradições piscatórias, é natural que o peixe seja o "Rei".

Assim, temos os melhores e mais frescos peixes dos mercados de Setúbal e Sesimbra, grelhados na perfeição para preservar toda a sua riqueza e sabor.

Porque nem só peixe vem das águas vizinhas, temos também uma selecção de pratos como ostras e amêijoas do Sado, choquinhos de Setúbal e mariscos pescados ao longo da costa que desce até Sagres.

As carnes são biológicas, provenientes de pastos naturais Alentejanos.

Como o restaurante fica nano Carvalhal, temos também pratos feitos com arroz produzido nos arrozais vizinhos do restaurante.

O restaurante tem ainda uma carta de sobremesas de chorar por mais, incluindo o célebre "Melhor bolo de chocolate do Mundo".

### Localização

A praia do Pego situa-se na Herdade da Comporta, junto ao Carvalhal.

De Lisboa:

- Vá até Alcácer do Sal na A2, saindo aí em direcção a Tróia;
- Depois de cruzar o Sado, corte à direita para a Comporta
- Na Comporta, vire à esquerda no cruzamento;
- Continue na EN 261 por mais alguns quilómetros até ver uma placa para Carvalhal;
- Corte e continue em direcção à praia, mantendo-se à esquerda ao passar pelas rotundas seguintes.

### Obs.

O restaurante encerra entre Outubro e Março

**Port.:** +351 913 061 256

**E-mail:** [info@lagrimashotels.com](mailto:info@lagrimashotels.com)

**Página web:** <http://www.praiadopeixe.com/>

### Media





## Restaurante Ribamar-Tróia

Restaurantes

- Tróia, Grândola, Portugal
- Latitude: 38.493130 - Longitude: -8.901415

Situado na Península de Tróia, quiçá o lugar mais aprazível a Sul de Lisboa, o restaurante Ribamar-Tróia debruça-se sobre o rio Sado, sob os olhares atentos da serra da Arrábida e da cidade de Setúbal.

Inserido no recente complexo turístico aí construído Tróia Resort, o restaurante apresenta-se com uma decoração moderna e acolhedora, condizente com os demais ambientes ali existentes dela sobressaindo a ampla cozinha-à-vista, ladeada da atractiva garrafeira climatizada onde repousam muitas das melhores produções vinícolas do nosso país.

Com localização privilegiada sobre a marina de Tróia, do seu interior contempla-se a magnífica vista sobre o rio Sado onde o corrúpio da passagem de barcos de pesca e navios de grande porte maravilham o cliente com o cenário vivo que dali se desfruta.

Lá fora, sobre o deck da marina, dispõe de agradável esplanada onde certamente as refeições terão um sabor ainda mais acentuado a mar.

Como irmão mais novo do Ribamar de Sesimbra, a oferta na sua carta assenta como não podia deixar de ser em grande parte nas especialidades que lhe deram fama, baseadas na selecção dos magníficos peixes e mariscos capturados diariamente nos pesqueiros entre o Cabo Espichel e a Comporta.

Assim, clássicos como o prato real de mariscos, a salada de lavagante, o tártaro de gambas, ostras e ovas de ouriços, a sopa rica de peixes e mariscos, o bife de espadarte, os choquinhos à pé-descalço ou o lombo de pescada no forno com alhos confitados e mil-folhas de legumes, poderão ser ali degustados a par das últimas criações e da grande variedade dos peixes grelhados no carvão e dos mariscos da nossa costa.

A poucos metros do Restaurante encontra-se o cais onde chegam e partem ao longo do dia Catamarans que unem Tróia à cidade de Setúbal numa viagem rápida e confortável na qual com um pouco de sorte poderá apreciar os golfinhos que percorrem o rio em busca de alimento.

É certamente mais um bom motivo para uma visita ao Ribamar-Tróia.

**Tel: +351 0265 106 944**

**E-mail: [ribamar.troia@gmail.com](mailto:ribamar.troia@gmail.com)**

**Página web: <http://www.troiareort.net>**

### Media

#### • Video







## Restaurante Tia Rosa

Restaurantes

### Restaurante Tia Rosa - Melides

- EN 261, Fontainhas do Mar, Melides, Portugal
- Latitude: 38.181232 - Longitude: -8.728796

Em Melides, com várias salas de boas dimensões, o Restaurante Tia Rosa guarda alguns tesouros e segredos da arte de bem comer. Serviço atento e ementa a propor pratos tradicionais, com destaque para o pato assado no forno com arroz de miúdos e batatas com cebola. Um regalo. Acrescentem-se ainda bons e diversos peixes frescos para grelhar. Na ementa, vai encontrar também outras (boas) especialidades, como o borrego assado, o ensopado de enguias e o bacalhau assado. Farólias à nossa moda e a sericaia completam a oferta. Boa lista de vinhos. (Boa Cama, Boa Mesa, maio 2011)

#### Media



#### Productos

Especialidades: Peixe: Bacalhau assado no forno; bacalhau com natas. Carne: Pato no forno com laranja e arroz de miúdos; Borrego assado; Bife à Tia Rosa. Sobremesas: toucinho do céu; farólias, mousse de chocolate.

**Tel: 269907144**

**Fax: 269907574**



## Restaurante, Snack-Bar e Salão de Festas A Chaminé

Restaurantes

- Grândola, Portugal
- Latitude: 38.193722 - Longitude: -8.564674

Restaurante com ar condicionado capacidade para 170 Pessoas, e Salão com ar condicionado capacidade para 430 Pessoas, está vocacionado para grandes eventos, nomeadamente, casamentos, baptizados, festas de empresas, cocktails, almoços e jantares para grupos, festas de aniversário, congressos, passagens de Ano, passagens de modelos, etc.

**Tel: +351 0269 476 464**

**Port.: +351 968 097 187**

**Fax: +351 0269 476 482**

**E-mail: [chamine@gervasio-gamito.com](mailto:chamine@gervasio-gamito.com)**

**Pagina web: <http://www.gervasio-gamito.com/>**

#### Media





## Restaurante-Bar Comporta Café

Restaurantes

- Praia da Comporta, Grândola, Portugal
- Latitude: 38.381363 - Longitude: -8.803281

O Comporta Café abriu as portas em Outubro de 2002.

É um espaço implantado no areal da praia da Comporta, Península de Tróia, que tem como principal objectivo o bem servir.

Permite almoçar ou jantar em frente ao mar, num ambiente aprazível onde reina o bom gosto, o bom serviço, a simpatia e a boa confecção da comida tradicional portuguesa.

Não esquecendo o bom som e a vista magnífica do oceano Atlântico, este é um local onde se relaxa e aprecia a vida.

Horário de Funcionamento: De terça a domingo, das 10:30 às 23:30; Cozinha: das 12:30 às 18.30 e das 19:30 às 22:30;

O serviço de bar na zona de praia funciona das 9:00 às 19:00.

Em Julho e Agosto, há animação nocturna entre as 00:00 e as 04:00 de sexta e sábado.

Especialidades: Peixe Fresco para Grelhar; Arroz da Região; Crepe de Chocolate Belga com Gelado de Três Chocolates;

Estacionamento: Sim

Formas de pagamento: Cartões Crédito, Multibanco

Lotação: 80

Necessidade de reserva: Aconselhável

Observações: Marcações para mais de 10 pessoas só com ementa pré-defenida.

Recomendado para grupos: Sim

Sanitários para Deficientes: Sim

Serviços: Aquecimento e ar condicionado; festas nas noites de Verão com DJ e serviço de bar, esplanada vista-mar; casamentos de praia com cerimónia, banquete e festa; organização de eventos.

Tipo de Restaurante: Peixe e Marisco, Fora-de-horas

**Tel: +351 0265 497 652**

**Port.: +351 933 976 520**

**Fax: +351 0265 490 515**

**E-mail: [info@comportacafe.com](mailto:info@comportacafe.com)**

**Pagina web: <http://www.comportacafe.com>**

### Media





## Rota da Serra

Senderismo

- 7570 Grândola, Portugal
- Latitude: 38.176254 - Longitude: -8.566297

O percurso inicia-se no jardim Dr. Jacinto Nunes em frente a Câmara Municipal de Grândola.

Dali segue-se até à Praça Marquês de Pombal – a igreja ao século XV é digna de visita – vira-se à direita para o mercado, segue-se em frente pela rua Luís de Camões até à rua Anchieta. Nesta vira-se à esquerda,

passa-se à antiga Central elétrica, entramos na rua de Melides que acaba numa azinhaga que nos conduz à serra.

Cuidado com a travessia da Estrada Nacional

Depois da travessia desta tomamos uma vereda por entre um olival secular. Repare-se nos troncos, que idade terão estas oliveiras?! Esta azinhaga termina na estrada para Melides, 50 metros por esta e estamos outra vez no trilho de terra. É só seguir as marcas.

Por altura de Corte Ferreiro de Cima descansamos na Fonte – “uma fonte de mergulho” – como é designada. Contemplemos o cenário que nos rodeia – um jardim de urzes, brancas e vermelhas, medronhos, giestas, folhado, sobreiros, oliveiras...

Depois seguimos por vales frondosos e frescos até ao Outeiro dos Píncaros, cota mais alta do percurso. Olhamos em volta, magnífico! Descemos por um vale frondoso onde a vegetação do sub-bosque atinge porte considerável especialmente a urze e o medronheiro.

Se nos colocarmos em silêncio ouviremos o chilrear de várias espécies de aves que aqui nidificam – chapins, melros, piscos, cartaxos, rolas, pombos torcazes – também ouviremos o matraquear do pica-pau nos troncos velhos e o grasnar dos corvídeos. A águia cobreira e a águia-de-asa-redonda também aqui vivem, assim como algumas rapinas noturnas tais como o mocho galego, coruja das torres, coruja do mato, etc.

No sub-bosque há coelho, saca-rabos, gineta, raposa...

Subimos por outro vale até ao Estreito, pequeno monte em ruínas. Aqui, logo à entrada, uma oliveira frondosa, enorme, secular, estendendo-nos os braços, dá-nos as boas vindas. Paramos uns minutos, contemplamo-la. É um monumento vivo!

Subimos mais um pouco até ganharmos a cumeada. Vamos por ela. Vale dum lado, vale do outro. Depois de uma pequena aldeia em ruínas iniciamos a nossa suave descida até à Fontinha, atravessamos a estrada e a ribeira de Grândola, aqui de águas límpidas. Atravessamos montes e vales frondosos, atingindo por fim a ermida da Srª da Penha – séc. XVIII – Montanha Sagrada da Região.

Daqui de cima avistamos o alvo casario de Grândola – a vila morena – e tudo em seu redor até perder de vista. Descansamos um pouco. Retomamos a jornada. Continuamos a descer por suave caminho, atravessamos outro olival de enormes oliveiras, voltamos a atravessar a ribeira e chegamos a Grândola.

**Tel: 269 750 429**

**E-mail: [turismo@cm-grandola.pt](mailto:turismo@cm-grandola.pt)**

### Media

- **Document PDF**



## Rota da Vila

Senderismo

- 7570 Grândola, Portugal
- Latitude: 38.175453 - Longitude: -8.568175

Rota que percorre os principais pontos de interesse da Vila

**Tel: 269450000**

### Media

- **Document PDF**





## Rota das Tabernas ☆☆☆ (Ver sin falta)

Eventos

### Tradição, Petiscos e Animação

- Grândola, Portugal
- Latitude: 38.175755 - Longitude: -8.568595

A Rota das Tabernas é uma autentica viagem de deleite pela cozinha alentejana.

Os petiscos e iguarias que as tabernas de Grândola confeccionam durante a Rota são: javali, bochechas de porco em molho, pezinhos de coentrada, pernil no tacho, canja de pombo bravo, miolos com carne de alguidar e torresmos. Isto para além de um menu cultural surpresa, que pode incluir poetas populares, cante alentejano, fado e música popular.

**Tel:** 269 750 429

**E-mail:** [turismo@cm-grandola.pt](mailto:turismo@cm-grandola.pt)

**Pagina web:** <http://www.cm-grandola.pt/PT/Visitar/Eventos/Paginas/Eventos.aspx>

### Media



## Ruínas Romanas de Tróia - painel 1

Monumentos

### As Ruínas Romanas de Tróia

- Tróia, 7570, Portugal
- Latitude: 38.475414 - Longitude: -8.872758

As ruínas romanas de Tróia são testemunho de um grande complexo de salgas de peixe construído na primeira metade do século I e continuamente ocupado até ao século VI.

Este complexo tornou-se um povoado de carácter urbano, composto não só por múltiplas "fábricas de salga" de dimensões muito variadas mas também por casas, termas, necrópoles, um mausoléu e uma basílica paleocristã.

Aproveitando a riqueza em peixe do Atlântico e a excepcional produção de sal das margens do rio Sado, fabricavam-se conservas e molhos de peixe, entre os quais o famoso garum, embalados em ânforas e levados de barco para Roma e outras províncias do Império Romano.

Implantado hoje numa língua de areia que na época romana seria ainda uma ilha, talvez a ilha de Ácala referida pelo escritor latino Avieno, o povoado era banhado pelo oceano.

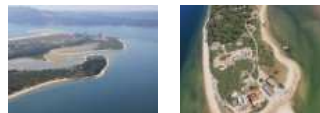
**Tel:** 265499400

**Port.:** 939031936

**E-mail:** [arqueologia@troiaresort.pt](mailto:arqueologia@troiaresort.pt)

**Pagina web:** <http://www.troiaresort.pt>

### Media





## Ruínas Romanas de Tróia - Painel 2

Monumentos

### Oficina de salga 1

- Tróia, 7570, Portugal
- Latitude: 38.475674 - Longitude: -8.872447

A Oficina 1, com uma área estimada de 1106 m<sup>2</sup>, é a maior oficina de salga conhecida em Tróia e das maiores no mundo romano.

As escavações efectuadas desde os anos 50 do século XX demonstram que esta oficina teve pelo menos duas fases: nos séculos I e II, a oficina era um espaço único com tanques ao longo das quatro paredes e um grande pátio central com um poço.

Entre os séculos II e III, a produção foi interrompida e os telhados acabaram por cair nos tanques vazios, desconhecendo-se ainda a causa desta interrupção. O mais provável é que uma crise económica tenha impedido o escoamento dos produtos.

No século III, a produção de salgas foi retomada mas a oficina e pátio foram divididos em oficinas mais pequenas por paredes, mantendo-se a passagem de acesso ao poço.

A produção de salgas duraria até ao séc. V. Uma vez terminada, acumulou-se uma lixeira no pátio onde se recolheram muitas ânforas, loiça partida, e pequenos objectos como alfinetes de cabelo, anzóis, moedas e figurinhas femininas em osso, além de muitas espinhas de peixe, conchas e ossos de animais.

Mais tarde o vento cobriu a lixeira com uma duna de areia e nessa duna foram enterradas sepulturas de vários tipos.

Os 19 tanques já escavados têm uma capacidade de 465 m<sup>3</sup> que enchem 13.500 ânforas de cerca de 32 litros.

**Tel: +351 265 499 400**

**Port.: +351 939 031 936**

**E-mail: [arqueologia@troiaresort.pt](mailto:arqueologia@troiaresort.pt)**

**Página web: <http://www.troiaresort.pt>**

### Media





## Ruínas Romanas de Tróia - Painel 3

Monumentos

### A oficina de salga 2 e o Mausoléu

- Tróia, 7570, Portugal
- Latitude: 38.475567 - Longitude: -8.873048

A oficina de salga 2 era mais pequena do que a oficina 1, mas ambas pertenciam à mesma fábrica de salga de que só parte está a descoberto. Nos seus tanques, bem mais pequenos, deviam fabricar-se produtos diferentes. Também esta oficina foi dividida em duas mais pequenas no século III, e esteve em funcionamento até ao século V.

Ao lado da oficina 2, na primeira metade do século III foi construído um mausoléu com nichos nas paredes para urnas com cinzas de defuntos, de acordo com a prática da incineração, típica da cultura romana. No chão foram construídas sepulturas para enterramentos de corpo inteiro. Esta nova prática da inumação, praticada em Tróia a partir de finais do século II, surgiu por influência das religiões orientais como o mitraísmo e o cristianismo, ambos presentes em Tróia.

**Tel:** 265499400

**Port.:** 939031936

**E-mail:** [arqueologia@troiaresort.pt](mailto:arqueologia@troiaresort.pt)

**Pagina web:** <http://www.troiaresort.pt>

#### Media



## Ruínas Romanas de Tróia - Painel 4

Monumentos

### A Necrópole do mausoléu

- Tróia, 7570, Portugal
- Latitude: 38.475498 - Longitude: -8.872361

Sobre uma duna de areia e lixo que se acumulou por trás do mausoléu, foram construídas, talvez na segunda metade do século V, sepulturas de corpo inteiro feitas com tijolo e pedra. O edifício rectangular devia ser uma pequena igreja onde se realizavam os rituais funerários.

Estas sepulturas têm uma orientação tipicamente cristã, com a cabeça para noroeste e os pés para sudeste. Acreditava-se que quando o defunto se levantasse, no momento da ressurreição, ficaria voltado para Jerusalém, onde Jesus crucificado ressuscitou. Os sacerdotes eram sepultados na direcção inversa, ficando voltados para os fiéis em atitude de acolhimento na hora da ressurreição.

Na fase mais tardia, entre as sepulturas fizeram-se muitos enterramentos de crianças em ânforas, que foram removidas durante a escavação da necrópole nos anos 60 do século XX.

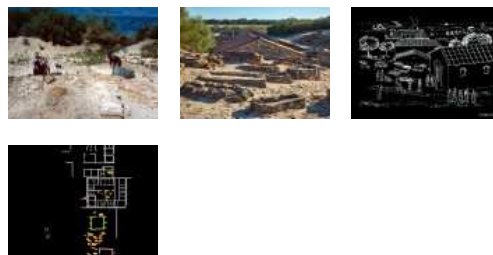
**Tel:** 265 499 400

**Port.:** 939031936

**E-mail:** [arqueologia@troiaresort.pt](mailto:arqueologia@troiaresort.pt)

**Pagina web:** <http://www.troiaresort.pt>

#### Media







## Ruínas Romanas de Tróia - Painel 5

Monumentos

### Rua da Princesa

- Tróia, 7570, Portugal
- Latitude: 38.475399 - Longitude: -8.872447

A Rua da Princesa é a única zona de habitação conhecida no povoado de Tróia até à data. É formada por um alinhamento de edifícios ao longo da orla costeira com uma óptima vista.

Este núcleo deve o seu nome à rainha D. Maria I que, ainda princesa, no século XVIII aqui realizou a primeira escavação de que há notícia em Tróia. No século XIX, este núcleo foi escavado pela Sociedade Arqueológica Lusitana, a primeira sociedade arqueológica do país, formada expressamente para escavar Tróia. Os edifícios postos a descoberto tinham rés-do-chão e primeiro andar e, de acordo com os diários da escavação, ainda conservavam pavimentos em mosaico e paredes com pinturas no andar superior.

**Tel:** 265499400

**Port.:** 939031936

**E-mail:** [arqueologia@troiaresort.pt](mailto:arqueologia@troiaresort.pt)

**Pagina web:** <http://www.troiaresort.pt>

### Media



## Ruínas Romanas de Tróia - Painel 6

Monumentos

### As Termas

- Tróia, 7570, Portugal
- Latitude: 38.475449 - Longitude: -8.872039

O banho diário, tomado em ambiente de convívio, era essencial na vida quotidiana da época romana. Este estabelecimento para banhos, que pertencia certamente ao dono da fábrica de salga adjacente, assegurava os banhos tanto aos proprietários e encarregados como aos trabalhadores, fossem livres ou escravos. Pela sua dimensão relativamente grande, podia estar aberto a pessoas de fora, mediante pagamento da entrada.

Estas termas têm as partes habituais de qualquer balneário romano: uma sala junto à entrada destinada a convívio e exercício físico (palaestra) ; um vestiário onde os banhistas deixavam a roupa (apodyterium); uma zona fria (frigidarium) com piscinas para banhos; uma sala tépida (tepidarium); e uma zona aquecida (caldarium) com pequenas piscinas para banhos de vapor e água quente.

As piscinas eram abastecidas com água tirada do poço e armazenada no reservatório.

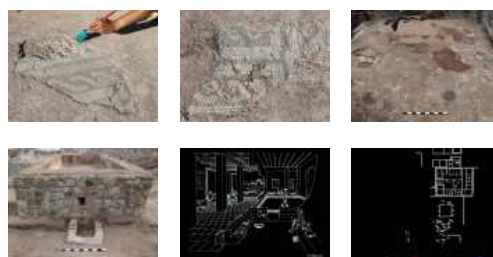
**Tel:** 265499400

**Port.:** 939031936

**E-mail:** [arqueologia@troiaresort.pt](mailto:arqueologia@troiaresort.pt)

**Pagina web:** <http://www.troiaresort.pt>

### Media





## Ruínas Romanas de Tróia - Painel 7

Monumentos

### As zonas aquecidas das termas

- Tróia, 7570, Portugal
- Latitude: 38.475399 - Longitude: -8.871868

A sala tépida (tepidarium) e a zona quente (caldarium) eram aquecidas por um hipocausto. Consistia numa câmara subterrânea, debaixo das salas e piscinas, ligada a uma fornalha que produzia o calor. O ar quente era canalizado pelo sistema de arcos que sustentava o piso superior e saía por uma chaminé.

Num percurso habitual, o banhista deixava as roupas no vestiário, untava-se com óleos, passava pela sala tépida e tomava primeiro um banho de vapor. Tomava em seguida um banho quente e depois um banho frio. As massagens também eram uma prática comum.

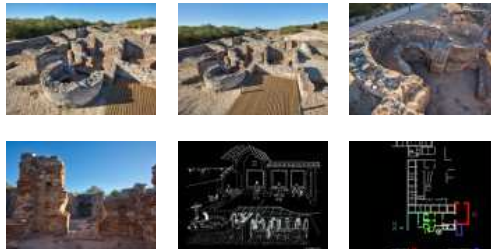
**Tel:** 265499400

**Port.:** 939031936

**E-mail:** [arqueologia@troiaresort.pt](mailto:arqueologia@troiaresort.pt)

**Pagina web:** <http://www.troiaresort.pt>

### Media



## Sabores da Praça

Restaurantes

- 7570 Grândola, Portugal
- Latitude: 38.175426 - Longitude: -8.569132

Especialidades: peixe fresco, tosta de alho com espargos, queijo fresco e presunto, queijo gratinado com morangos, espetada de frango com ananás, bife à casa, bacalhau no forno com broa

Capacidade: 50 lugares (esplanada incluída)

**Port.:** 912 363 671

**E-mail:** [saboresdapracamc@gmail.com](mailto:saboresdapracamc@gmail.com)

**Pagina web:** <http://www.saboresdapraca.com/>

### Media







## Serenada Enoturismo

Bodegas y Viñadores

- N261, Portugal
- Latitude: 38.198338 - Longitude: -8.656990

A Serenada Enoturismo

Localizada numa propriedade com 23 ha, dos quais cerca de 5 ha de vinha, A Serenada mantém-se na mesma família há mais de 3 séculos. Apenas a 13 Km da costa alentejana, em plena Serra de Grândola, a paisagem mediterrânica de vinha, olival e montado de sobre com mar ao fundo, emoldura a casa. À noite, a luz do farol do Cabo Espichel marca o compasso do tempo...

Produtores dos vinhos Serras de Grândola e Serras de Grândola Cepas Cinquentenárias (provenientes de uma vinha de 1961), refletimos nos vinhos o mesmo espírito boutique com que recebemos os hóspedes

Hóspedes e visitantes podem desfrutar de provas de vinhos, sempre sob marcação.

Elegância, equilíbrio e biodiversidade. "A Serenada – Enoturismo" integra duas parcelas de vinha: a vinha velha, plantada em 1961 e a nova em 2008. Os vinhos são frescos, minerais, complexos e elegantes. As vinhas situam-se a cerca de 10 km da orla marítima, sofrendo a influência das brisas atlânticas. O field blend da vinha velha constitui um magnífico acervo ampelográfico, com castas locais e antigas, que originam aromas concentrados de frutos vermelhos.

**Tel: 269 498 014**

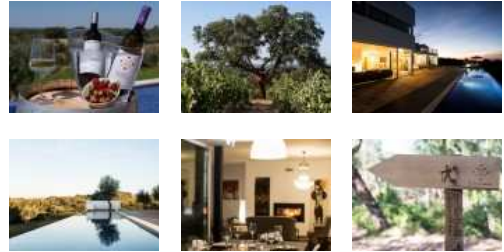
**Port.: 929 067 027**

**E-mail: geral@serenada.pt**

**Pagina web: <http://www.serenada.pt>**

### Media

#### • Video



## Serenada Enoturismo

Turismo rural

- RIC 1265 - Outeiro André - Sobreiras Altas 7570-345 Grândola
- Latitude: 38.198345 - Longitude: -8.656820

A Serenada Enoturismo

Localizada numa propriedade com 23 ha, dos quais cerca de 5 ha de vinha, A Serenada mantém-se na mesma família há mais de 3 séculos. Apenas a 13 Km da costa alentejana, em plena Serra de Grândola, a paisagem mediterrânica de vinha, olival e montado de sobre com mar ao fundo, emoldura a casa. À noite, a luz do farol do Cabo Espichel marca o compasso do tempo...

A Serenada Enoturismo oferece quatro quartos de diferentes tipologias, com casa de banho privativa, uma biblioteca, sala para eventos, amplos terraços e piscina exterior panorâmica.

Produtores dos vinhos Serras de Grândola e Serras de Grândola Cepas Cinquentenárias (provenientes de uma vinha de 1961), refletimos nos vinhos o mesmo espírito boutique com que recebemos os hóspedes

Hóspedes e visitantes podem desfrutar de provas de vinhos, sempre sob marcação.

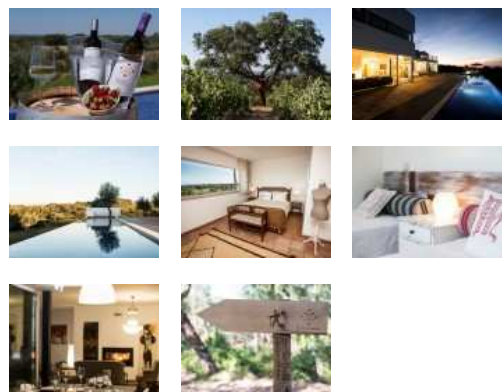
**Tel: 269 498 014**

**Port.: 929 067 027**

**E-mail: geral@serenada.pt**

**Pagina web: <http://www.serenada.pt>**

### Media





## Serra de Grândola 🌟🌟🌟 (Ver sin falta)

Paisajes contados desde Tierra

- Grândola, Portugal
- Latitude: 38.165874 - Longitude: -8.586298

Com 326 metros no seu ponto mais elevado, a serra de Grândola é uma das componentes naturais mais importantes do espaço grandolense.

Diferente da maior parte das serras portuguesas, oblíquas à costa, a de Grândola é paralela a esta, o que dificulta a penetração do ar marítimo, embora contribua para a condensação das nuvens.

Integrada na Meseta Ibérica, datada do Carbónico Inferior, é constituída essencialmente por xistos, que em alguns locais se apresentam foliados e noutros de consistência mais dura e compacta.

O seu bordo setentrional mergulha sob as formações terciárias da bacia do Sado.

Na vertente oriental e na peneplanície que se segue, a sua composição geológica apresenta alterações, nomeadamente a partir da serra da Caveira onde começa a chamada faixa piritosa ibérica.

Foi nesta faixa que se desenvolveu a exploração mineira no concelho, com especial destaque para as minas da Caveira e do Lousal.

A paisagem dominante na serra de Grândola é o montado de sobreiro, floresta tipicamente mediterrânica, constituída por um ecossistema relevante, onde encontramos uma enorme diversidade ao nível da fauna e da flora.

Os sobreiros desta zona produzem uma das melhores cortiças de Portugal.

Aqui e além, também se podem observar pequenas manchas de pinheiros e eucaliptos.

Nos espaços de menor intervenção humana continua a prevalecer a vegetação espontânea, constituída por sargaças, estevas, urzes, silvas, medronheiros, carrasqueiros, zambujeiros, gilbarbeiros e outras plantas de tipo mediterrânico.

**Tel: +351 0269 450 000**

**Fax: +351 0269 442 699**

**E-mail: [geral@cm-grandola.pt](mailto:geral@cm-grandola.pt)**

**Página web: <http://www.cm-grandola.pt>**

### Media

#### • Video





## Serra de Grândola

Espacios Naturales

---

- 7570 Grândola, Portugal
- Latitude: 38.144539 - Longitude: -8.618396

Serra de Grândola

Com 326 metros no seu ponto mais elevado, a serra de Grândola (que se prolonga pelo concelho de Santiago do Cacém) é uma das componentes naturais mais importantes do espaço grandolense. Diferente da maior parte das serras portuguesas, oblíquas à costa, a de Grândola é paralela a esta, o que dificulta a penetração do ar marítimo, embora contribua para a condensação das nuvens. Integrada na Meseta Ibérica, datada do Carbónico Inferior, é constituída essencialmente por xistos, que em alguns locais se apresentam foliados e noutros de consistência mais dura e compacta.

O seu bordo setentrional mergulha sob as formações terciárias da bacia do Sado. Na vertente oriental e na peneplanície que se segue, a sua composição geológica apresenta alterações, nomeadamente a partir da serra da Caveira, onde começa a chamada faixa piritosa do Alentejo (que se prolonga até às proximidades de Sevilha). Foi nesta faixa que se desenvolveu a exploração mineira no Concelho, com especial destaque para as minas da Caveira e do Lousal.

**Tel: 269 750 429**

**E-mail: [turismo@cm-grandola.pt](mailto:turismo@cm-grandola.pt)**

**Pagina web: <http://www.cm-grandola.pt>**



## Sublime Comporta

Turismo rural

### Sublime Comporta - Country House Retreat

- 7570 Grândola, Portugal
- Latitude: 38.282501 - Longitude: -8.701644

O Sublime Comporta, um boutique hotel de 14 quartos pensado e gerido por Patrícia e Gonçalo Pessoa, transformou-se de casa de sonho em sonho de hotel, com a ajuda do arquiteto Alberto Charrua. Composta por dez suítes e quatro quartos duplos, a casa apresenta mobiliário elegante de Gervasoni, juntamente com típicas portas marroquinas. Está inserido numa bonita propriedade de 17 hectares adjacente à Herdade da Comporta repleta de pinheiros mansos e sobreiros. Apenas a uma hora de Lisboa encontrará uma região única, ainda um segredo bem guardado, onde as suas gentes amistosíssimas o receberão com excelente gastronomia e vinho local.

As praias imaculadas estendem-se por mais de 40 quilómetros e os arrozais dominam a paisagem onde abundam também pássaros de todas as espécies.

Com 14 quartos e suítes, divididos por dois edifícios, o Sublime Comporta oferece conforto, privacidade e tranquilidade. O SPA está equipado com piscina interior, sauna, banho turco e sala de massagens. Adjacente à piscina exterior existe uma lareira ao ar livre que é acesa todos os dias ao entardecer para receber os hóspedes com um copo de vinho. O restaurante serve todas as noites um diferente menu de degustação da melhor culinária local, preparado pelo Chef David João com elegância e sofisticação.

Endereço: EN 261-1, Muda, 7570-337

**Tel: +351 269449376**

**Página web: <http://www.sublimecomporta.pt/hotel-overview.html>**

#### Media





## Tróia Golf

Golf Club

- Tróia, Grândola, Portugal
- Latitude: 38.478603 - Longitude: -8.889989

O troiagolf Championship Course é reconhecido nacional e internacionalmente como um dos mais belos campos de golfe, classificado pela revista Golf World como o 20º melhor Campo de Golfe da Europa e considerado pela Golf Digest como um dos 100 melhores campos de golf fora dos E.U.A.

Os primeiros nove buracos desenvolvem-se ao longo da praia, com magníficas vistas para o mar, tendo Robert Trent Jones eleito o buraco 3 de Tróia como um dos melhores que alguma vez desenhou, elegendo-o parte do seu campo de 18 buracos ideal.

Situado num fantástico cenário natural entre o estuário e a serra, este desafiante campo de golfe oferece aos seus utilizadores uma experiência de jogo verdadeiramente inesquecível.

Durante as recentes remodelações, foi desenvolvida pelo Arquitecto Português João Paciência uma nova Clubhouse, num estilo contemporâneo de linhas direitas e fachadas imponentes em vidro e madeira, que resultam numa perfeita integração com a natureza envolvente.

Aqui, jogadores e visitantes podem desfrutar de um serviço de qualidade superior, e de magníficas vistas para o campo e Serra da Arrábida.

Como reconhecimento da qualidade ambiental, o troiagolf Championship Course obteve em 2010 a Certificação Eco-Golfe concedida pela TÜV Rheinland.

**Tel: +351 0265 494 024**

**E-mail: [troiaagolf@troiaresort.pt](mailto:troiagolf@troiaresort.pt)**

**Pagina web: <http://www.troiaresort.com>**

### Media

#### • Video





## Tróia Mar

Playas

- Tróia, 7570, Portugal
- Latitude: 38.493572 - Longitude: -8.904977

Praia de características urbanas com apoio de praia constituído por um bar/restaurante, instalações sanitárias e estacionamento automóvel inserido na urbanização de Tróia. A praia reúne condições para a de certificação de qualidade ambiental ISO14001, e está galardoada com Bandeira Azul e Praia Acessível sendo reconhecida como Qualidade de ouro, pela Quercus, apresenta um areal de areia fina e branca e um mar com uma ondulação muito baixa e calmo proporcionando ótimas condições para Kitesurf e windsurf. Deste o areal, e devido à sua localização de excelência, obtêm-se uma magnífica vista sobre a Serra da Arrábida.

Os acessos são feitos por passadiços em madeira, com várias áreas de repouso, que por si só são incentivos a prolongados passeios pedestres. É ainda possível observar, em certas ocasiões, a comunidade de golfinhos (roazes corvineiros) residentes do estuário do Sado e aí tem a sua área de alimentação.

Situada na área mais urbana da península de Tróia, onde a oferta turística reflecte uma sábia ocupação do território com total respeito ambiental, poder-se-á encontrar uma variada disponibilidade em termos de alojamentos, restauração e lazer, onde a presença do Casino de Tróia, a Marina e espaços verdes de excelência marcam a diferença.

**Tel:** 269 450 000

**E-mail:** [turismo@cm-grandola.pt](mailto:turismo@cm-grandola.pt)

**Pagina web:** <http://www.cm-grandola.pt>



## Tróia Resort

Sitios y actividades turísticas

### De mãos dadas com a Natureza

- Tróia, Grândola, Portugal
- Latitude: 38.489372 - Longitude: -8.899108

Situado a menos de uma hora de Lisboa, na península de Tróia, entre a Reserva Natural do Estuário do Sado e o Parque Natural da Arrábida, encontra um paraíso de 486ha, onde as palavras Natureza e Lazer ganham destaque.

troiaresort é o nome deste local mágico, criado a pensar em si.

**Tel:** +351 0265 499 450

**Fax:** +351 0265 499 324

**E-mail:** [info@troiaresort.pt](mailto:info@troiaresort.pt)

**Pagina web:** <http://www.troiaresort.pt>

### Media

#### • Video





## Tróia Resort - Apartamentos Turísticos da Marina

Apartamentos turísticos

- Tróia, Grândola, Portugal
- Latitude: 38.493301 - Longitude: -8.902456

Localizados em frente à marina do troiaresort, os Apartamentos Turísticos da Marina garantem o maior conforto a todos os que escolhem o local para passar as suas férias ou os seus fins-de-semana.

Os Apartamentos são modernos, inteiramente mobilados e equipados, dispondo dos melhores acabamentos, estacionamento privativo e lugar de arrumos.

Com uma localização privilegiada sobre a troiamarina, estes apartamentos são a escolha ideal para quem procura um porto de emoções num mar de aventuras.

### Serviços disponíveis:

- Segurança 24h
- Recepção 24h
- Posto médico
- Limpeza 2x por semana
- Serviço de manutenção
- Estacionamento
- Arrumos
- Piscina condominial
- Acesso directo às praias
- Condições especiais de acesso ao Aqualuz Wellness Centre, troiagolf Championship Course, Kids Camp, troiamarina, bares e restaurantes, supermercado, lojas, ciclovía, courts de ténis e campos polidesportivos.

### Todos os apartamentos encontram-se equipados com:

- Ar condicionado
- Pavimento radiante
- Serviço TV Digital interactiva
- Cozinha totalmente equipada com frigorífico, placa de vitrocerâmica, forno, micro-ondas e máquina de lavar.

**Tel: +351 0265 105 502**

**Fax: +351 0265 105 505**

**E-mail: [reservas.turisticos@troiaresort.pt](mailto:reservas.turisticos@troiaresort.pt)**

**Página web: <http://www.troiaresort.net/>**

### Media

- Video





## Tróia Resort - Apartamentos Turísticos da Praia

Apartamentos turísticos

- Tróia, Grândola, Portugal
- Latitude: 38.491154 - Longitude: -8.906039

Com uma vista privilegiada sobre a praia, os Apartamentos Turísticos da Praia constituem uma oferta de excelência, tanto em termos de conforto, como em termos de localização.

Disponíveis em tipologias que variam entre T0 e T3, estes apartamentos estão distribuídos em três conjuntos, Praia Sado, Praia Arrábida e Praia Atlântico, e são uma ótima escolha para quem quer desfrutar das paisagens únicas proporcionadas pelo oceano e pela Serra da Arrábida.

Os apartamentos são modernos, inteiramente mobilados e equipados, dispoindo dos melhores acabamentos, estacionamento privativo e lugar de arrumos.

### Serviços disponíveis:

- Segurança 24h
- Recepção 24h
- Posto médico
- Limpeza 2x por semana
- Serviço de manutenção
- Estacionamento
- Arrumos
- Piscina condominial
- Acesso directo às praias
- Condições especiais de acesso ao Aqualuz Wellness Centre, troiagolf Championship Course, Kids Camp, troiamarina, bares e restaurantes, Supermercado, lojas, ciclovía, courts de ténis e campos polidesportivos.

### Todos os apartamentos encontram-se equipados com:

- Ar condicionado
- Pavimento radiante
- Serviço TV com Digital interactiva
- Cozinha totalmente equipada com frigorífico, placa de vitrocerâmica, forno, micro-ondas e máquina de lavar.

**Tel: +351 0265 105 502**

**Fax: +351 0265 105 505**

**E-mail: [reservas.turisticos@troiaresort.pt](mailto:reservas.turisticos@troiaresort.pt)**

**Página web: <http://www.troiaresort.net/>**

### Media

- Video







## Tróia Resort - Aqualuz Tróia

Hoteles

- Tróia, Grândola, Portugal
- Latitude: 38.491280 - Longitude: -8.905052

O Aqualuz Tróia é composto pelas unidades troiamar, troiario e troialagoa, que possuem amplas e deslumbrantes vistas sobre o mar, a Serra da Arrábida e o Rio Sado, respectivamente.

Dispõem de 325 modernos apartamentos, tipo Estúdio e Suite, com kitchenette totalmente equipada, onde a modernidade, conforto e funcionalidade se aliam numa combinação singular, capazes de proporcionar uma estadia para recordar.

A pensar nos momentos de relaxamento e bem-estar, o Aqualuz dispõe de um Wellness Center dotado de piscinas interiores e exteriores, sauna, jacuzzi, banho turco, circuito de relaxamento aquático, serviços de SPA, sala de fitness e campos polidesportivos.

Um conjunto de outros serviços completam a vasta oferta do Aqualuz, dos quais se destacam um Business Center, seis salas de reunião equipadas com as mais recentes tecnologias, o troiakids e um parque infantil para os mais pequenos, acesso directo à praia e parques de estacionamento.

**Tel: +351 0265 499 000**

**Fax: +351 0265 499 469**

**E-mail: [reservas@aqualuztroia.pt](mailto:reservas@aqualuztroia.pt)**

**Pagina web: <http://www.troiareort.net>**

### Media

#### • Video



## Tróia Resort - Ciclovía

Ocios naturales

- Tróia, Grândola, Portugal
- Latitude: 38.490196 - Longitude: -8.899634

A Ciclovía desenvolve-se a poente da estrada municipal Tróia-Comporta, no troço compreendido entre o núcleo urbano do Troiareort e a urbanização da Soltróia, possuindo uma largura média de 2,5 m, com alargamentos pontuais que permitem criar zonas de estadia..

Apresenta um traçado sinuoso e quase sempre de nível

Na sua envolvente domina o pinhal e a vegetação típica de ambientes dunares, sendo ainda possível avistar nalguns troços (a Nascente) uma área de sapal, conhecida por Caldeira de Tróia que conta, na sua margem Nascente, com as Ruínas Romanas de Tróia.

Também a Nascente da Ciclovía é ainda possível avistar o Morcegário de Tróia, que alberga uma colónia de morcegos-rabudo (Tadarida teniotis), espécie com estatuto de protecção.

Ao longo de cerca de 2 km, a Ciclovía desenvolve-se junto ao conceituado Troiagolf Championship Course.

**Tel: +351 0265 499 450**

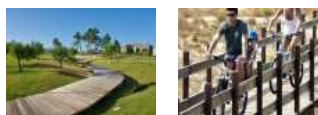
**Fax: +351 0265 499 324**

**E-mail: [info@troiareort.pt](mailto:info@troiareort.pt)**

**Pagina web: <http://www.troiareort.net>**

### Media

#### • Video





## Tróia Resort - Praias (Ver sin falta)

Playas

- Tróia, Grândola, Portugal
- Latitude: 38.458965 - Longitude: -8.911800

Inserida numa paisagem deslumbrante, a península de Tróia usufrui de um conjunto de belas e vastas praias, banhadas por um mar tranquilo.

São 15km de areia dourada, que servem de cenário a momentos de verdadeiro repouso e divertimento.

Aqui pode aproveitar o calor do sol e praticar os mais variados desportos náuticos, para além de provar a excelente gastronomia da região nos restaurantes existentes na zona.

**Tel: +351 0265 499 450**

**Fax: +351 0265 499 324**

**E-mail: [info@troiaresort.pt](mailto:info@troiaresort.pt)**

**Pagina web: <http://www.troiaresort.net/>**

### Media

#### • Video



## Tróia-Bico das Lulas (Ver sin falta)

Playas

- Tróia, 7570, Portugal
- Latitude: 38.488464 - Longitude: -8.909011

Praia de características urbanas com apoio de praia constituído, instalações sanitárias e estacionamento automóvel inserido na urbanização de Tróia. A praia reúne condições para a de certificação de qualidade ambiental ISO14001, e está galardoada com Bandeira Azul e reconhecida como Qualidade de ouro, pela Quercus, apresenta um areal de areia fina e branca e um mar com uma ondulação muito baixa e calmo proporcionando ótimas condições para Kitesurf e windsurf. Deste o areal, e devido à sua localização de excelência, obtêm-se uma magnífica vista sobre a Serra da Arrábida.

**Tel: 269 450 000**

**E-mail: [turismo@cm-grandola.pt](mailto:turismo@cm-grandola.pt)**

**Pagina web: <http://www.cm-grandola.pt>**



## Troia-Grandola

Puertos Odyssea

- Tróia, Grândola, Portugal
- Latitude: 38.493893 - Longitude: -8.902867

Perfeita para quem ama o mar e os desportos náuticos, a marina do troiaresort está situada na zona norte da península de Tróia, e tem capacidade para 184 embarcações.

Sendo a única marina que em Portugal tem certificação ISO 14001, registo no EMAS - Sistema Comunitário de Ecogestão e Auditoria - tendo sido ainda distinguida com Bandeira Azul, aqui pode desfrutar da companhia dos golfinhos do estuário ou do azul do oceano.

Junto à marina, pode ainda encontrar vários restaurantes, esplanadas e lojas, que lhe permitirão tirar ainda mais partido da sua visita.

O nosso compromisso é a hospitalidade, segurança e excelência do serviço.

**Tel: +351 265 499 333**

**Fax: +351 0265 499 330**

**E-mail: [marina@troiaresort.pt](mailto:marina@troiaresort.pt)**

**Pagina web: <http://www.troiaresort.pt>**

### Media

- **Video**
- **Vue panoramique/360°**



## Troia-Grândola

Etapas de itinerarios

- Tróia, Grândola, Portugal
- Latitude: 38.494415 - Longitude: -8.904069

### Preçários

Tarifs/semaine:

Moyenne Saison (mai/juin/septembre/octobre)

5 personnes : 500 €

Taxe de séjour incluse.

**Tel: +351 265 499 333**

**Fax: +351 0265 499 330**

**E-mail: [marina@troiaresort.pt](mailto:marina@troiaresort.pt)**

**Pagina web: <http://www.troiaresort.pt>**



## Ultra Maratona Atlântica 🌟🌟🌟 (Ver sin falta)

Eventos

---

### Melides - Tróia

- Grândola, Portugal
- Latitude: 38.132465 - Longitude: -8.792586

A Ultra Maratona Atlântica Melides - Tróia 2014, vai ser organizada numa parceria da Câmara Municipal de Grândola, com a Sonae Turismo e Solinca.

O Regulamento da prova já se encontra disponível para consulta no site da prova [www.ultraatlantica.com](http://www.ultraatlantica.com), onde poderão ser efetuadas as inscrições.

As Inscrições estão igualmente disponíveis nas Lojas Sport Zone.

A edição da Ultra Maratona Atlântica 2014, que decorre no dia 27 de Julho, contará com a realização na mesma manhã, de uma prova de 15 km, cujo Regulamento pormenorizado será disponibilizado em breve.

Tel: 269 450 000

Página web: <http://www.ultraatlantica.com>



## Vá Kargas.com

Bares - Heladerias - Salones de Té

---

### Snack-bar VáKargas.com

- 7570 Grândola, Portugal
- Latitude: 38.177132 - Longitude: -8.566640

Capacidade: 33 lugares

Especialidades: salada de grão com bacalhau, salada de feijão frade com atum, salada de ovas, salada de polvo, moelas à Kargas, salada de frutos do mar, choco frito, lombo assado no forno, camarão

Morada:

Rua Infante D. Henrique

Port.: 966 639 212

Página web: <http://vakargas.blogspot.pt>

### Media

#### • Video





## **Vertigem Azul - Observação de Aves**

Paseos & Itinerarios

---

- Tróia, 7570, Portugal
- Latitude: 38.493320 - Longitude: -8.901050

Viagem de barco pelo interior do Estuário do Sado para observação de diversa aves que habitam este ecossistema.

**Pagina web:** <http://www.vertigemazul.com>



## **Vertigem Azul - Observação de Golfinhos**

Paseos & Itinerarios

---

- Tróia, 7570, Portugal
- Latitude: 38.493301 - Longitude: -8.901973

Viagem de Barco à descoberta dos Golfinhos do Sado.

**Pagina web:** <http://www.vertigemazul.com>



## **Vertigem Azul-Observação de Golfinhos e Jipe Sado ou Arrábida**

Paseos & Itinerarios

---

- Tróia, 7570, Portugal
- Latitude: 38.493271 - Longitude: -8.902187

Ao encontro de Golfinhos, de sabores da história e Tradições do Sado ou da Arrábida

**Pagina web:** <http://www.vertigemazul.com>



## **Vertigem Azul-Passeio de Catamaran**

Paseos & Itinerarios

---

- Tróia, 7570, Portugal
- Latitude: 38.493301 - Longitude: -8.901715

Viaje em veleiro Catamaran, desfrute da beleza da Costa de Tróia e Arrábida ou do interior do estuário do Sado.

**Pagina web:** <http://www.vertigemazul.com>



## Vinhos Brejinho da Costa

Bodegas y Viñadores

---

### Vinhos Brejinho da Costa

- Brejinho de Água, 7570, Portugal
- Latitude: 38.252579 - Longitude: -8.700802

A Quinta Brejinho da Costa, situada na região da Península de Setúbal, nos terrenos arenosos e soalheiros da Costa Alentejana, tem 30 hectares de vinha.

A costa Alentejana produz vinhos com história.

A memória convoca o duro trabalho da vindima mas igualmente o aroma das uvas que a Quinta do Brejinho produz.

É das suas castas que nasce um vinho de qualidade, com intensidade e sabor único

**Port.: 919 611 539**

**E-mail: [brejinho.dacosta@gmail.com](mailto:brejinho.dacosta@gmail.com)**

#### Media

- Video



## Vinhos do Pinheiro da Cruz

Bodegas y Viñadores

---

### Vinhos do Pinheiro da Cruz

- Pinheiro da Cruz, 7570-784, Portugal
- Latitude: 38.268703 - Longitude: -8.728428

O Estabelecimento Prisional de Pinheiro da Cruz tem uma área rural de 1.600 hectares. O nosso vinho é especial: a sua alma nasce do sentimento com que é feito, enriquecido pela esperança. É o fruto de um trabalho com décadas de respeito pelas tradições, do solo arenoso, de um microclima sui generis e de um bom casamento de castas. De cor intensa, cereja vivo agravada, aroma complexo frutado, fino e persistente.

**Tel: Tel. 265 490 620**

**E-mail: [eppcruz@dgsp.mj.pt](mailto:eppcruz@dgsp.mj.pt)**

**Página web: <http://www.apvca.pt>**

#### Media

- Video





## Vinhos Pêgo da Moura

Bodegas y Viñadores

- 7570 Grândola, Portugal
- Latitude: 38.171700 - Longitude: -8.586682

### Media

- [Video](#)

Pêgo da Moura é uma pequena barragem construída pelos Romanos há já quase dois mil anos.

Está incrustada na serra de Grândola, pertencendo à propriedade Represa de Baixo, em Santa Margarida da Serra, onde, no meio do xisto, foram plantadas videiras de Antão Vaz, Arinto e Encruzado.

A sua localização próxima do mar e os solos de pedra xisto conferem aos seus vinhos frescura e mineralidade marcantes.

São vinhos elegantes e de grande distinção, que estarão no mercado muito brevemente com os nomes de Pêgo da Moura e Alfaiate.

**Port.:** Tel. 934 060 990

**E-mail:** [pegodamoura@gmail.com](mailto:pegodamoura@gmail.com)

**Pagina web:** <http://www.apvca.pt/os-produtores/pego-da-moura>

## Lousal



## Monumento Megalítico do Lousal 🌟🌟🌟 (Ver sin falta)

Sitios y actividades turísticas

- Lousal, 7570 Azinheira dos Barros, Portugal
- Latitude: 38.043755 - Longitude: -8.438821

### Media



De arquitectura pouco comum, possui uma galeria ou corredor, com cinco esteios, uma câmara principal, com oito esteios, e uma câmara secundária, com nove esteios. Deduz-se que foi originalmente coberto por uma mamoa, da qual existem vestígios. Pelas suas características é um bom exemplo do tipo de sepulturas do Calcolítico. O espólio recolhido no decurso das escavações foi pouco significativo, consistindo em alguma cerâmica, uma ponta de seta (em cobre) e um braçal de arqueiro (em xisto).

**Tel:** 269 450 000

**Fax:** 269 442 699

**E-mail:** [geral@cm-grandola.pt](mailto:geral@cm-grandola.pt)

**Pagina web:** <http://www.cm-grandola.pt>



## Museu Mineiro do Lousal e Centro Ciência Viva (Ver sin falta)

Museos

- Avenida Frédéric Velge, 7570-006 Lousal, Portugal
- Latitude: 38.036278 - Longitude: -8.426225

Constituído por um átrio (onde se encontra a recepção e um espaço interpretativo), espaços expositivos, sala de equipamento 3D, sala de experiências interactivas, miradouro, serviços educativos, cyber café e auditório, o Centro Ciência Viva iniciou a sua actividade em 2006.

O Centro localiza-se no edifício onde funcionaram o Gabinete de Geologia,

o Armazém do Óleo, a Casa do Ponto, das Lanternas, dos Equipamentos de Trabalho e o Balneário dos Mineiros.

À semelhança de outros Centros Ciência Viva inscritos na Rede Nacional, o do Lousal visa desenvolver a sua actividade no âmbito da divulgação e educação científica e tecnológica. De acordo com a temática e o enquadramento físico, os conteúdos abordados estarão relacionados com a Geologia, a Engenharia de Minas, a Química, a Física, a Geofísica, a Biologia, a Ecologia, a Informática e as novas tecnologias da Comunicação e Imagem. A exploração dos conteúdos será efectuada através da realização de actividades interactivas, com recurso a metodologias que vão do manuseamento físico de materiais, às modernas técnicas de aproveitamento de imagem.

**Tel:** 269508455

**Fax:** 269508455

**E-mail:** [info@lousal.cienciaviva.pt](mailto:info@lousal.cienciaviva.pt)

**Página web:** <http://www.lousal.cienciaviva.pt>

### Media

- [Vue panoramique/360°](#)



## Sesimbra



## Sesimbra

Puertos

- Sesimbra, Alentejo
- Latitude: 38.435852 - Longitude: -9.113192

Sesimbra

## Setúbal





## Marina das Fontainhas

Puertos

---

- Sêtabal, Alentejo
- Latitude: 38.521023 - Longitude: -8.886009

Sêtabal marina das Fontainhas



## Prodiver - Mergulho

Cursos náuticos

---

### Escola de Mergulho

- Rua Praia da Saúde, 2900 Setúbal, Portugal
- Latitude: 38.520695 - Longitude: -8.898218

É uma escola vocacionada essencialmente para o ensino de mergulho Amador:

Dá uma formação personalizada e contínua seguindo padrões de ensino mundialmente reconhecidos, transmitindo aos (futuros) mergulhadores a ideia de que o mergulho é uma actividade divertida, salutar e bastante segura desde que se cumpram as elementares regras e normas de segurança.

Reforçar sempre a ideia de que os mergulhadores têm um papel importante na preservação do mundo subaquático quer mantendo intactos os fundos onde exercem a actividade, quer sensibilizando os vários agentes ligados ao mar ou apoiando organizações de protecção ambiental.

Aprendizagem constante, treino intenso, qualidade reforçada, segurança melhorada.... Experiencia garantida...

A Escola cumpre todos os requisitos legais exigíveis.

**Tel: 914 341 396**

**Port.: 914 000 205**

**E-mail: [escolaprodiver@gmail.com](mailto:escolaprodiver@gmail.com)**



## **Prodiver - Mergulho**

Cursos náuticos

---

### **Escola de Mergulho**

- Setúbal, Portugal
- Latitude: 38.522484 - Longitude: -8.886985

É uma escola vocacionada essencialmente para o ensino de mergulho Amador:

Dá uma formação personalizada e contínua seguindo padrões de ensino mundialmente reconhecidos, transmitindo aos (futuros) mergulhadores a ideia de que o mergulho é uma actividade divertida, salutar e bastante segura desde que se cumpram as elementares regras e normas de segurança.

Reforçar sempre a ideia de que os mergulhadores têm um papel importante na preservação do mundo subaquático quer mantendo intactos os fundos onde exercem a actividade, quer sensibilizando os vários agentes ligados ao mar ou apoiando organizações de protecção ambiental.

Aprendizagem constante, treino intenso, qualidade reforçada, segurança melhorada.... Experiencia garantida...

A Escola cumpre todos os requisitos legais exigíveis.

**Tel: 914 341 396**

**Port.: 914 000 205**

**E-mail: [escolaprodive@gmail.com](mailto:escolaprodive@gmail.com)**

**Pagina web: <http://www.prodive.pt>**



## **Prodiver Escola de Mergulho**

Cursos náuticos

---

### **Escola de Mergulho**

- Setúbal, Portugal
- Latitude: 38.522148 - Longitude: -8.886470

É uma escola vocacionada essencialmente para o ensino de mergulho Amador:

Dá uma formação personalizada e contínua seguindo padrões de ensino mundialmente reconhecidos, transmitindo aos (futuros) mergulhadores a ideia de que o mergulho é uma actividade divertida, salutar e bastante segura desde que se cumpram as elementares regras e normas de segurança.

Reforçar sempre a ideia de que os mergulhadores têm um papel importante na preservação do mundo subaquático quer mantendo intactos os fundos onde exercem a actividade, quer sensibilizando os vários agentes ligados ao mar ou apoiando organizações de protecção ambiental.

Aprendizagem constante, treino intenso, qualidade reforçada, segurança melhorada.... Experiencia garantida...

A Escola cumpre todos os requisitos legais exigíveis.

**Tel: 914 341 396**

**Port.: 914 000 205**

**E-mail: [escolaprodive@gmail.com](mailto:escolaprodive@gmail.com)**

**Pagina web: <http://prodive.pt>**



## **Prodiver Mergulho e Pesca**

Cursos náuticos

---

### **Prodiver Escola de mergulho**

- Setúbal, Portugal
- Latitude: 38.522282 - Longitude: -8.886555

É uma escola vocacionada essencialmente para o ensino de mergulho Amador:

Dá uma formação personalizada e contínua seguindo padrões de ensino mundialmente reconhecidos, transmitindo aos (futuros) mergulhadores a ideia de que o mergulho é uma actividade divertida, salutar e bastante segura desde que se cumpram as elementares regras e normas de segurança.

Reforçar sempre a ideia de que os mergulhadores têm um papel importante na preservação do mundo subaquático quer mantendo intactos os fundos onde exercem a actividade, quer sensibilizando os vários agentes ligados ao mar ou apoiando organizações de protecção ambiental.

Aprendizagem constante, treino intenso, qualidade reforçada, segurança melhorada.... Experiencia garantida...

A Escola cumpre todos os requisitos legais exigíveis.

**Tel: 914 341 396**

**Port.: 914 000 205**

**E-mail: [escolaprodive@gmail.com](mailto:escolaprodive@gmail.com)**

**Pagina web: <http://www.prodiver.com.pt/>**



## Setubal, escale maritime de Grandola

Etapas de itinerarios

### Escale Odysseus - La perle de Tyrrhène

- Setubal, Portugal
- Latitude: 38.525841 - Longitude: -8.888787



#### Media

- Video



Setubal, est la tête de proue de la ville de Grandola dans l'océan. C'est une des plus belles baies du monde dont l'histoire remonte à plus de 2000 ans avec notamment une période romaine (Cetobriga), musulmane, médiévale (murailles), puis XVI et XVII siècles (château de S. Filipe).

Cet estuaire découpé est adossé aux contreforts de la Serra da Arrabida et séparé de l'Océan Atlantique par la presqu'île de Troia.

Cetóbriga était un village d'origine celtique , qui a ensuite été romanisé et qui est aujourd'hui situé à l'emplacement de la ville de Setúbal. De nombreuses fouilles archéologiques ont révélé des traces abondantes de la présence romaine.

C'est sur la façade intérieure de la péninsule de Troia que l'on peut découvrir les ruines semi-immergées de la ville romaine de Cetóbriga.

Troia important centre de pêche disposait à l'époque romaine, de cetárias ou réservoirs de salage à poissons, d'une longueur pouvant atteindre 4 km, selon Carlos Ribeiro. Ces éléments démontrent l'existence d'une ville industrielle avec une importante fabrique de garum et des conserveries de poissons dont la production aurait été exportée hors de la péninsule.

Cette ville romaine occupait la plus grande partie de la péninsule. Avec des marchés hors de la péninsule, la décadence de l'empire et la chute de la partie occidentale, le déclin de la ville était inévitable..

Le site lusitanien-romaine de Troia est important d'un point de vue religieux, on y trouve également des traces du culte de Mithra , révélé sur un bas-relief.

## Sines



## Sines

Puertos

- Sines, Alentejo
- Latitude: 37.950001 - Longitude: -8.868333



Sines